

Anweisungen zum Einrichten eines Laptops für neue Mitarbeiter

Ein Benutzerhandbuch für die ersten
Schritte mit Ihrem Gerät

Vollständiger Benutzer V3.8

July 2025

Willkommen bei WTW

Diese Schritt-für-Schritt-Anleitung hilft Ihnen bei der Einrichtung Ihres Laptops.

Bevor Sie beginnen, stellen Sie bitte sicher, dass Sie die E-Mail mit Ihren WTW-Anmeldeinformationen zur Hand haben.

Ihr direkter Vorgesetzter hätte dies bereitstellen sollen E-Mail, die zwei wichtige Details enthält, müssen Sie während des Einrichtungsprozesses wiederholt Folgendes benötigen:

1. Ihr Passwort
2. Ihr Hauptbenutzername (UPN)

Dies ist ein Beispiel. Die genauen Zeichen und die Länge können variieren. Bitte überprüfen Sie Ihre E-Mail-Adresse, um die für Sie eindeutigen Anmeldedaten zu bestätigen.

E-Mail-Beispiel

Name: Jo Colleague

Mitarbeiternummer: 1234567

Bürostandort: Taguig City

StadtManager: Gill Manager

Benutzername: JOCO6670

Passwort: vbVf1F*37BAW

E-Mail-Adresse:

Jo.Colleague@wtwco.com

Hauptbenutzername:

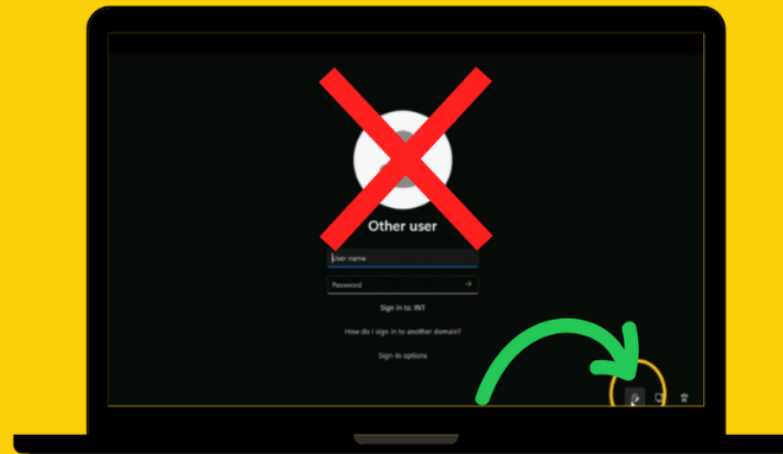
Jo.Colleague@towerswatson.com

Hire Date: 05/02/2025 00:00:00

VERMEIDEN SIE EINRICHTUNGSFEHLER

Befolgen Sie die Anweisungen in dieser Anleitung Schritt für Schritt präzise.

Achten Sie besonders auf Schritt 21, in dem Sie sich mit dem VPN verbinden müssen, bevor Sie sich bei Ihrem Windows-Desktop anmelden.



Was Sie wissen müssen

Sobald Sie den Laptop-Einrichtungsprozess starten, ist es wichtig, dass er nicht unterbrochen wird! Wir empfehlen:



Sofortige Interaktion: Bei der Einrichtung müssen Sie Anmeldeinformationen eingeben und auf Aufforderungen antworten. Bleiben Sie während der gesamten Zeit in der Nähe Ihres Geräts und interagieren Sie rechtzeitig, um sicherzustellen, dass Aufgaben nicht unterbrochen werden.



Erwarteter Zeitrahmen: Die Einrichtung sollte je nach WLAN-Qualität und Reaktionsgeschwindigkeit zwischen 1 und 2 Stunden dauern. Wenn Sie zusätzliche Unterstützung benötigen, wenden Sie sich bitte unter den auf Folie 38 angegebenen Kontaktdaten an die IT-Abteilung.



Befolgen Sie die mitgelieferten Anweisungen sorgfältig. Wenn die Schritte nicht korrekt befolgt werden, muss der Prozess möglicherweise neu gestartet oder in einigen Fällen von der IT-Abteilung zurückgesetzt werden. Dies kann die Einrichtung und den Zugriff auf das Gerät erheblich verzögern.

Was Sie brauchen



Sobald Sie den Laptop-Einrichtungsprozess starten, ist es wichtig, dass Ihre WLAN-Verbindung stabil bleibt, um Unterbrechungen zu vermeiden. Um dies sicherzustellen, empfehlen wir Ihnen:

- Bewahren Sie den Laptop an einem Ort auf, bis die Einrichtung abgeschlossen ist
- Vermeiden Sie es, einen mobilen Hotspot zu verwenden
- Melden Sie sich für das Gäste-WLAN an, wenn Sie sich in einem WTW-Büro befinden. Dieser Leitfaden führt Sie durch den Prozess, aber Sie benötigen eine **E-Mail-Adresse von einem WTW-Kollegen, der bereit ist, Ihren Zugriff zu überprüfen**. Dieser Kollege muss Ihre Anfrage über seine E-Mail-Adresse authentifizieren, und Ihr Zugriff wird erst aktiviert, nachdem er dies getan hat.

Mobiltelefon (mit Internetzugang)

Bitte stellen Sie sicher, dass Sie ein persönliches Mobilgerät zum Herunterladen der Microsoft Authenticator App aus dem Google Play oder Apple App Store bereit haben.

Dieser Leitfaden führt Sie durch den Download- und Einrichtungsprozess, den Sie befolgen müssen.

Microsoft Authenticator
Microsoft Corporation



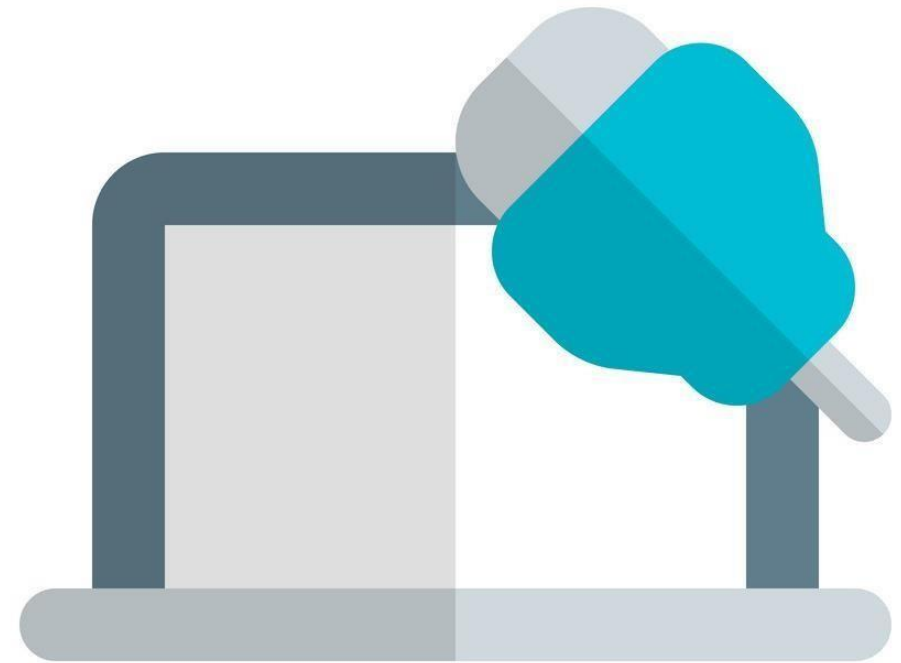
Wir empfehlen, die Microsoft Authenticator App einzurichten auf Ihrem persönlichen Gerät, auch wenn Ihnen ein Unternehmensmobil.

Sie werden besser darauf vorbereitet sein, Ihr Firmenmobil einzurichten nach Abschluss aller Schritte in diesem Handbuch.

Fangen wir an

Schritt 1: Schalten Sie Ihren Laptop ein und **schließen Sie ihn an eine Wechselstromquelle an**, um sicherzustellen, dass während des Einrichtungsprozesses keine Unterbrechungen auftreten.

Wichtig: Wenn Sie Ihren Laptop in einem WTW-Büro einrichten, verwenden Sie keine Docking-Station für die Stromversorgung, da dies zu intermittierenden Problemen führen kann.



Wählen Sie Ihren Standort

Schritt 2: Wählen Sie Ihre **Regions-/Lokaleinstellungen** aus der bereitgestellten Liste aus, wählen Sie die Regions- und Gebietsschemaeinstellungen aus, die am besten zu Ihrem Standort passen, und **klicken Sie auf Ja** , um fortzufahren.

Wichtig: Die Sprache, die Sie hier auswählen, wird während des restlichen Einrichtungsprozesses verwendet und bestimmt die Sprache Ihrer endgültigen Desktop- und Windows-Schnittstelle.

Schritt 2



Is this the right country or region?

- United States
- Afghanistan
- Åland Islands
- Albania
- Algeria
- American Samoa

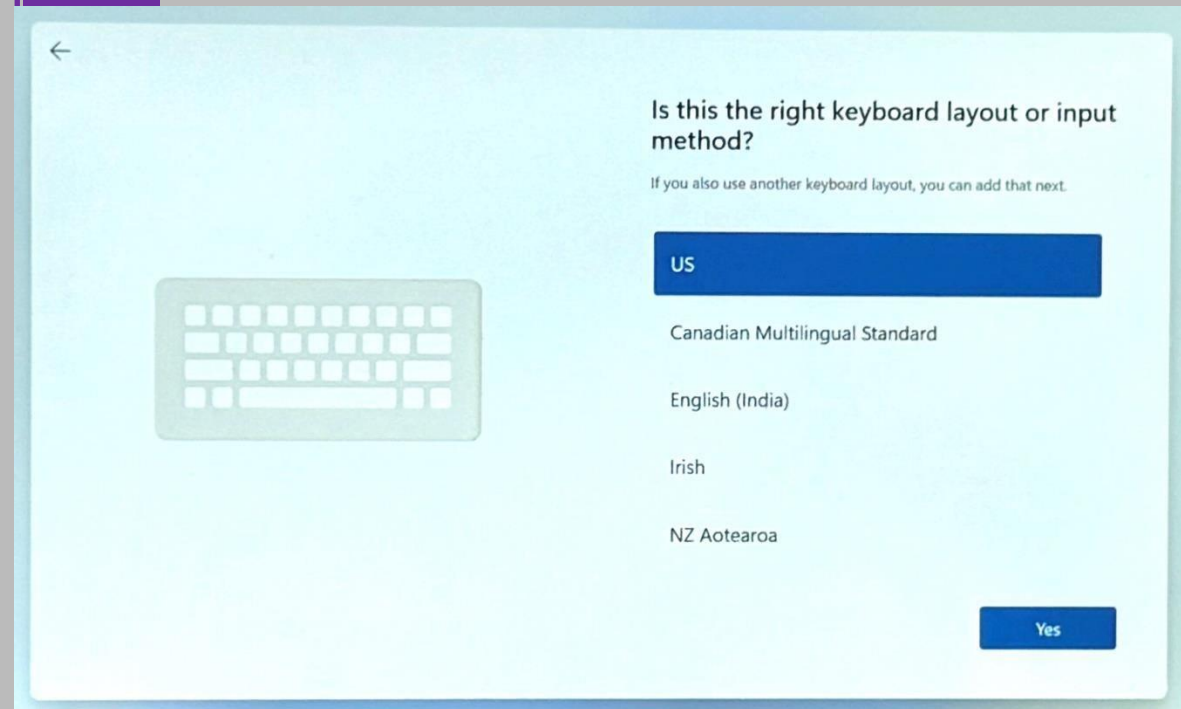
Yes

Wählen Sie Ihr Tastaturlayout

Schritt 3: Wählen Sie Ihr Tastaturlayout aus den verfügbaren Optionen aus und **klicken Sie auf Ja** um fortzufahren.

Wichtig: Wenn eine zweite Tastaturoption angezeigt wird, wählen Sie **Überspringen**, um mit der Einrichtung fortzufahren.

Schritt 3



Mit WLAN verbinden – Remote

Schritt 4: Sie werden aufgefordert, sich mit einem WLAN zu verbinden Netzwerk. Wenn Sie dem WLAN innerhalb eines WTW-Büros beitreten, folgen Sie den Anweisungen auf der nächsten Folie.

ODER Wenn Sie aus der Ferne arbeiten, wählen Sie die relevantes WLAN-Netzwerk.


Wichtig: Sie müssen sicherstellen, dass die Option „**Automatisch verbinden**“ ausgewählt ist, bevor Sie sich mit Ihrem bevorzugten Netzwerk verbinden. Dann:

- i) Geben Sie den richtigen Netzwerkschlüssel (WLAN-Passwort) ein und klicken Sie auf Weiter.
- ii) Fahren Sie mit Schritt 8 fort.

Schritt 4

Let's connect you to a network

You'll need an internet connection to continue setting up your device. Once connected, you'll get the latest features and security updates.

 MyHomeWIFI
Secured
☒ Connect automatically

Connect

 AP_807580829

 CXX01470

Having trouble getting connected?

For troubleshooting tips, use another device and visit aka.ms/networksetup

Next

Mit Gäste-WLAN verbinden – im Büro

Schritt 5: Sie werden aufgefordert, eine Verbindung zu einem WLAN-Netzwerk.

Wenn Sie sich in einem **WTW-Büro befinden**, müssen Sie sich mit „**WTWGuest**“ verbinden. Möglicherweise müssen Sie in der verfügbaren WLAN-Liste nach unten scrollen, um sie zu finden.

Wichtig: Sie müssen sicherstellen, dass die **Option** „Automatisch verbinden“ ausgewählt ist, bevor Sie sich mit Ihrem bevorzugten Netzwerk verbinden.

Warten Sie, bis der folgende Bildschirm angezeigt wird – dies kann 30 Sekunden dauern.

Schritt 5

Let's connect you to a network

You'll need an internet connection to continue setting up your device. Once connected, you'll get the latest features and security updates.



WTWGuest
Open

Other people might be able to see info you send over this network



Connect automatically

Connect

Mit Gäste-WLAN verbinden – Im Büro

Schritt 6:

Geben Sie Ihren Namen und Ihre WTW-E-Mail-Adresse ein und klicken Sie auf **Weiter**.

Im nächsten Schritt dauert es bis zu 60 Sekunden.

Schritt 6

Welcome to WTWGuest

Welcome to the Willis Towers Watson Guest network. Please acknowledge the Acceptable Use Policy. Warning: Unencrypted Connection You are connecting to the WTWGuest network. Please be aware that this connection is not encrypted. For your security, avoid transmitting sensitive information such as passwords, credit card numbers, or personal data while using this network.

A member of this organization needs to approve your request for internet access via email.

Your name

Your email

Continue



Powered by Cisco Meraki

Verbindung zum Gäste-WLAN herstellen

– Im Büro

Schritt 7:

- i) Fügen Sie die E-Mail-Adresse für einen Kollegen hinzu, der Ihren WLAN-Zugang schnell genehmigen kann
- ii) Lesen Sie die Richtlinie zur **zulässigen Nutzung** und zeigen Sie Zustimmung durch **Ankreuzen des Kästchens**.
- iii) Wählen Sie dann „Internetzugang **anfordern**“.



Ihr WTW-Ansprechpartner erhält eine E-Mail, die er genehmigen muss.



Nachdem Ihre Anfrage genehmigt wurde, haben Sie einen sicheren WLAN- Zugang und der Bildschirm wechselt zu „Nach Updates suchen“.



Warten Sie, bis der nächste Schritt angezeigt wird – dies kann bis zu 60 Sekunden dauern.

Schritt 7

Welcome to WTWGuest

Welcome to the Willis Towers Watson Guest network. Please acknowledge the Acceptable Use Policy. Warning: Unencrypted Connection You are connecting to the WTWGuest network. Please be aware that this connection is not encrypted. For your security, avoid transmitting sensitive information such as passwords, credit card numbers, or personal data while using this network.

sponsor email

You must consent to the following to access the internet.

☐

<https://www.willistowerswatson.com/en-US/Notices/global-website-privacy-notice>

Request internet access

Vorbereiten Ihres Geräts

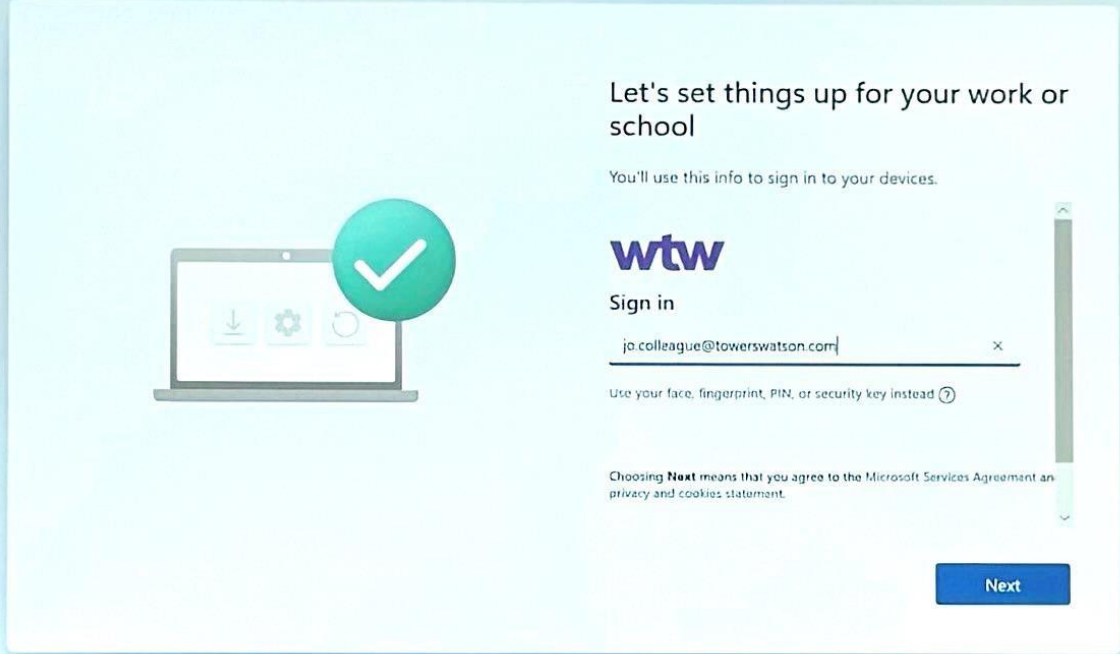
Ihr Gerät kann mehrere Aufgaben im Hintergrund durchlaufen und Sie können mehrere Zwischennachrichten vor Schritt 8 sehen.

Schritt 8: Sie müssen Ihre Anmeldung angeben Anmeldedaten. Hierbei handelt es sich um Ihren. **Hauptbenutzernamen (UPN)*** und Ihr **Password**. Klicken Sie dann auf **Weiter**.

**Ihr direkter Vorgesetzter wird Ihnen Ihre UPN und Ihr Passwort per E-Mail geschickt haben – siehe Folie 2.*

Wenn Sie Probleme mit Ihrer Anmeldung haben, wenden Sie sich bitte unter den auf Folie 38 angegebenen Kontaktdaten an den IT Service Desk, um zu melden, dass Ihre Anmeldedaten nicht funktionieren.

Schritt 8



Let's set things up for your work or school

You'll use this info to sign in to your devices.

wtw

Sign in

jo.colleague@towerswatson.com

Use your face, fingerprint, PIN, or security key instead ?

Choosing **Next** means that you agree to the Microsoft Services Agreement on privacy and cookies statement.

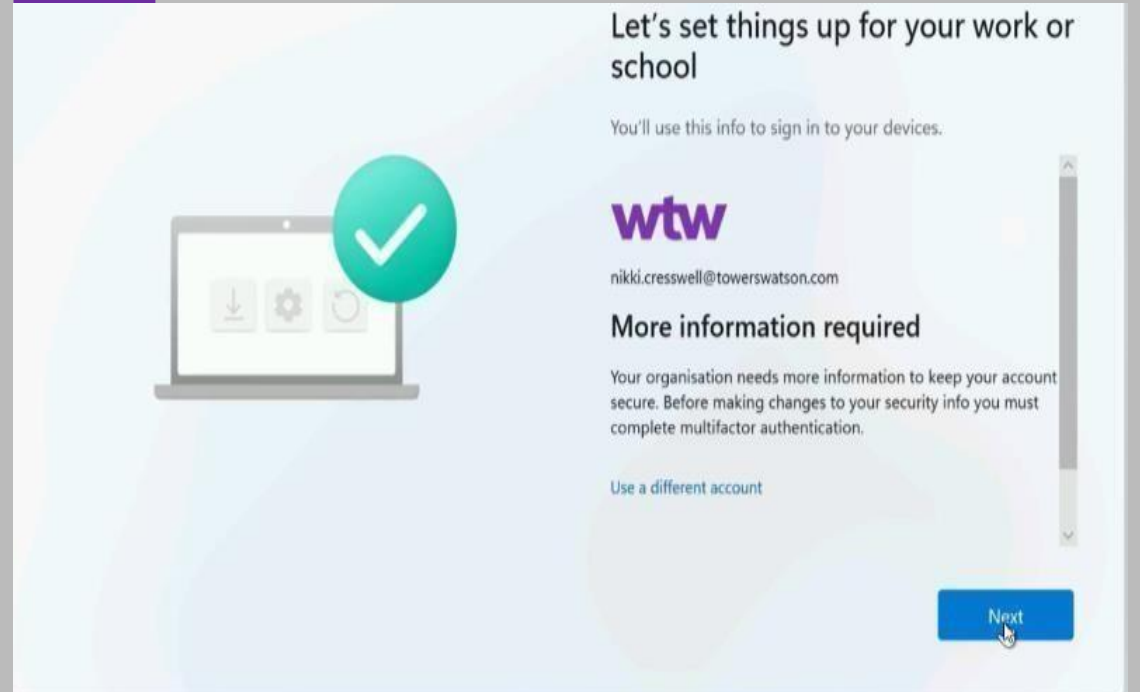
Next

Vorbereitung Ihres Geräts

Schritt 9:

Klicken Sie in **den erforderlichen Informationen auf** Weiter Bildschirm.

Schritt 9



Einrichtung MFA

Die folgenden Schritte führen Sie durch Ihre MFA-Einrichtung. Halten Sie Ihr Mobilgerät bereit und klicken Sie dann auf **Weiter**.

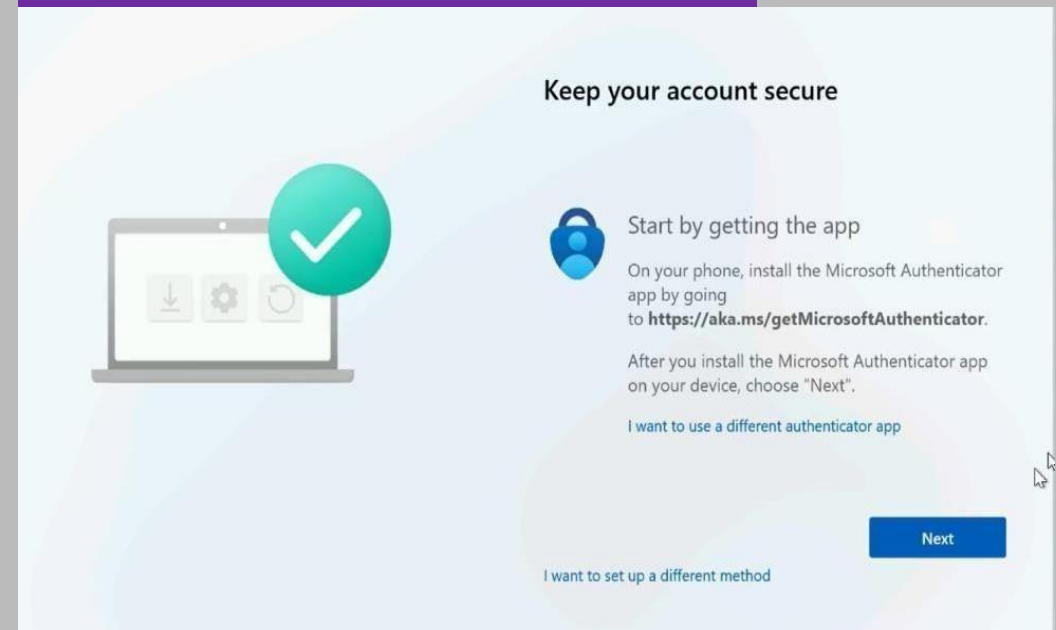
Schritt 10: Sie werden aufgefordert, die Microsoft Authenticator-App zu installieren. Sie können der auf dem Bildschirm angegebenen URL folgen oder die Microsoft Authenticator-App aus dem Play Store (für Android) oder dem App Store (für iOS) herunterladen.

Schritt 11: Kehren Sie erst nach der Installation der Microsoft Authenticator-App zu Ihrem Laptop-Bildschirm zurück und klicken Sie auf **Weiter**, um fortzufahren.

Schritt 10 – Auf Ihrem Handy



Schritt 11 – Auf dem Laptop



Einrichtung MFA

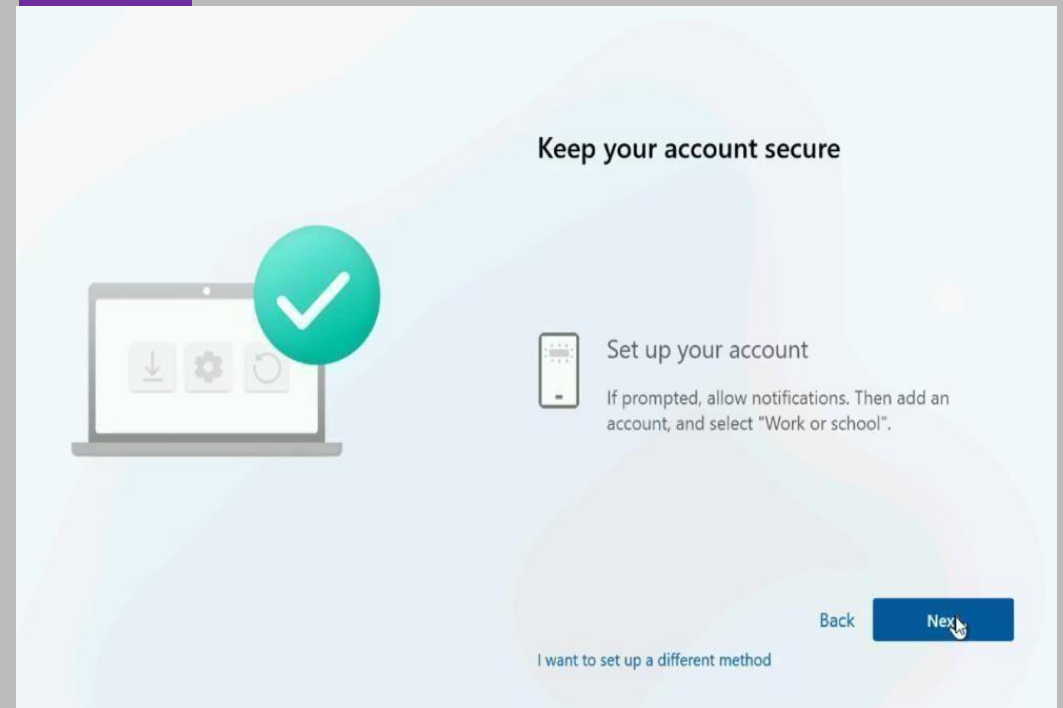
Schritt 12:

Auf Ihrem Laptop-Bildschirm sehen Sie den Bildschirm „Konto einrichten“.

Bevor Sie **Weiter** auswählen, stellen Sie sicher, dass die Microsoft Authenticator-App heruntergeladen wurde und auf Ihrem Mobilgerät geöffnet ist.

Sie müssen die App verwenden, um schnell einen QR-Code auf dem nächsten Bildschirm zu scannen, der nur für eine begrenzte Zeit angezeigt wird.

Schritt 12



Einrichtung MFA

Schritt 13:

Sie sehen dann einen QR-Code auf Ihrem Laptop-Bildschirm.

Scannen Sie den QR-Code mit der MFA-App, die Sie soeben auf Ihrem Mobilgerät installiert haben.

Wenn Sie bereits ein Nicht-WTW-Konto bei Microsoft Authenticator registriert haben (mit einem bestehenden Arbeits- oder privatkonto), überspringen Sie die nächste Folie und fahren Sie mit Schritt 15 fort.

Schritt 13



Keep your account secure

Scan the QR code

Use the Microsoft Authenticator app to scan the QR code. This will connect the Microsoft Authenticator app with your account.

After you scan the QR code, choose "Next".



Can't scan image?

[Back](#)

[Next](#)

[I want to set up a different method](#)

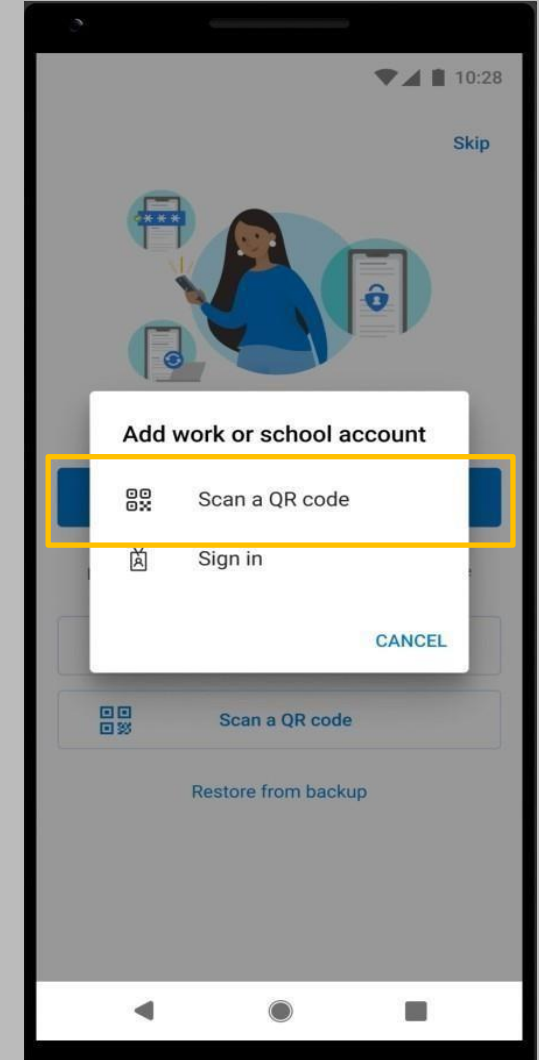
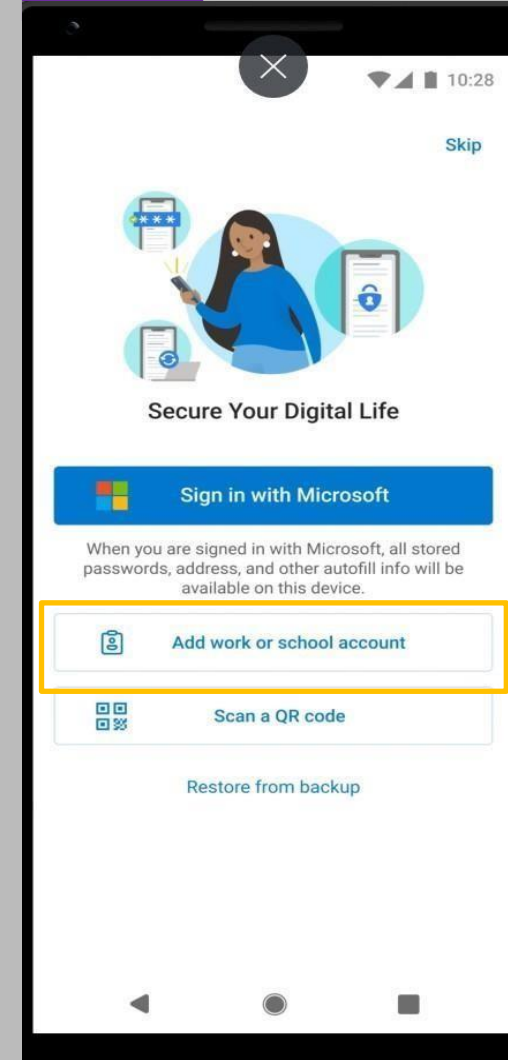
Einrichtung MFA

Schritt 14: Öffnen Sie die Microsoft Authenticator-App auf Ihrem Mobiltelefon und wählen Sie Arbeits- oder Schulkonto **hinzufügen**. Wählen Sie QR-Code **scannen**. Scannen Sie den QR-Code, der auf Ihrem Laptop-Bildschirm angezeigt wird. Dadurch wird Ihr MFA-Konto eingerichtet.

Wichtig: Das **Arbeits- oder Schulkonto** erfordert, dass Sie Ihren Hauptbenutzernamen (User Principal Name UPN) hinzufügen – siehe die E-Mail, die Sie von Ihrem direkten Vorgesetzten erhalten haben.

Überspringen Sie die nächste Folie und fahren Sie mit Schritt 16 fort.

Schritt 14



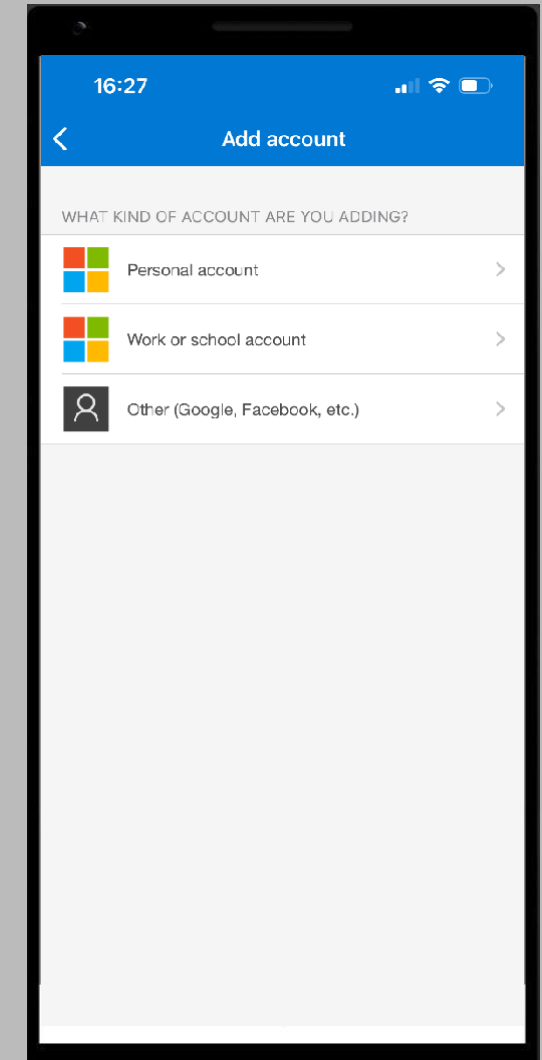
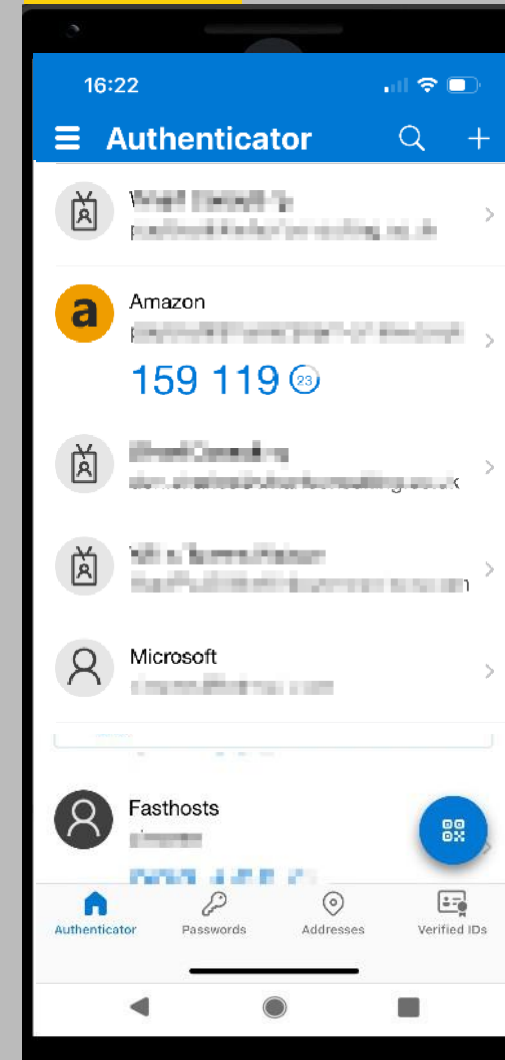
Wenn Sie bereits ein Konto bei Microsoft Authenticator registriert haben

Schritt 15: Fügen Sie ein Konto hinzu (verwenden Sie das + in der oberen rechten Symbolleiste).

Wählen Sie **Arbeits- oder Schulkonto** aus.

Weiter mit Schritt 16

Schritt 15



Einrichtung MFA

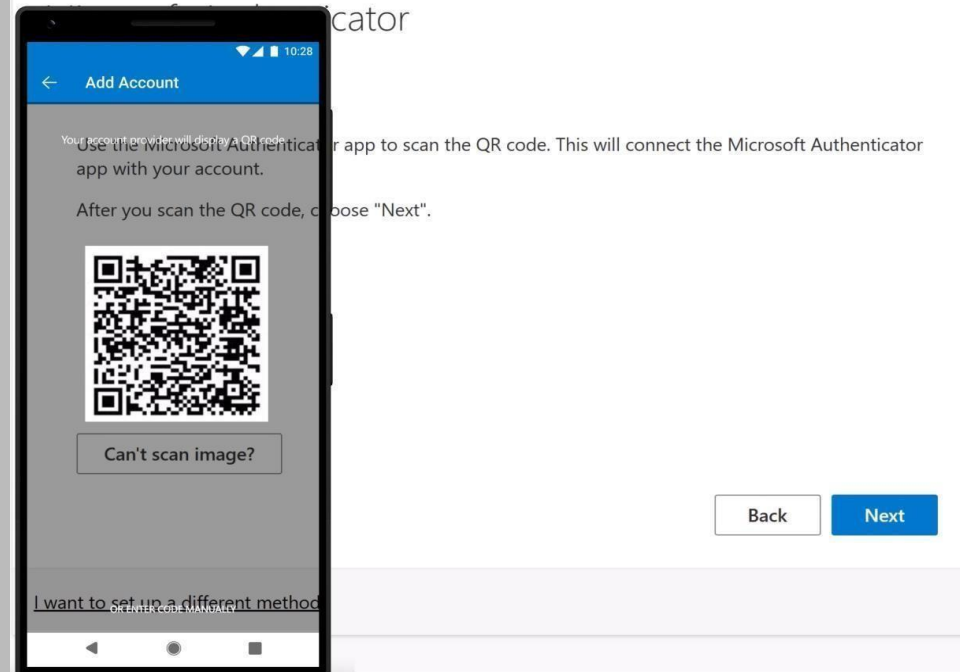
Schritt 16:

Halten Sie Ihr Telefon zum Bildschirm Ihres Laptops und scannen Sie den QR-Code, der auf Ihrem Laptop erscheint. Klicken Sie dann auf **Weiter**.

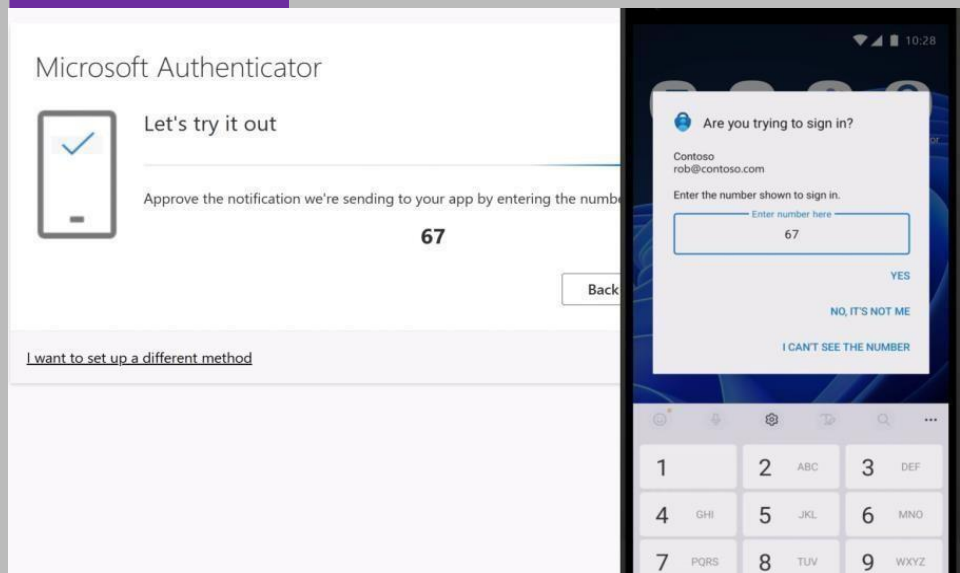
Schritt 17:

Ihr Gerät kann Sie auffordern, die MFA-Einrichtung zu testen. Geben Sie die auf Ihrem Laptop angezeigte Nummer in die Benachrichtigung ein, die Sie auf Ihrem Mobiltelefon erhalten, und wählen Sie **Ja**, um den Vorgang abzuschließen.

Schritt 16



Schritt 17




Einrichtung MFA

Schritt 18: Sie werden aufgefordert, Ihre Handynummer zu registrieren, um einen SMS-Code zu erhalten. Geben Sie Ihre Handynummer ein und wählen Sie „Code **empfangen**“. Klicken Sie dann auf **Weiter**.

Schritt 19: Geben Sie den 6-stelligen Code ein und klicken Sie auf **Weiter**.

Schritt 18



Microsoft Authenticator app was successfully registered
Thu, 03 Oct 2024 11:08:12 GMT

keep your account secure

You can prove who you are by answering a call on your phone or receiving a code on your phone.

What phone number would you like to use?

United States (+1)

Enter phone number


☒ Receive a code
☐ Call me

Message and data rates may apply. Choosing Next means that you agree to the [Terms of service](#) and [Privacy and cookies statement](#).

[Next](#)

[I want to set up a different method](#)

Schritt 19



Keep your account secure

We just sent a 6 digit code to Enter the code below

Enter code

[Resend code](#)

[Back](#) [Next](#)

[I want to set up a different method](#)

Einrichtung MFA

Schritt 20: Klicken Sie auf **Fertig**.

Schritt
20



Keep your account secure

Success!

Great job! You have successfully set up your security info. Choose "Done" to continue signing in.

Default sign-in method:



Phone



Microsoft Authenticator

Done

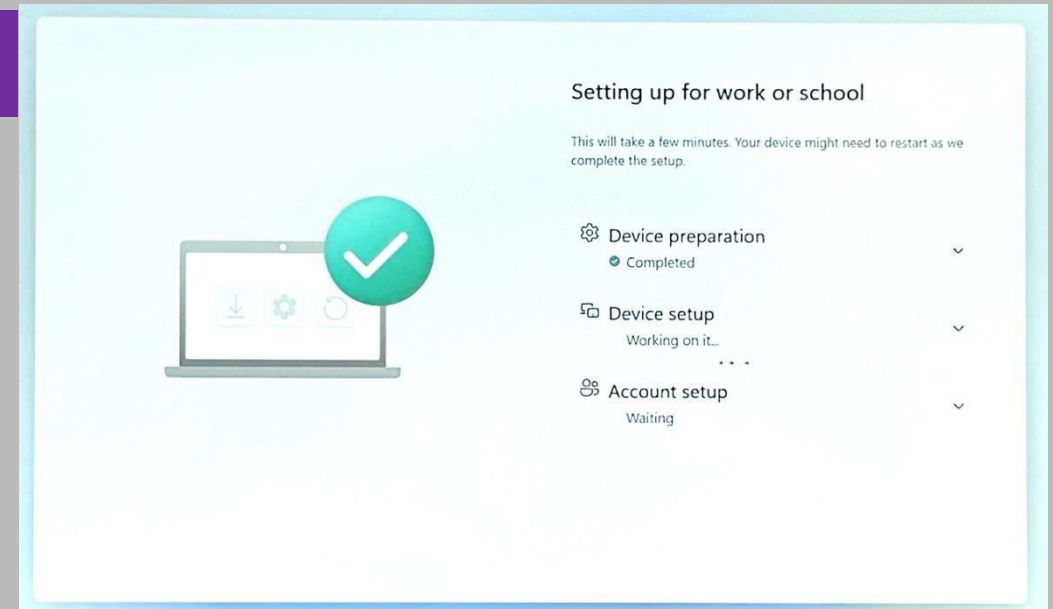
30 Minuten automatisierte Einrichtung

Zu diesem Zeitpunkt übernimmt die automatische Einrichtung die automatische Durchsicht mehrerer zusätzlicher Einrichtungsbildschirme und ein möglicher Neustart in den nächsten 30 Minuten.

Wenn Sie auf den Fehler „Gerät ist bereits angemeldet“ stoßen, kann dies ohne IT-Support behoben werden, indem Sie den Laptop einfach neu starten.

Wichtig: Wenn der Anmeldebildschirm erscheint, MELDEN SIE SICH NICHT AN. Führen Sie zuerst die nächsten Schritte aus, um sich mit dem VPN zu verbinden! Siehe nächste Folie.

Schritt 20

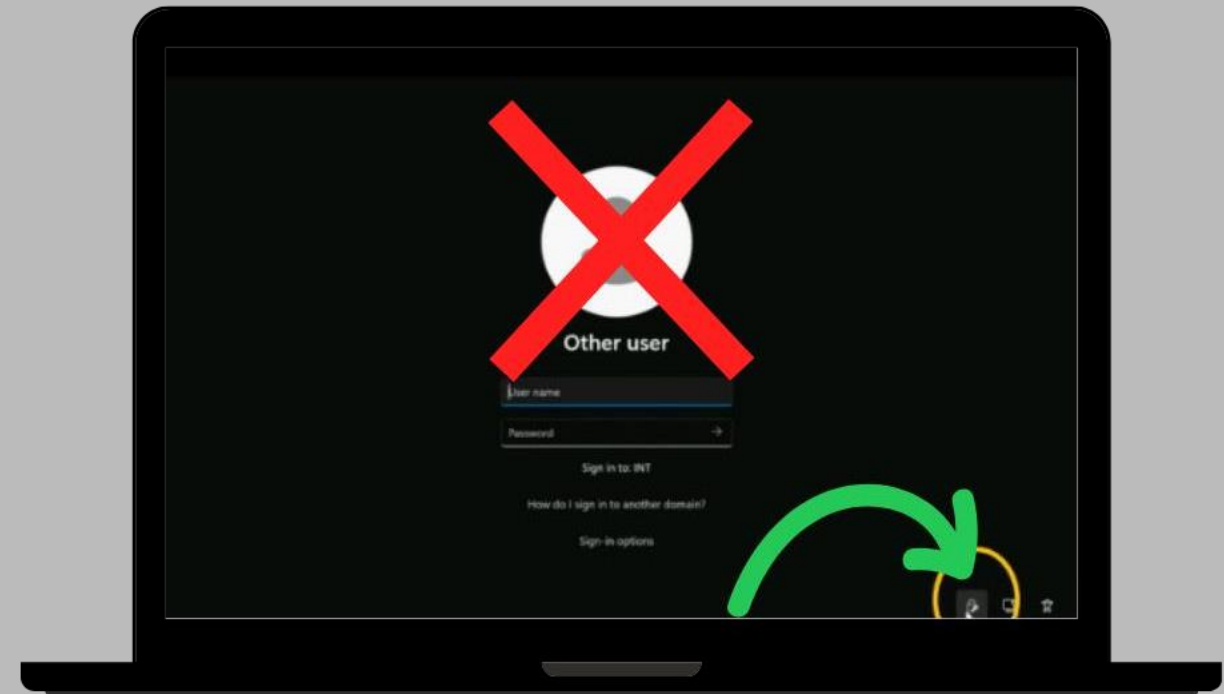


Mit VPN verbinden – Versuchen Sie nicht, sich anzumelden

Schritt 21:

Sobald Sie den Anmeldebildschirm sehen, versuchen **Sie nicht, sich anzumelden**. Klicken Sie stattdessen auf das Symbol **Netzwerkanmeldung** unten rechts auf dem Bildschirm. Dies ist das Symbol, das wie ein Vorhängeschloss aussieht.

Schritt 21



Mit VPN verbinden

Schritt 22:

Geben Sie die folgenden Anmeldedaten ein, um sich beim **Netzwerk/VPN anzumelden**

- i) Geben Sie Ihren Benutzerprinzipnamen (UPN) ein
- ii) Geben Sie Ihr Passwort ein – Klicken Sie auf **Anmelden**

Ihr direkter Vorgesetzter wird Ihren Hauptbenutzernamen (UPN) und Passwort per E-Mail an Sie gesendet haben.

Schritt 22



wtw

Sign in

jo.colleague@towerswatson.com

[Can't access your account?](#)

Next

Schritt 22



wtw

← jo.colleague@towerswatson.com

Enter password

.....

[Forgot my password](#)

[Use your face, fingerprint, PIN, or security key instead](#)

Sign in

Mit VPN verbinden – Genehmigung des Anmeldeantrags über MFA

Schritt 23: Genehmigen Sie die Anmeldung mithilfe der MFA Authenticator-App auf Ihrem Handy.

Schritt 24: Wenn Sie aufgefordert werden, „angemeldet zu bleiben?“, klicken Sie auf **Ja**.


Klicken Sie nach der Verbindung auf **Zurück** Schaltfläche.

Schritt 23

wtw

jo.colleague@towerswatson.com

Approve sign in request

 Open your Authenticator app, and enter the number shown to sign in.

48

Didn't receive a sign-in request? **Swipe down to refresh** the content in your app.

[I can't use my Microsoft Authenticator app right now](#)

[More information](#)

Schritt 24

wtw

katrinemarie.basilio1@willistower...

Stay signed in?

Do this to reduce the number of times you are asked to sign in.

☐ Don't show this again

No

Yes



Connected

Back

Bei Windows anmelden

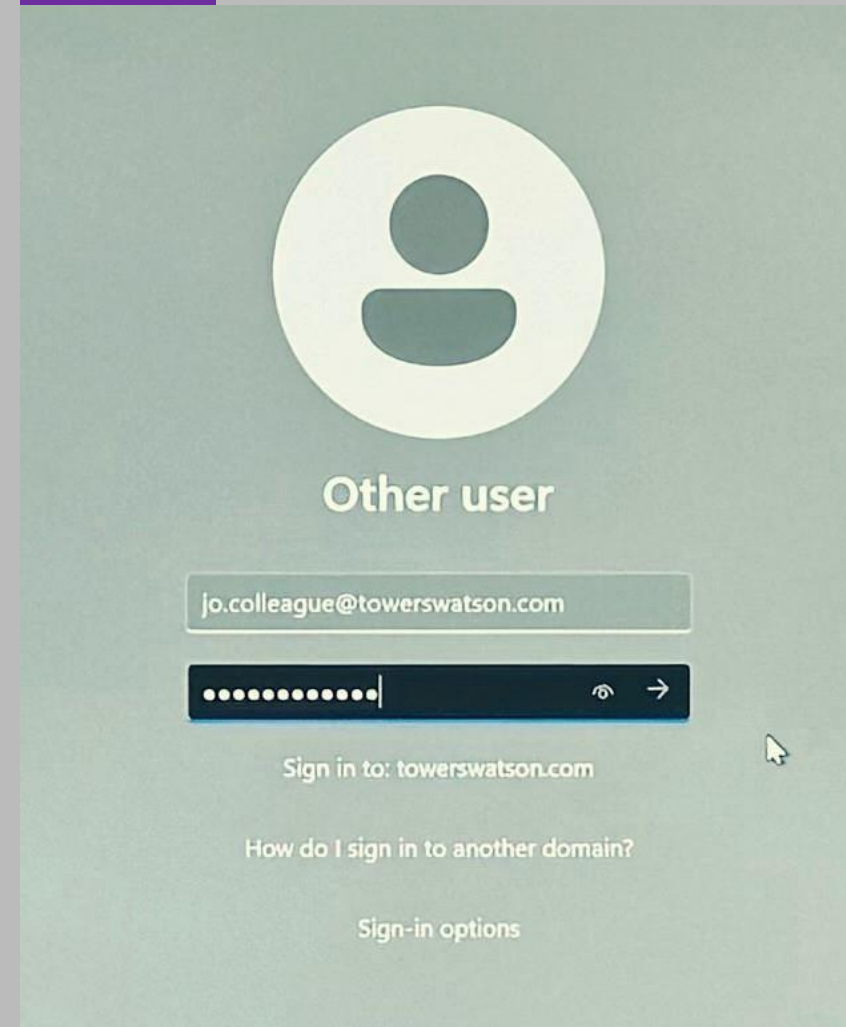
Schritt 25: Melden Sie sich bei Ihrem Benutzerkonto mit dem **Passwort** und dem **Hauptbenutzernamen (UPN) an**, die Ihnen von Ihrem direkten Vorgesetzten übermittelt wurden – **nicht mit Ihrem Benutzernamen** – Siehe Folie 2.

Sie werden dann aufgefordert, Ihr Passwort zu ändern.

Domain nicht verfügbar? Dieser Fehler kann ohne IT-Unterstützung schnell behoben werden durch:

- 1) Laptop neu starten.
- 2) Beim Einrichtungsprozess werden Sie nur aufgefordert, die Schritte 21 bis 24 zu wiederholen.
- 3) Warten Sie 10 Minuten, bevor Sie Schritt 25 erneut versuchen.

Schritt 25



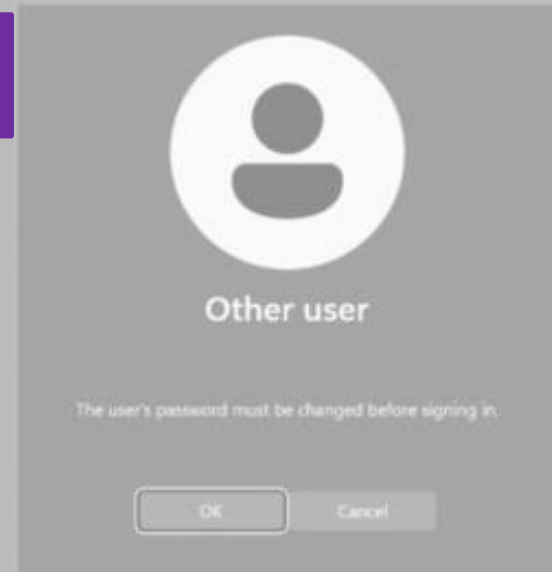
Passwort ändern

Schritt 26: Wechseln Sie zu einem Passwort Ihres Auswahl.

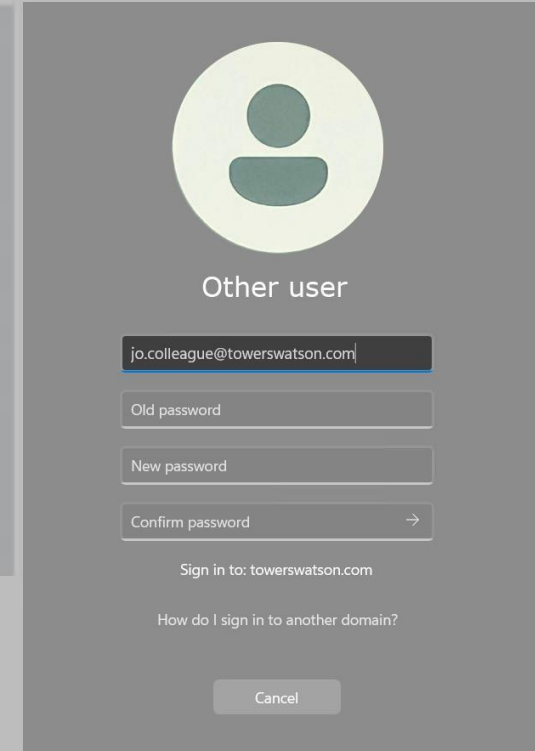
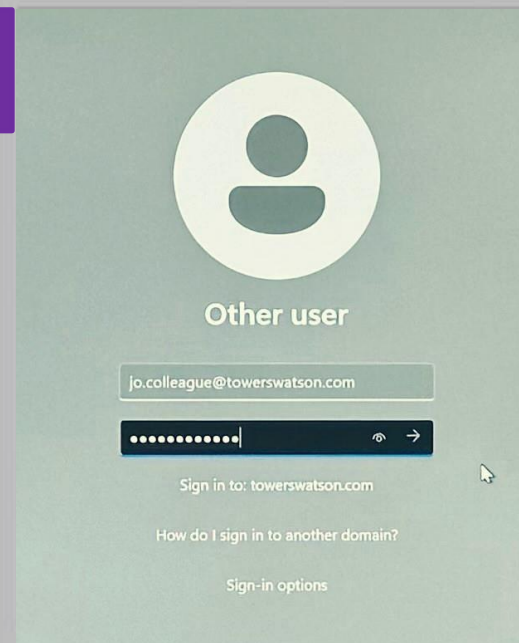
Verwenden Sie eine Mischung aus Symbolen, Sonderzeichen und Groß- und Kleinbuchstaben. Sie können eine Passphrase oder drei zufällige Wörter verwenden, um etwas Einprägsameres zu schaffen.

Schritt 27: Sobald das Passwort erfolgreich geändert wurde, melden Sie sich mit Ihrem neuen Passwort an.

Schritt
26



Schritt
27



Automatische Kontoeinrichtung und Authentifizierung

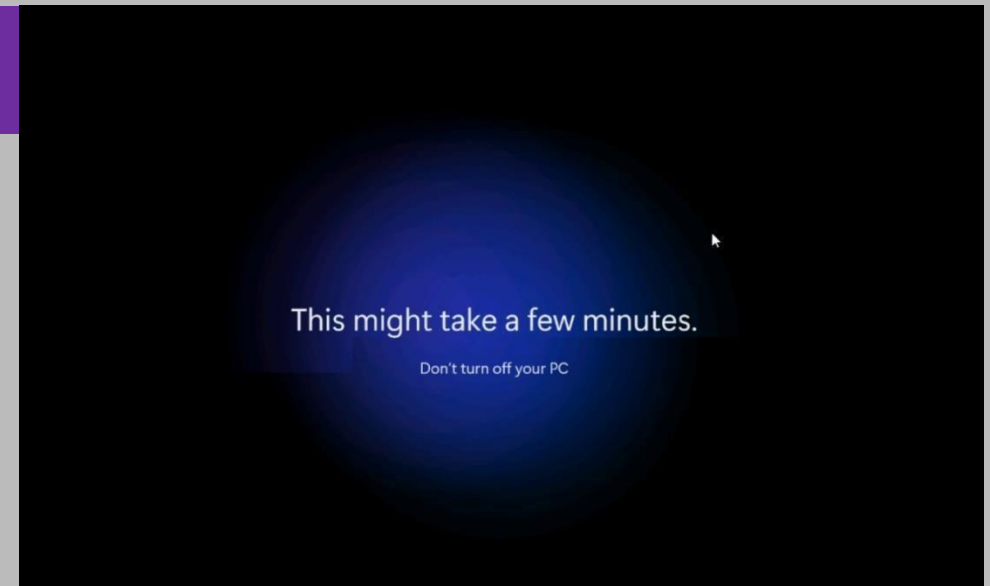
Schritt 28:

Zu diesem Zeitpunkt übernimmt die automatische Einrichtung. Beachten Sie, dass Sie einige zusätzliche Einstellungen sehen werden während dieses Prozesses.

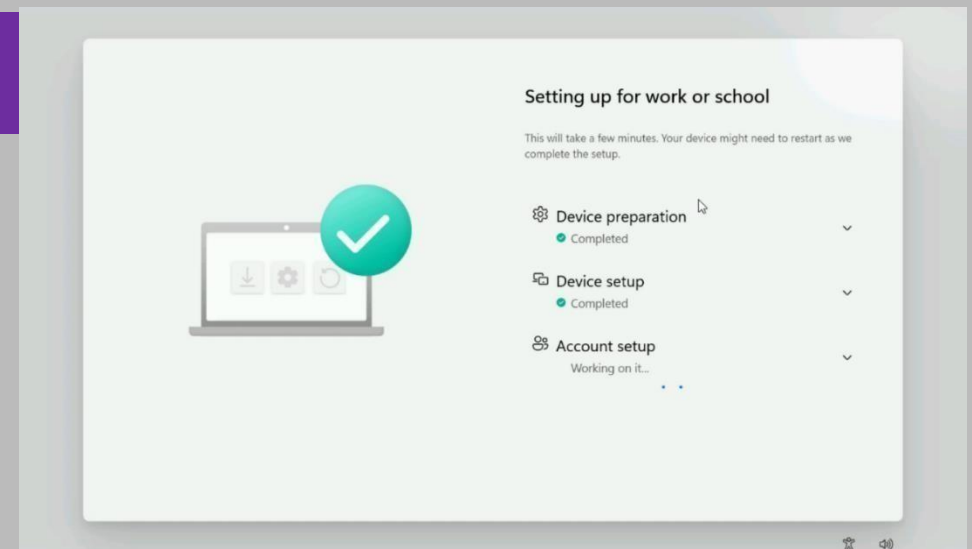
Schritt 29:

Möglicherweise werden Sie aufgefordert, sich erneut mit MFA auf Ihrem Mobiltelefon zu authentifizieren. Wenn Sie dies tun, füllen Sie es wie gewohnt aus – siehe Folie 27.

Schritt 28



Schritt 29



Verbindung zu Microsoft365-Diensten herstellen

Schritt 30:

Sie werden aufgefordert, sich erneut anzumelden.

Verwenden Sie Ihren Hauptbenutzernamen (UPN), um sich anzumelden – *Ihr direkter Vorgesetzter hat Ihnen Ihre UPN per E-Mail geschickt.*

Schritt 30



Sign in

jo.colleague@towerswatson.com

No account? [Create one!](#)

[Can't access your account?](#)

Next

Verbindung zu Microsoft365-Diensten herstellen

Schritt 31:

Die letzte direkte Eingabe, die erforderlich ist, ist, dass die Organisation Ihr Gerät verwalten kann.

An dieser Stelle dürfen Sie nur auf **OK klicken** – wählen Sie keine andere Option aus.

Schritt 31

Automatically sign in to all desktop apps and websites on this device?

Selecting **Yes, all apps** will:

- Allow us to use your work or school account to sign you in to other desktop apps and websites you use on this device.
- Register this device with your organisation, allowing your organisation to view device information like the device's name.

Is this a shared device? If so, consider signing in to this app only.

Your organisation also needs to manage this device to access some enterprise resources. Allowing this will enable your IT admin to perform various operations remotely like controlling settings, installing apps, and resetting this device.

☒ **Allow my organisation to manage my device**

[Learn more](#)

Yes, all apps

No, this app only

Unverzichtbar – Letzte Schritte

Schritt 32:

Klicken Sie auf **Fertig** und nach einigen Augenblicken werden Sie bei Ihrem neuen Gerät angemeldet.

Schritt 32

You're all ready!

We've added your account successfully. You now have access to your organisation's apps and services.

Done

Setting up for work or school

This will take a few minutes. Your device might need to restart as we complete the setup.



Device preparation

Completed

Device setup

Completed

Account setup

Working on it...

• • • • •

Unverzichtbar – Letzte Schritte

Schritt 33: Führen Sie das Company Portal

kurz nach Ihrer Ankunft auf Ihrem Desktop aus.

Um es zu finden, geben Sie Company Portal in die Desktop-Suchleiste ein. Weitere Anleitungen finden Sie auf den folgenden Folien.

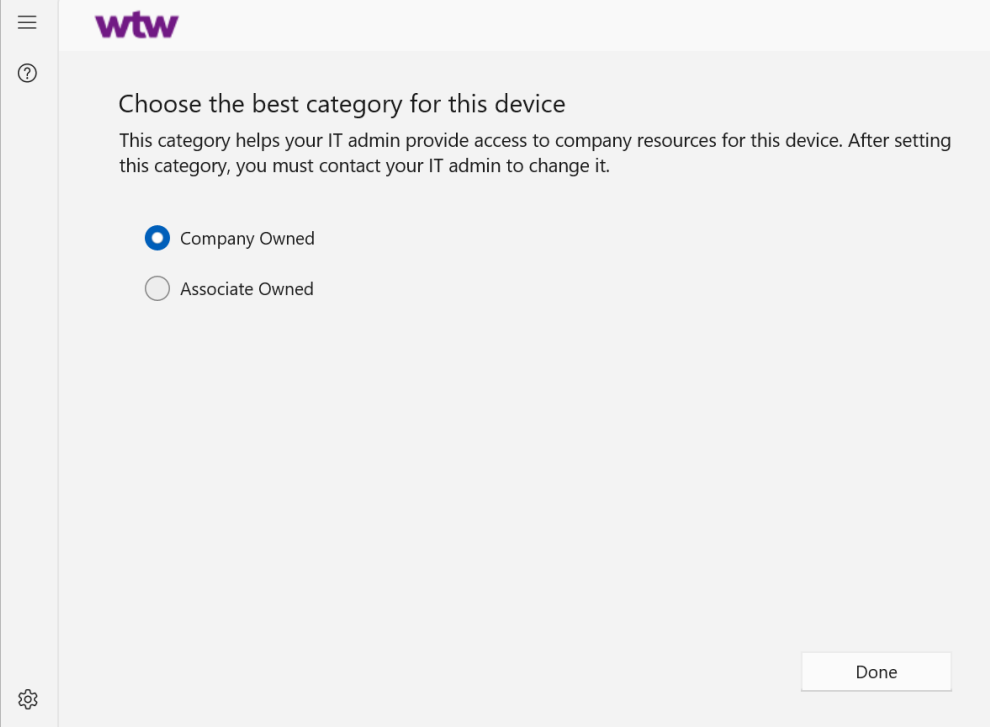
Wenn das Unternehmensportal geöffnet wird, gehen Sie bitte wie folgt vor:

- i) Bestätigen Sie die allgemeinen Geschäftsbedingungen
- ii) Bestätigen Sie, dass das Gerät im Besitz des Unternehmens ist.

Schritt 34: Starten Sie Ihren Laptop neu. **Wichtig:**

Sie müssen neu starten, bevor Sie auf andere Anwendungen zugreifen können.

Schritt 33



The screenshot shows the 'wtw' logo at the top left. Below it, a question mark icon is visible. The main text reads: 'Choose the best category for this device'. A subtext explains: 'This category helps your IT admin provide access to company resources for this device. After setting this category, you must contact your IT admin to change it.' There are two radio button options: 'Company Owned' (which is selected) and 'Associate Owned'. At the bottom right, there is a 'Done' button. A settings gear icon is located at the bottom left of the screen.

Checkliste nach der Einrichtung

- 1) **Haben Sie mindestens einmal nach der ersten Anmeldung neu gestartet?**
Wenn nicht, tun Sie dies jetzt.
- 2) Wenn Sie im Büro sind, stellen Sie sicher, dass sich Ihr Laptop automatisch mit dem WTWColleague WLAN verbindet.
- 3) Überprüfen Sie, ob Ihre **Windows-Sprache**, **Tastatur** und **Zeitzone korrekt** sind. Möglicherweise benötigen Sie um ein **Sprachpaket für MS Office zu installieren**. [Lesen Sie zusätzliche Anleitungen](#).
- 4) Öffnen Sie **Outlook**. Wenn Sie aufgefordert werden, sich anzumelden, verlassen Sie den Bildschirm und starten Sie Ihr Gerät neu. Wenn Outlook weiterhin nach Ihren Anmeldedaten fragt, wenden Sie sich bitte an den IT Service Desk (Kontaktdaten siehe Folie 36).
- 5) Hinweis für ICT und Pensionierung – Kollegen in Nordamerika: Suchen Sie **im Company Portal nach Office x64** und installieren Sie **Microsoft Office 365 Apps for Enterprise 64-Bit**. Weitere Anweisungen finden Sie auf der nächsten Folie.

Weitere Anleitungen zum Company Portal, Installation zusätzlicher Geschäftsanwendungen und zusätzliche Schritte, die Sie unternehmen können Nachdem Sie Ihren neuen Laptop eingerichtet haben Siehe Folie 35 oder suchen Sie im WTW-Intranet nach „[Zusätzliche Schritte für neue Laptops](#)“.

So installieren Sie erforderliche Geschäftsanwendungen

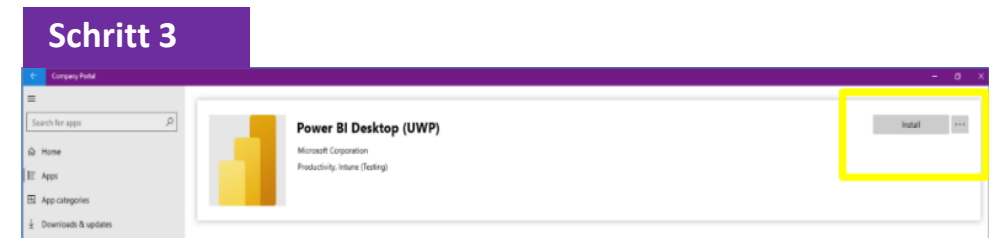
Während Kernprogramme und -anwendungen bereits vorinstalliert sind, ist Ihr Linienmanager/Team am besten in der Lage, Sie darüber zu beraten, welche zusätzliche Software/Anwendungen Sie benötigen, um Ihre Rolle auszuführen. Sie können die gesamte von WTW genehmigte Software über das Unternehmensportal installieren.

1) Klicken Sie auf das Fenstersymbol in Ihrer Taskleiste > **Suche** > **Company Portal**

2) Um eine Anwendung zu installieren, **klicken Sie auf die Suchleiste** in der oberen linken Ecke des Bildschirms. Zum Beispiel: Wenn Sie „Power BI Desktop“ installieren möchten, können Sie die Wörter „Power BI“ oder „Power“ oder „Desktop“ in die Suchleiste eingeben. Eine Liste aller Anwendungen mit diesen Wörtern wird auf dem Bildschirm angezeigt.

3) Wählen Sie die Anwendung aus, die Sie installieren möchten, und **klicken Sie auf „Installieren“**. Dies kann nehmen Sie sich etwas Zeit zum Herunterladen, abhängig von der Geschwindigkeit und Qualität Ihres Internetverbindung.

4) Nach Abschluss der Synchronisierung beginnt die Installation. (Sie werden auch eine Benachrichtigung über den Download in Ihrer Taskleiste sehen). Sobald die Anwendung installiert ist, sollten Sie sie in Ihrem Startmenü sehen können.



Pflege Ihres Laptops

WTW verwendet hauptsächlich geleaste Laptops, daher ist es wichtig, dass wir sie pflegen, um sie in gutem Zustand zu halten. Bitte helfen Sie uns dabei, indem Sie die folgenden Schritte ausführen:

- Stellen Sie sicher, dass WTW-Laptops nur für geschäftliche Zwecke verwendet werden.
- Passen Sie Ihren Laptop nicht mit Aufklebern an.
- Achten Sie darauf, Schäden zu vermeiden. Achten Sie beim Reinigen von Bildschirm und Tastatur darauf, ein trockenes Tuch zu verwenden.
- Bewahren Sie Ihren Laptop bei Nichtgebrauch an einem sicheren Ort auf.
- Melden Sie alle Laptop-Probleme sofort der IT zur Fehlerbehebung und Unterstützung.

Unterstützung

Wenn Sie während
eines dieser Prozesse
Unterstützung
benötigen, wenden Sie
sich bitte an den **WTW
IT Service Desk**.

Duetsche :

+496 980 884 354

| North America | Telephone | International | Telephone |
|-------------------------------|------------------|------------------------------|-------------------------|
| Canada | +14375616955 | Asia, Australasia, and India | |
| United States | +16159935734 | Australia | +61399175248 |
| | | China | +861057832999 |
| Europe | Telephone | Hong Kong | +85225925497 |
| Austria | +4314170818 | India | +912269115888 |
| Belgium | +3228084387 | Indonesia | +18038540034 |
| Denmark | +4589873590 | Japan | +81345633217 |
| France | +33360840280 | Malaysia | +60327834304 |
| Germany | +496980884354 | New Zealand | +6499849441 |
| Ireland | +35319036208 | Philippines | +63286396741 |
| Italy | +390247787999 | Singapore | +6569298560 |
| Netherlands | +31202417675 | South Korea | +827047844355 |
| Norway | +4775803209 | Taiwan | +88600801136297 |
| Portugal | +351211250565 | Thailand | +6624304558 |
| Spain | +34932200700 | Vietnam | +1800400177 (Toll Free) |
| Sweden | +46313613487 | | |
| Switzerland | +41215880548 | Latin America | Telephone |
| United Kingdom | +442036082801 | Argentina | +541120401652 |
| | | Brazil | +551146806585 |
| Middle East and Africa | Telephone | Chile | +56229381504 |
| South Africa | +27105008835 | Colombia | +576015086572 |
| United Arab Emirates | +97144490599 | Mexico | +525541632572 |
| Israel | +97237530535 | Peru | +5117018887 |
| | | Venezuela | +582127102154 |

Vielen Dank!