

新しいノ交換用ノート パソコンのセットアップ 方法

デバイスの使用を開始するためのユーザーガイド

フルユーザー V3.8

2025年6月

始める前に

以下のWTW認証情報が手元にあることを確認してください。

1. **パスワード**: (PINではありません)。パスワードがわからない場合は、
<https://aka.ms/sspr> でリセットできます (MFA で設定された携帯機器を使用する場合に限ります)。
2. **ユーザープリンシパル名 (UPN)**: [これは@willistowerswatson.com](mailto:willistowerswatson.com)または
[@towerswatson.com](mailto:towerswatson.com) (@wtwco.comではない) のいずれかを使用します。

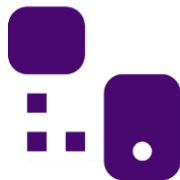
その他の必需品



Wi-Fiアクセス

ノートパソコンのセットアッププロセスを開始すると、中断しないようWi-Fi接続を安定させることが重要です。そのため以下を行うことをお奨めします。

- セットアップが完了するまでノートパソコンを1か所に保管します
- モバイルホットスポットの使用を避けます
- WTWオフィスにいる場合、GuestWi-Fiを使用するには予め登録する必要があります。このガイドでは、その操作方法を説明します。GuestWi-Fiにアクセスを行う為にEmailでWTWの従業員を指名する必要があります



多要素認証(MFA)

このプロセス全体を通して、モバイルデバイスでMFAが必要です。

知っておくべきこと

ノートパソコンのセットアッププロセスを開始すると中断されないことが重要です。以下を推奨します。



プロンプトインタラクション: セットアップでは、資格情報を入力し、プロンプトに応答する必要があります。作業が中断しないよう、デバイスの近くにいて、迅速に操作してください。



予想される時間枠: Wi-Fi の品質とプロンプトへの応答速度に応じて、設定には 1 ～ 2時間かかります。追加のサポートが必要な場合は、スライド29に記載されているIT部門に連絡してください。

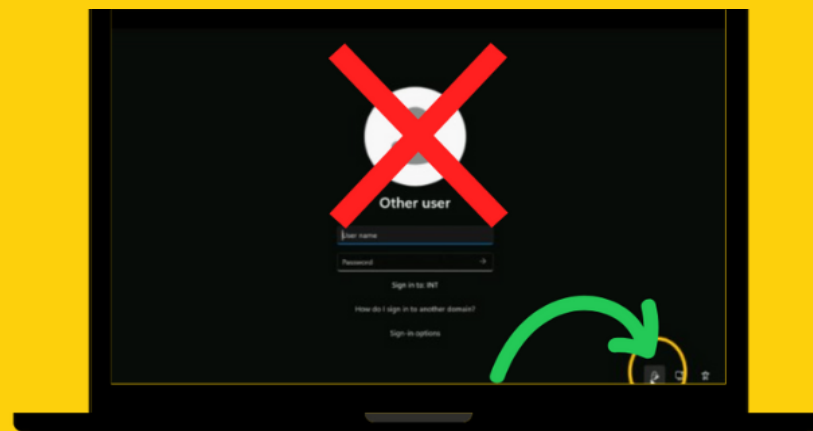


提供された指示に注意深く従ってください。手順が正しく実行されない場合、プロセスを再起動する必要があるか、場合によってはIT部門によってロールバックされる必要があります。これにより、セットアップやデバイスへのアクセスが大幅に遅れる可能性があります。

セットアップの失敗を避ける

本ガイドの指示に、
ステップバイステップの精度で従ってください。

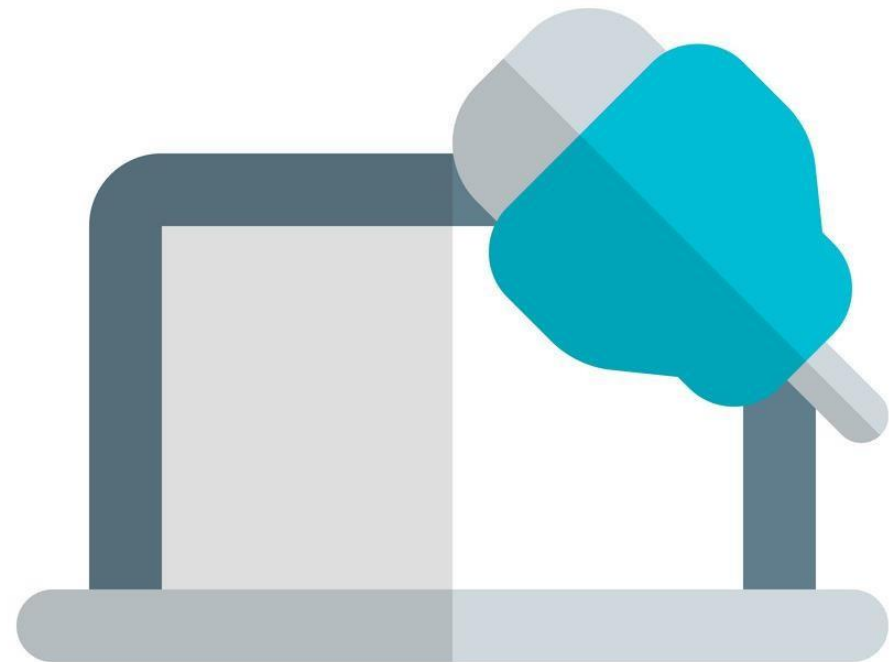
Windowsデスクトップにサインインする前にVPNに接続する必要があるステップ10に特に注意してください。



始めましょう

ステップ1: ラップトップの電源を入れ、AC電源に接続して、セットアッププロセス中に中断がないことを確認します。

重要: WTWオフィスでラップトップをセットアップする場合は、電源にドッキングステーションを使用しないでください。断続的な問題を引き起こす可能性があります。



言語を選択

ステップ2: 表示されたリストから**地域/ロケール**を選択し、「Yes」をクリックします。

重要: ここで選択した言語が、残りのプロセスに反映され、最終的なデスクトップとWindowsの言語が決定されます。

ステップ2

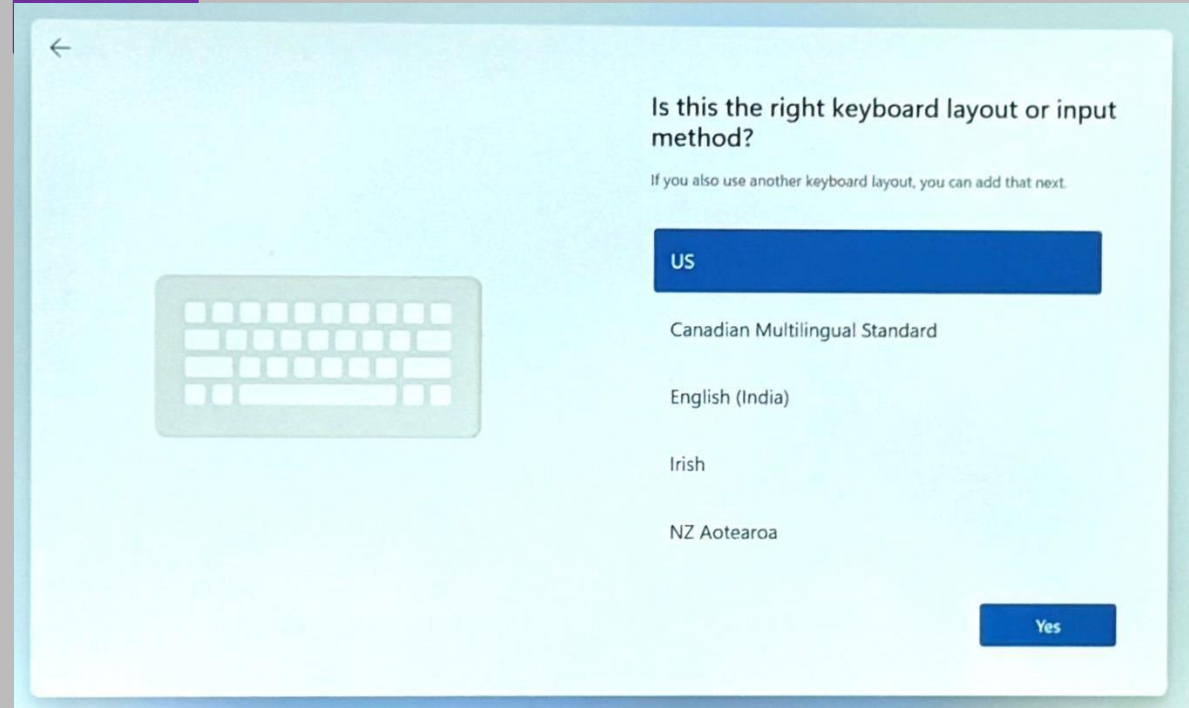


キーボードのレイアウトを選択

ステップ3: オプションからキーボードのレイアウトを選択し、次へをクリックします。

重要: 2番目のキーボードオプションが表示されている場合は、「Skip」を選択してセットアップを続行します。

ステップ3



Wi-Fiへの接続 – リモート

ステップ4: Wi-Fiネットワークに接続するよう求められます。
WTWオフィス内でWi-Fiに接続する場合は、
次のスライドです。

または、リモートで作業している場合は、関連する Wi-Fi
ネットワークを選択します。

重要: 希望するネットワークに接続する前に、自動的に接続するオプションが選択されていることを確認してください。次に:

- i) 正しいネットワークキー (Wi-Fiパスワード)を入力し、次へをクリックします。
- ii) ステップ8に進みます。

ステップ4


Let's connect you to a network

You'll need an internet connection to continue setting up your device. Once connected, you'll get the latest features and security updates.

 MyHomeWiFi
Secured

☒ Connect automatically

Connect

 AP_807580829

 CXX01470

Having trouble getting connected?

For troubleshooting tips, use another device and visit aka.ms/networksetup

Next

Guest Wi-Fiへの接続 – オフィス内

ステップ5: Wi-Fiに接続するように求められます。

WTWオフィスにいる場合は、WTWGuest Wi-Fiに接続してください。

重要: 希望するネットワークに接続する前に、自動的に接続するオプションが選択されていることを確認してください。

次の画面が表示されるまで待ちます。これには30秒かかる場合があります。

ステップ5

Let's connect you to a network

You'll need an internet connection to continue setting up your device. Once connected, you'll get the latest features and security updates.



WTWGuest
Open

Other people might be able to see info you send over this network



Connect automatically

Connect

Guest Wi-Fiへの接続 – オフィス内

ステップ6:

名前とWTWのメールアドレスを入力し、「続行」をクリックします。

次のステップが表示されるまでに最大60秒かかります。

ステップ6

Welcome to WTWGuest



Welcome to the Willis Towers Watson Guest network. Please acknowledge the Acceptable Use Policy. Warning: Unencrypted Connection You are connecting to the WTWGuest network. Please be aware that this connection is not encrypted. For your security, avoid transmitting sensitive information such as passwords, credit card numbers, or personal data while using this network.

A member of this organization needs to approve your request for internet access via email.

Your name

Your email

Continue



Powered by Cisco Meraki

Guest Wi-Fiへの接続 – オフィス内

ステップ7:

- i) Wi-Fiアクセスをすぐに承認できる同僚のメールアドレスを追加します
- ii) 利用規定を読み、ボックスにチェックを入れて同意を示してください。
- ii) 'Request Internet Access' を選択します。



WTW担当者には承認が必要な電子メールが届きます。



リクエストが承認されると、安全なWi-Fiアクセスが可能になり、画面がアップデートの確認に変わります。



次のステップが表示されるまで待ちます。これには最大60秒かかる場合があります。

ステップ7

Welcome to WTWGuest

Welcome to the Willis Towers Watson Guest network. Please acknowledge the Acceptable Use Policy. Warning: Unencrypted Connection You are connecting to the WTWGuest network. Please be aware that this connection is not encrypted. For your security, avoid transmitting sensitive information such as passwords, credit card numbers, or personal data while using this network.

sponsor email

You must consent to the following to access the internet.

☐

<https://www.willistowerswatson.com/en-US/Notices/global-website-privacy-notice>

Request internet access

デバイスの準備

デバイスはバックグラウンドでいくつかのタスクを進行し、手順8の前にいくつかの中間メッセージが表示される場合があります。

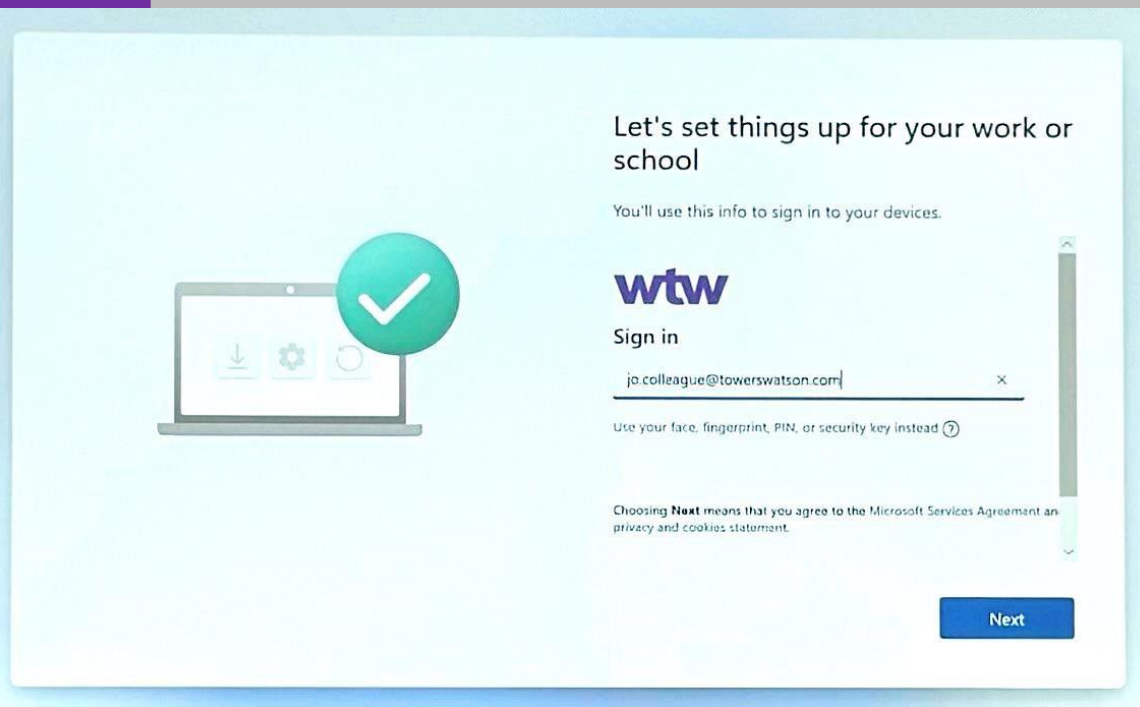
ステップ8: ログイン認証情報を入力する必要があります。

これはユーザープリンシパル名 (UPN)*とパスワードです。スライド2を参照してください。

ログインに問題がある場合は、スライド29に記載されているITサービスデスクに連絡し、認証情報が機能していないことを報告してください。

次に「次へ」をクリックします。

ステップ8



Let's set things up for your work or school

You'll use this info to sign in to your devices.

wtw

Sign in

jo.colleague@towerswatson.com

Use your face, fingerprint, PIN, or security key instead ?

Choosing **Next** means that you agree to the Microsoft Services Agreement and privacy and cookies statement.

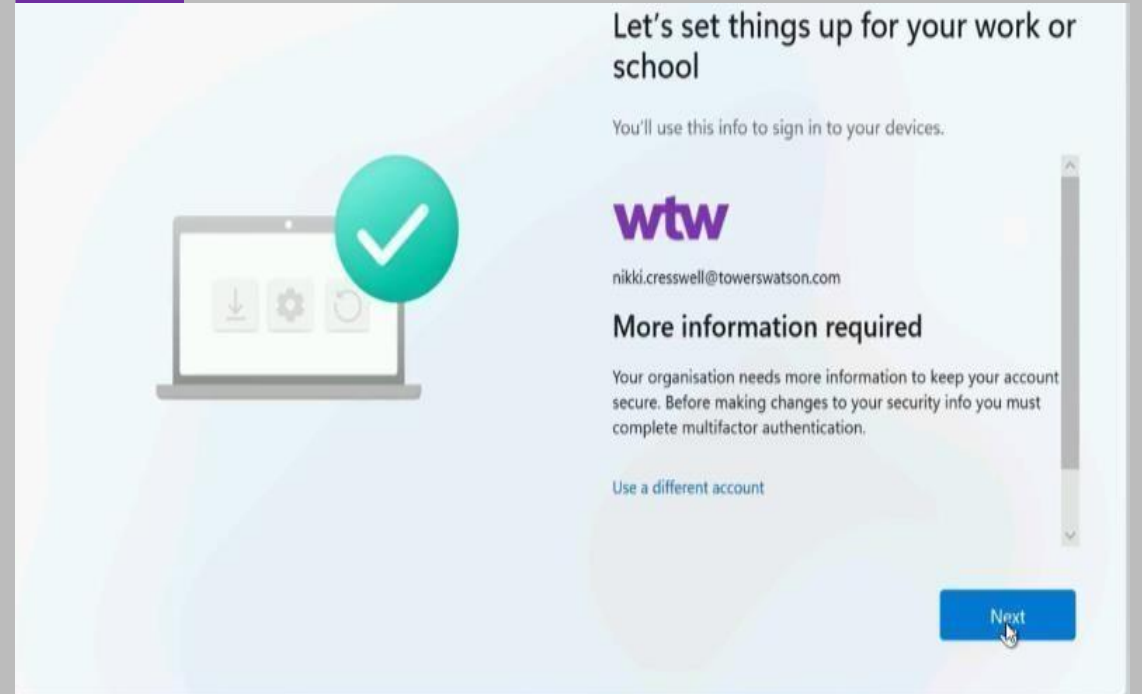
Next

デバイスの準備

ステップ9:

詳細情報の「次へ」をクリックします

ステップ9

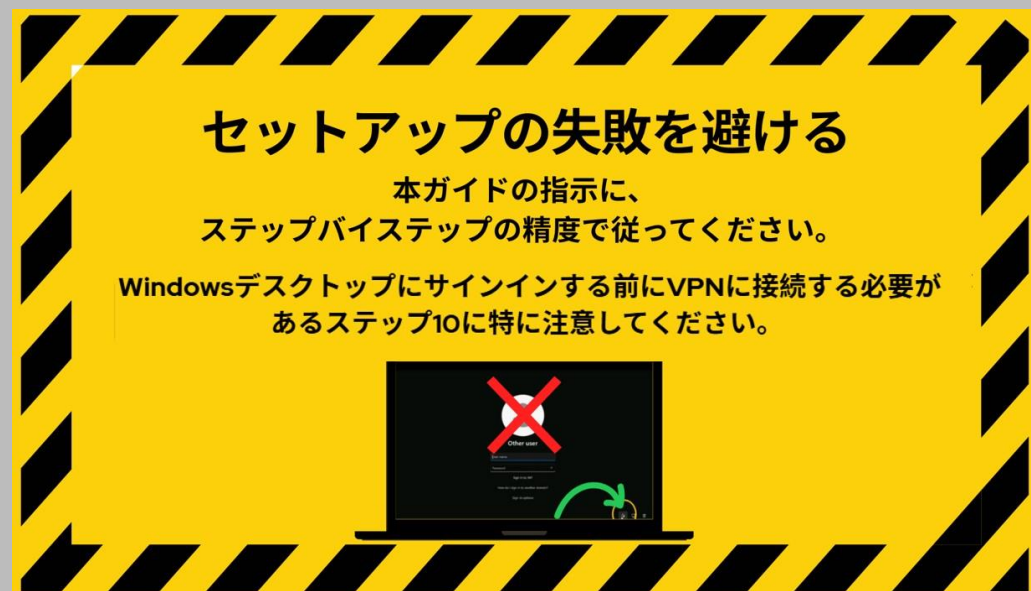
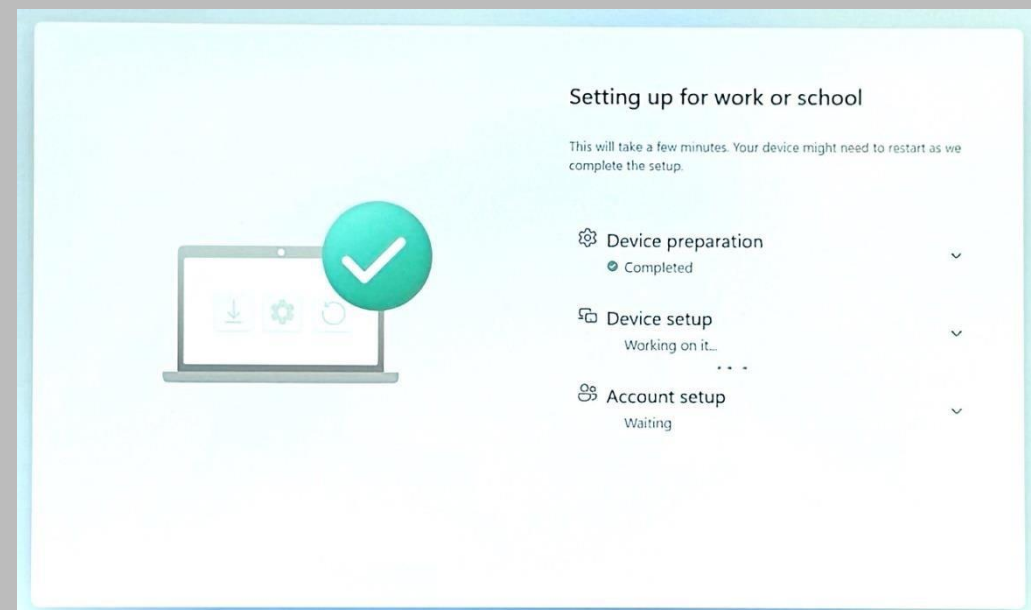


30分の自動セットアップ

ノートパソコンのセットアッププロセスが開始されます。いくつかのセットアップ画面が表示され、この間にデバイスが自動的に再起動することがあります。このプロセスの時間は、インターネット接続の速度によって異なります。

'Device is already enrolled' というエラーが発生した場合は、ラップトップを再起動するだけで IT サポートなしで解決できます。

重要: ログイン画面がポップアップするとログインしないでください。次のステップを完了するにはまずVPNに接続しましょう！ 次のスライドを参照してください。



VPNに接続 – サインインしないでください

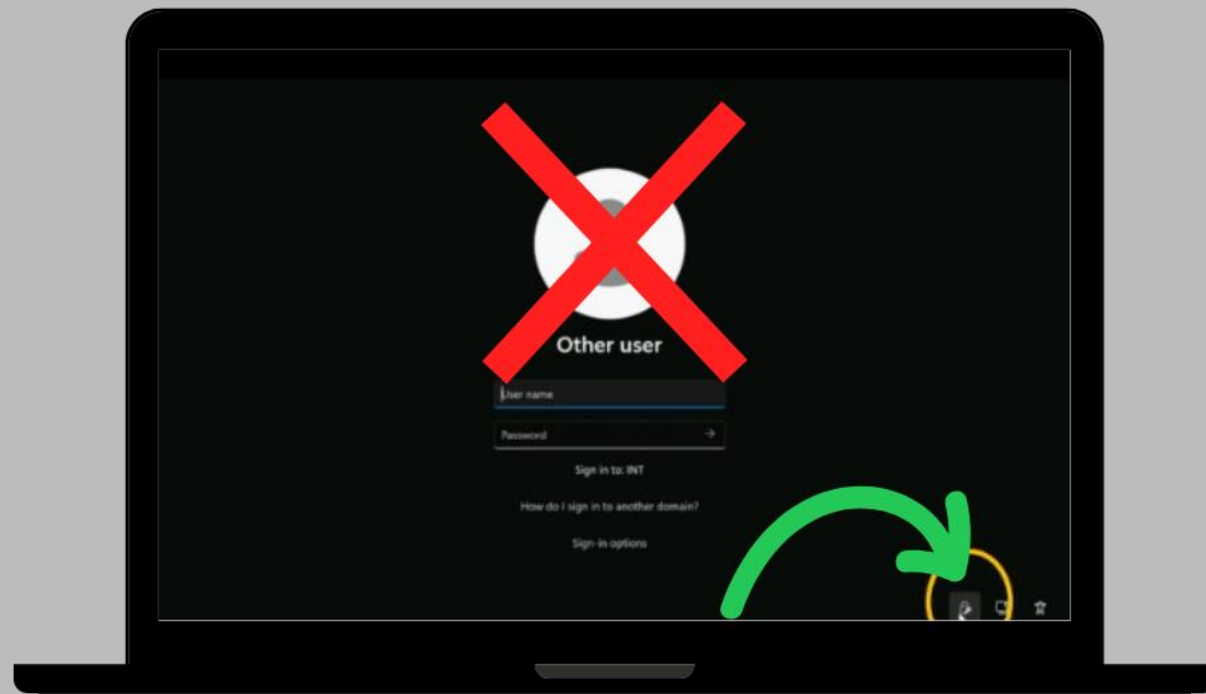
ステップ10:

ログイン画面が表示されたら、ログインを試み**ないでください**。代わりに、画面の**右下にある**ネットワークサインインアイコンをクリックします。これは南京錠に似たアイコンです。

これは南京錠のように見えるアイコンです。



ステップ10



VPNに⑩続

ステップ11:

次の資格情報を入力して、**ネットワーク/VPN**
にサインインします。

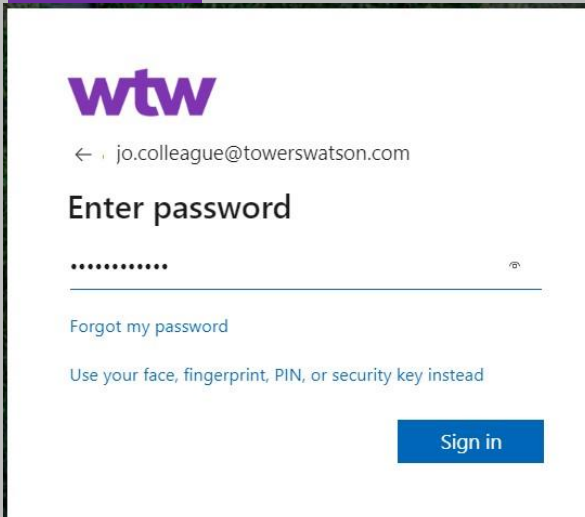
- i) ユーザープリンシパル名 (UPN) を入力しま
す – スライド2を参照してください。
- ii) パスワードを入力する – サインインをクリック
します

ステップ11



The screenshot shows the 'Sign in' page for 'wtw'. The logo 'wtw' is at the top left. Below it is the text 'Sign in'. A text input field contains the email address 'jo.colleague@towerswatson.com'. Below the input field is a link that says 'Can't access your account?'. At the bottom right is a blue button labeled 'Next'.

ステップ11



The screenshot shows the 'Enter password' page for 'wtw'. The logo 'wtw' is at the top left. Below it is a back arrow and the email address 'jo.colleague@towerswatson.com'. The text 'Enter password' is displayed. Below it is a password input field with dots. To the right of the input field is an eye icon. Below the input field is a link that says 'Forgot my password'. Below that is a link that says 'Use your face, fingerprint, PIN, or security key instead'. At the bottom right is a blue button labeled 'Sign in'.

VPNへの⑩続 – MFA経由でのサインインリクエストの承認

*ステップ12:

モバイルのMFA Authenticatorアプリを使用してサインインを承認します。

ステップ13:

サインインしたままにするように求められたら「はい」をクリックします。


⑩続したら、「戻る」ボタンをクリックします。

ステップ12

wtw

jo.colleague@towerswatson.com

Approve sign in request

 Open your Authenticator app, and enter the number shown to sign in.

48

Didn't receive a sign-in request? **Swipe down to refresh** the content in your app.

[I can't use my Microsoft Authenticator app right now](#)

[More information](#)

ステップ13

wtw

katrinemarie.basilio1@willistower...

Stay signed in?

Do this to reduce the number of times you are asked to sign in.

☐ Don't show this again

No

Yes



Connected

Back

Windowsにサインインする

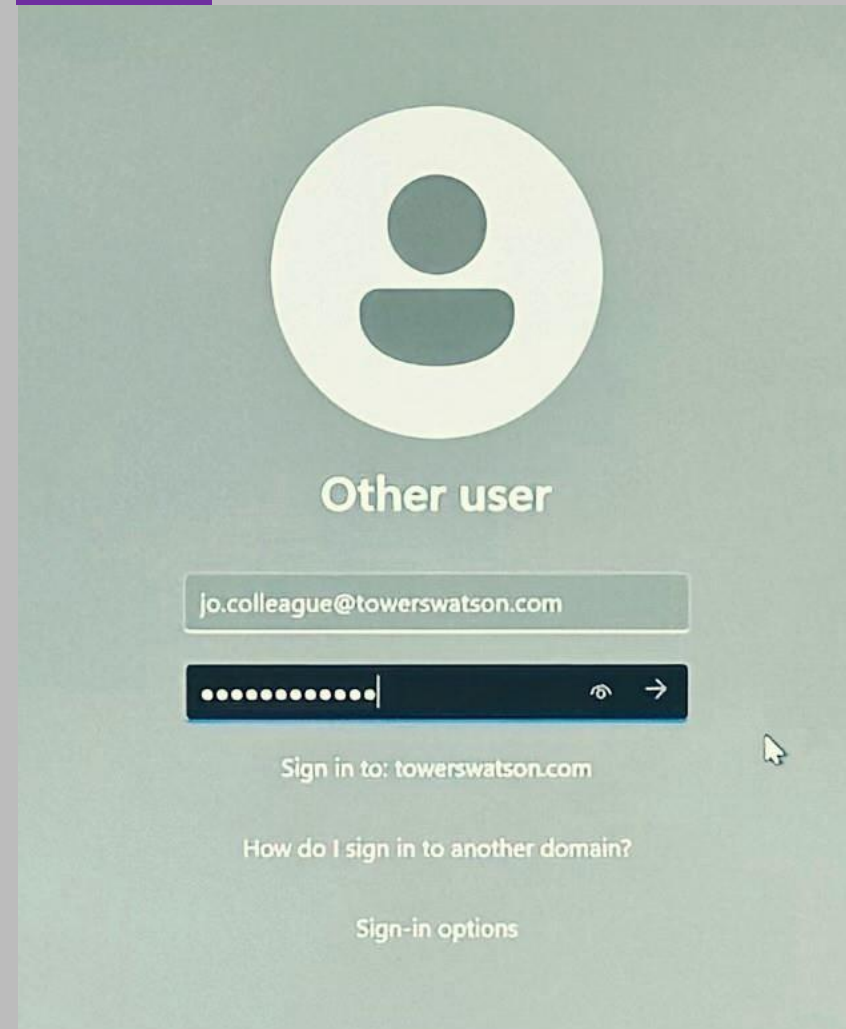
ステップ14: ユーザープリンシパル名 (UPN)とパスワードを使用してユーザーアカウントにサインインします。スライド2を参照してください。

仮パスワードを使用している場合は、パスワードを変更するよう求められます。

ドメインが利用できませんか？ このエラーは、IT サポートなしで、次の方法で迅速に解決できます。

- ラップトップを再起動します。
- セットアッププロセスでは、ステップ21～24を繰り返すよう求められます。
- ステップ25を試す前に10分待って下さい。

ステップ14



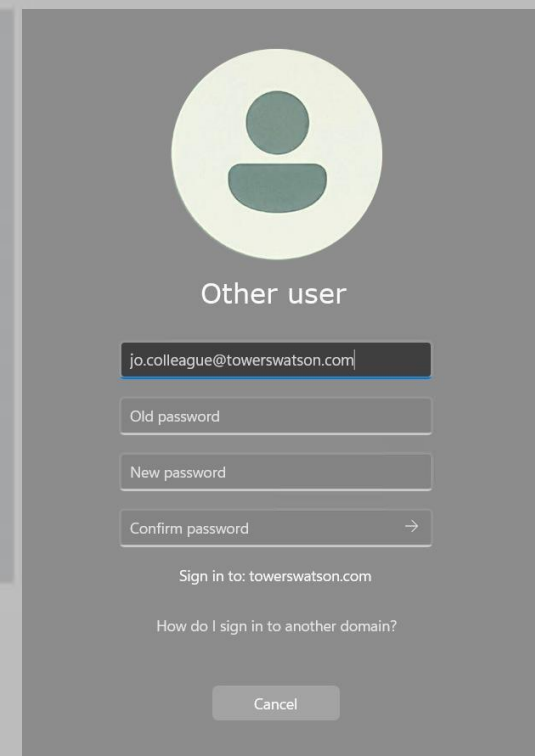
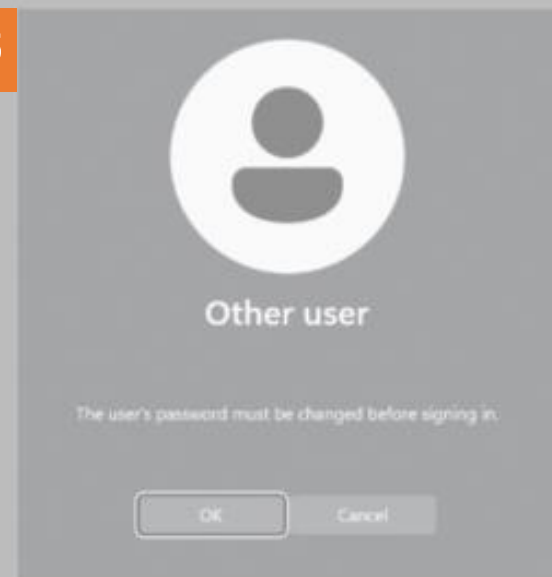
パスワードを変更するよう求められた場合、または手順17に進みます。

ステップ15: パスワードを変更します。

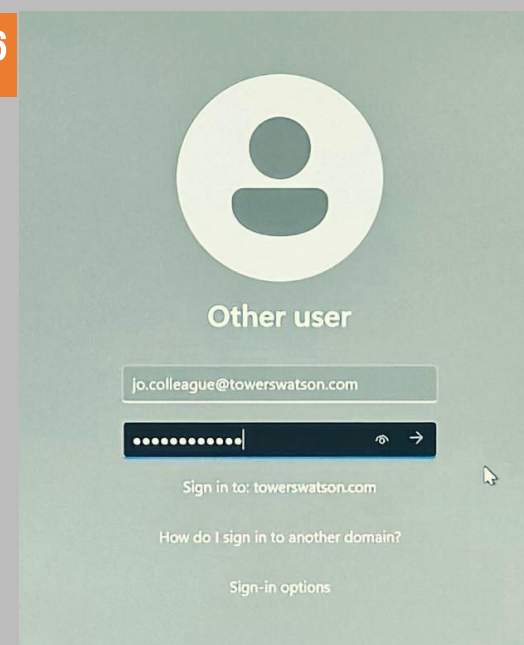
記号、特殊文字、大文字と小文字を組み合わせて使用します。パスフレーズまたは3つのランダムな単語を使用して、より記憶に残るものを作成することができます。

ステップ16: パスワードが正常に変更されたら、新しいパスワードを使用してログインします。

ステップ15



ステップ16



自動アカウント設定と認証

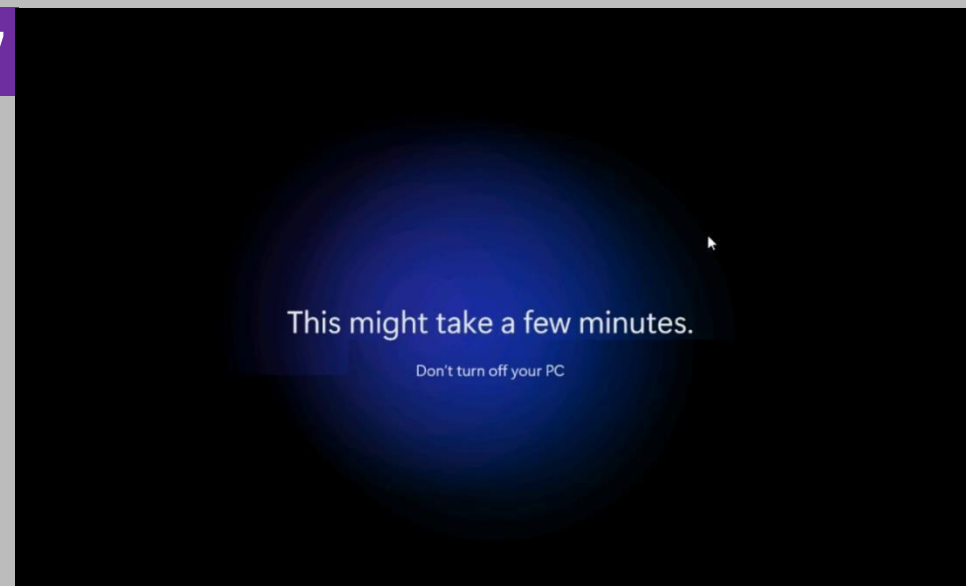
ステップ17:

この時点で自動設定が引き継がれます。
このプロセス中に、いくつかの追加セットアップ画面が表示されることに注意してください。

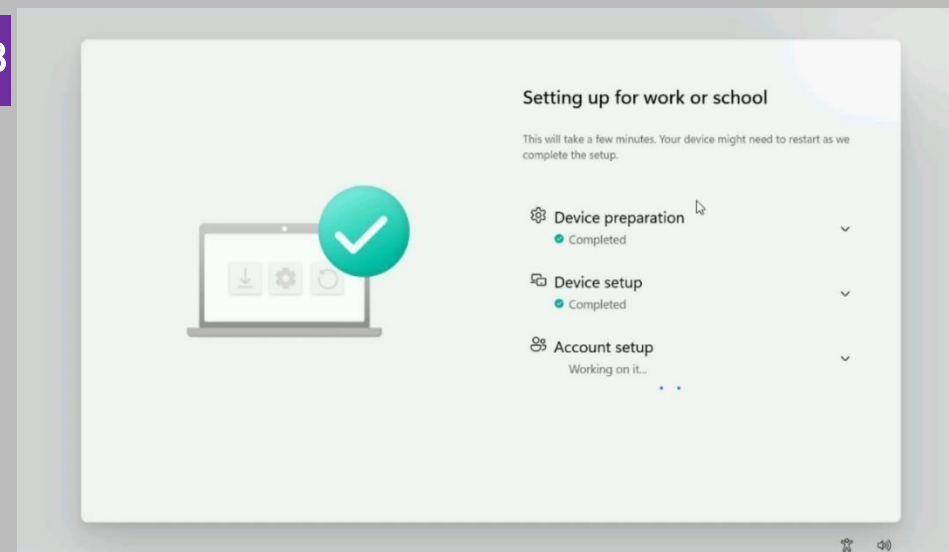
ステップ18:

携帯電話でMFAを使用して再度認証するよう求められる場合があります。
正常であれば、完了のステップまで進みます。
スライド18を参照してください。

ステップ17



ステップ18



Microsoft365 サービスへの⑩続

ステップ19:

再度サインインするよう求められます。

ユーザープリンシパル名 (UPN) を使用してサインインします。スライド2を参照してください。

ステップ19



Sign in

jo.colleague@towerswatson.com

No account? [Create one!](#)

[Can't access your account?](#)

Next

Microsoft365 サービスへの⑩続

ステップ20:

最後に必要な直⑩入力は、組織がデバイスを管理できるようにすることです。

この時点では、OKのみをクリックする必要があります。他のオプションは選択しないでください。

ステップ20

Automatically sign in to all desktop apps and websites on this device?

Selecting **Yes, all apps** will:

- Allow us to use your work or school account to sign you in to other desktop apps and websites you use on this device.
- Register this device with your organisation, allowing your organisation to view device information like the device's name.

Is this a shared device? If so, consider signing in to this app only.

Your organisation also needs to manage this device to access some enterprise resources. Allowing this will enable your IT admin to perform various operations remotely like controlling settings, installing apps, and resetting this device.

☒ **Allow my organisation to manage my device**

[Learn more](#)

Yes, all apps

No, this app only

必須 – 最終ステップ

ステップ21:

完了をクリックすると、新しいデバイスにログインします。

ステップ21

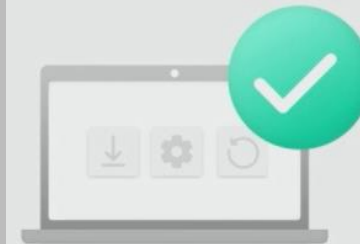
You're all ready!

We've added your account successfully. You now have access to your organisation's apps and services.

Done

Setting up for work or school

This will take a few minutes. Your device might need to restart as we complete the setup.



Device preparation

Completed

Device setup

Completed

Account setup

Working on it...

• • • • •

必須 – 最終ステップ

ステップ22: デスクトップ画面が表示されたらすぐに Company Portalを実行します。デスクトップ検索バーより「Company Portal」と検索します。次のスライドでは、詳細なガイダンスが提供されています。

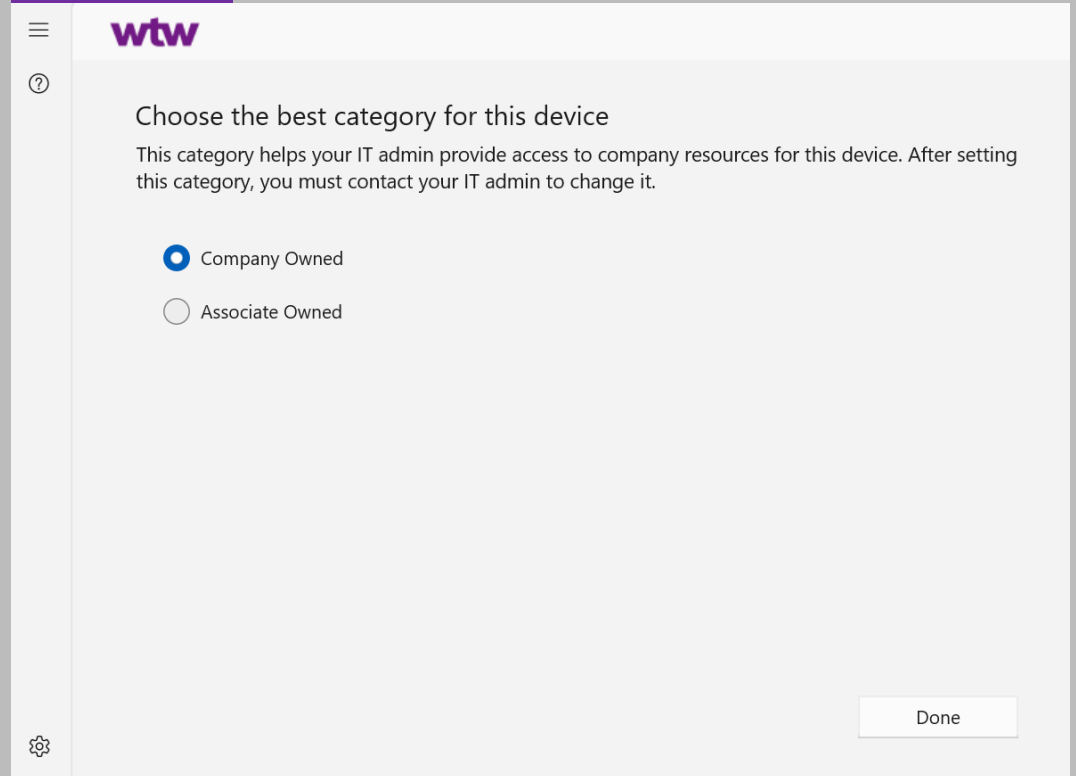
会社ポータルが開いたら、以下を行ってください。

- i) 利用規約を確認する
- ii) 機器が会社所有であることを確認する。

ステップ23: PCを再起動します。

重要: 他のアプリケーションにアクセスする前に再起動する必要があります。

ステップ22



☰ wttw

②

Choose the best category for this device

This category helps your IT admin provide access to company resources for this device. After setting this category, you must contact your IT admin to change it.

☒ Company Owned

☐ Associate Owned

⚙

Done

セットアップ後のチェックリスト

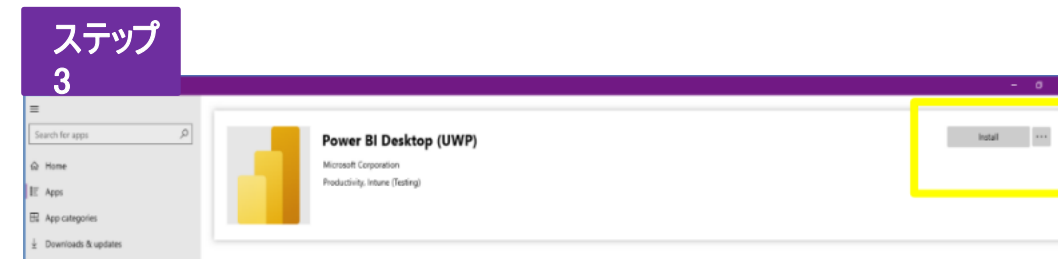
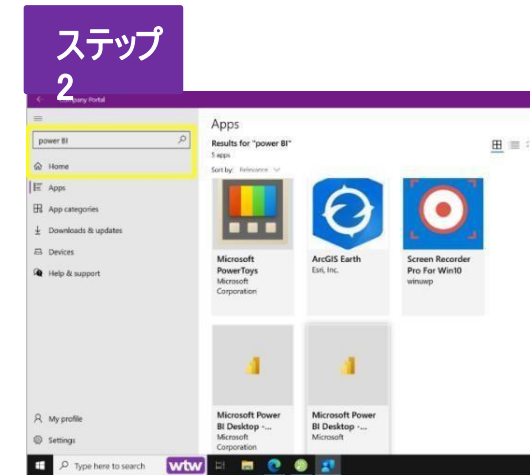
- 1) 初回ログイン後に少なくとも1回再起動しましたか？ まだの場合は、今すぐ行ってください。
- 2) オフィスにいる場合は、PCがWTWColleagueWi-Fiに自動的に⑩続されていることを確認してください。
- 3) Windowsの言語、キーボード、タイムゾーンがすべて正しいことを確認してください。MS Office 用の 言語パックをインストールする必要がある場合があります。[その他のガイダンスをお読みください。](#)
- 4) Windows Hello for Business に設定されている場合は、次回ログイン時に設定するよう促されます。
- 5) Windows スタート メニューの検索ボックスを使用して、Company Portal(ポータルサイト)を検索します。
 - i) 自分の役割に必要なビジネスアプリケーションをインストールします。
 - ii) ICTおよびRETに関する注意事項（北米の従業員）: Company Portalで Office x64 を検索し、**Microsoft Office 365Apps for Enterprise 64-bit** をインストールします。

Company Portal、追加のビジネスアプリケーションのインストール、および新しいラップトップのセットアップ後に実行できる追加手順の詳細については、スライド27を参照するか、WTWイントラネットから[新しいラップトップの追加手順](#)を検索してください。

必要なビジネスアプリケーションのインストール方法

コアプログラムとアプリケーションは事前にロードされていますが、Company Portalから自分の役割に必要な追加のソフトウェアとアプリケーションをインストールできます。

- 1) タスクバーのウィンドウアイコンをクリックします > **検索** > **会社ポータル**
- 2) アプリケーションをインストールするには、画面の左上隅にある**検索バー**をクリックします。
例：“Power BI Desktop”をインストールする場合は、検索バーに“Power BI”、“Power”、“Desktop”と入力します。これらの単語を持つすべてのアプリケーションのリストが画面に表示されます。
- 3) インストールするアプリケーションを選択し、**インストール**をクリックします。インターネット
⑩続の速度と品質によっては、ダウンロードに時間がかかる場合があります。
- 4) 同期が完了すると、インストールが開始されます。（ダウンロードに関する通知もタスクバーに表示されます）。アプリケーションがインストールされると、スタートメニューにそのアプリケーションが表示されます。



ノートパソコンのお手入れ

WTWは基本的にリースラップトップを使用しているため、PCを良好な状態に維持することが重要です。以下の手順に従って、これを行ってください。

- WTW PCは、業務目的にのみ使用してください。
- ステッカー等でノートパソコンをカスタマイズしないでください。
- 損傷を避けるよう注意してください。画面とキーボードをクリーニングするときは、必ず乾いた布を使用してください。
- 使用しないときはノートパソコンを安全な場所に保管してください。
- ラップトップに問題があればトラブルシューティングとサポートの為に直ちにITに報告してください。

サポート

このプロセス中にサポートが必要な場合は、WTW ITサービスデスクにお問い合わせください。

日本

+81 3 4563 3217

英国:

+44 (0)203 608-2801

米国:

+1 (615) 993-5734

| North America | Telephone | International | Telephone |
|------------------------|---------------|------------------------------|-------------------------|
| Canada | +14375616955 | Asia, Australasia, and India | |
| United States | +16159935734 | Australia | +61399175248 |
| | | China | +861057832999 |
| Europe | Telephone | Hong Kong | +85225925497 |
| Austria | +4314170818 | India | +912269115888 |
| Belgium | +3228084387 | Indonesia | +18038540034 |
| Denmark | +4589873590 | Japan | +81345633217 |
| France | +33360840280 | Malaysia | +60327834304 |
| Germany | +496980884354 | New Zealand | +6499849441 |
| Ireland | +35319036208 | Philippines | +63286396741 |
| Italy | +390247787999 | Singapore | +6569298560 |
| Netherlands | +31202417675 | South Korea | +827047844355 |
| Norway | +4775803209 | Taiwan | +88600801136297 |
| Portugal | +351211250565 | Thailand | +6624304558 |
| Spain | +34932200700 | Vietnam | +1800400177 (Toll Free) |
| Sweden | +46313613487 | | |
| Switzerland | +41215880548 | Latin America | Telephone |
| United Kingdom | +442036082801 | Argentina | +541120401652 |
| | | Brazil | +551146806585 |
| Middle East and Africa | Telephone | Chile | +56229381504 |
| South Africa | +27105008835 | Colombia | +576015086572 |
| United Arab Emirates | +97144490599 | Mexico | +525541632572 |
| Israel | +97237530535 | Peru | +5117018887 |
| | | Venezuela | +582127102154 |

ありがとうございました！