

Instrucciones para configurar una computadora portátil nueva o de reemplazo

Guía de usuario para comenzar con su dispositivo

Usuario completo V3.8

Bienvenido a WTW

Esta guía paso a paso le ayudará a configurar su computadora.

Antes de comenzar, asegúrese de tener a mano el correo electrónico con sus credenciales de WTW.

Su gerente de línea debió haberle enviado ese correo electrónico, que incluye dos detalles importantes que necesitará repetidamente durante el proceso de configuración:

1. Su contraseña
2. Su nombre de usuario principal (UPN)

Este es un ejemplo. Los caracteres exactos y la longitud pueden variar. Consulte su correo electrónico para confirmar las credenciales que son únicas para usted.

Ejemplo de correo

Nombre : Jo Colleague

Número de empleado : 1234567

Ubicación de la oficina : Taguig

Gerente : Gill Gerente

Nombre de usuario: JOCO6670

Contraseña: vbVf1F*37BAW

Dirección de correo electrónico:

Jo.Colleague@wtwco.com

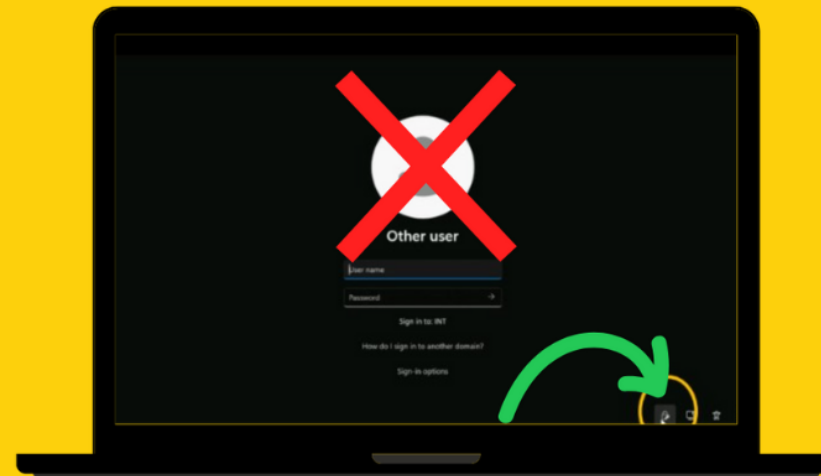
Nombre principal del usuario:

Jo.Colleague@towerswatson.com

EVITE FALLAS EN LA CONFIGURACIÓN

Siga las instrucciones de esta guía con precisión paso a paso.

Preste especial atención al Paso 21, donde debe conectarse a la VPN antes de iniciar sesión en su escritorio de Windows.



Lo que necesita saber

Una vez que inicie el proceso de configuración, es fundamental que no se interrumpa.

Recomendamos:



Interacción rápida: La configuración requerirá que ingrese sus credenciales y responda a indicaciones. Manténgase cerca de su dispositivo durante todo el proceso e interactúe de manera oportuna para asegurarse de que las tareas se ejecuten correctamente.



Plazo previsto: La configuración debería tomar entre 1 y 2 horas, según la calidad de su wifi y la rapidez con la que responda a las indicaciones. Si el proceso lleva mucho más tiempo o si necesita soporte técnico adicional, comuníquese con el Servicio de Asistencia de TI, con los datos de contacto proporcionados en la diapositiva 39.



Siga cuidadosamente las instrucciones proporcionadas. Si los pasos no se siguen correctamente, es posible que el proceso deba reiniciarse o, en algunos casos, que TI restaure su dispositivo remotamente. Esto puede retrasar significativamente la configuración y el acceso al dispositivo.

Acceso wifi



Una vez que inicie el proceso de configuración, es fundamental que su conexión wifi permanezca estable para evitar interrupciones. Asegúrese de esto:

- Mantenga la computadora portátil en un solo lugar hasta que se complete la configuración.
- Evite usar una conexión a internet con un dispositivo móvil.
- Si se encuentra en una oficina de WTW, deberá registrarse para usar el wifi de Invitados (WTW Guest). Esta guía le explicará cómo hacerlo. Deberá nominar a un colega de WTW que esté preparado para verificar y aprobar por correo electrónico su acceso a esta red.

Teléfono móvil (con acceso a Internet)

Asegúrese de tener un dispositivo móvil personal listo para descargar la aplicación Microsoft Authenticator desde Google Play o desde la Apple Store. Esta guía lo guiará a través del proceso de descarga y configuración que debe seguir.

Microsoft Authenticator
Microsoft Corporation



Recomendamos enfáticamente configurar la Autenticación Multifactor (MFA) en su dispositivo personal, incluso si se le ha proporcionado un dispositivo corporativo. Esta guía lo llevará a través del proceso.

Podrá configurar su dispositivo móvil corporativo después de completar todos los pasos de esta guía.

Comencemos

Paso 1: Encienda su computadora y **conéctela a una fuente** de alimentación de corriente eléctrica para asegurarse de que no haya interrupciones de energía durante el proceso de configuración.

Importante: Si está configurando su computadora en una oficina de WTW, no utilice una estación de acoplamiento (Docking Station) u otro adaptador para alimentación eléctrica, ya que esto puede causar problemas de intermitencia.

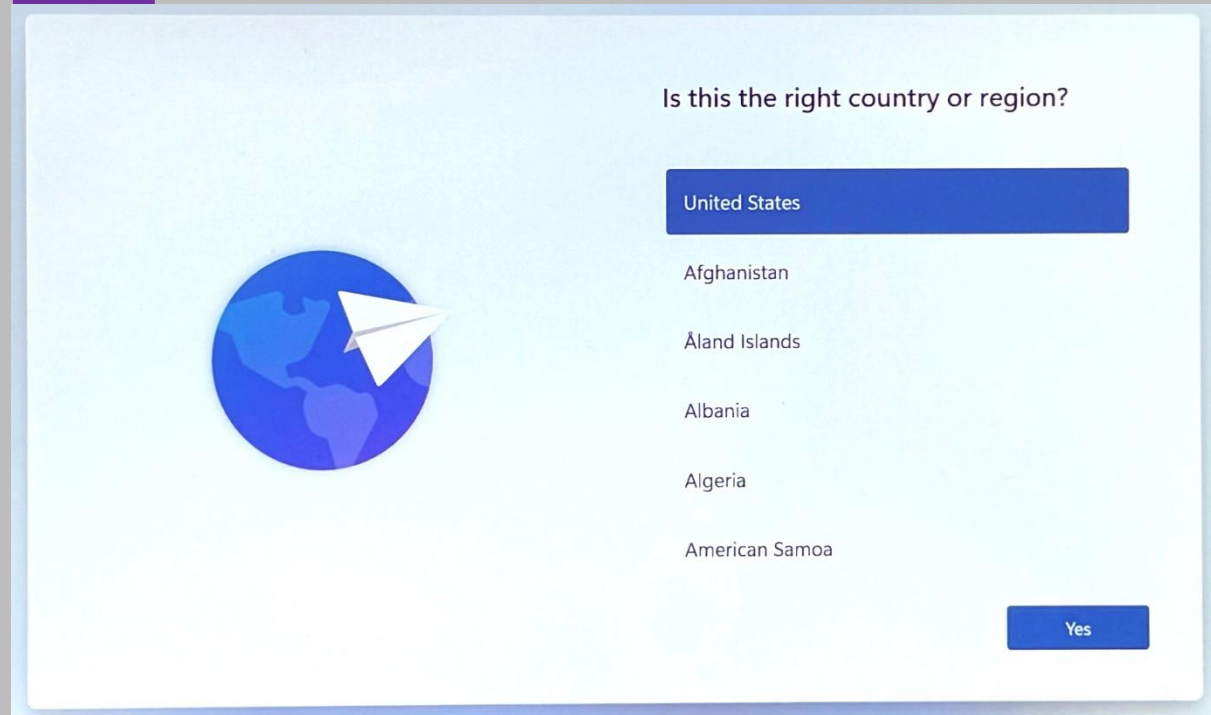


Elija su idioma

Paso 2: Elija su **configuración** regional y local de la lista proporcionada que mejor coincida con su ubicación y **haga clic en Sí** para continuar.

Importante: El idioma que elija aquí se utilizará durante todo el proceso de configuración y determinará el idioma de su interfaz final de escritorio y de Windows.

Paso 2



The screenshot shows a Windows setup window titled "Is this the right country or region?". On the left is a blue globe icon with a white paper airplane. On the right is a list of countries and regions. "United States" is highlighted with a blue background. Below it are "Afghanistan", "Åland Islands", "Albania", "Algeria", and "American Samoa". At the bottom right is a blue button labeled "Yes".

Is this the right country or region?

- United States
- Afghanistan
- Åland Islands
- Albania
- Algeria
- American Samoa

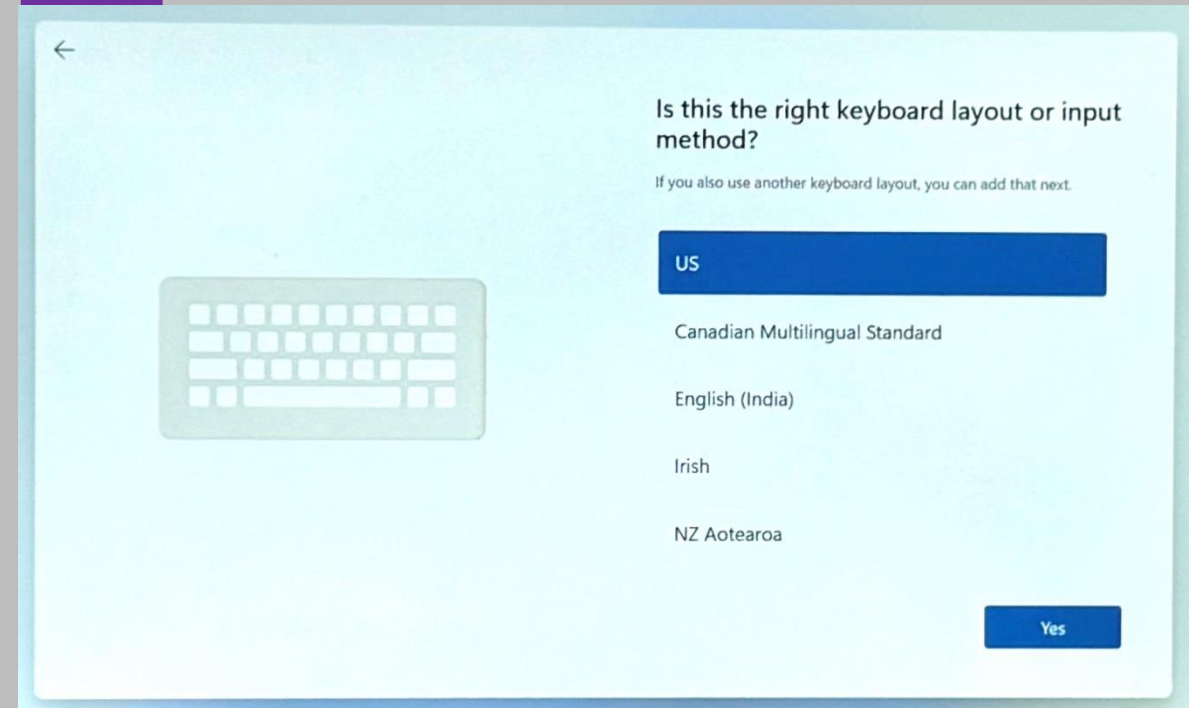
Yes

Elija la distribución de su teclado

Paso 3: Elija la distribución de su teclado entre las opciones proporcionadas y luego **haga clic en Sí**.

Importante: Si se presenta una segunda opción de teclado, seleccione **Omitir** para continuar con la configuración.

Paso 3



Conéctese al wifi – Remoto

Paso 4: Se le pedirá que se conecte a una red wifi. Si se conecta al wifi dentro de una oficina de WTW, consulte las instrucciones en la siguiente diapositiva. **O** si está trabajando de forma remota, conéctese a su red wifi preferida.

Importante: Debe asegurarse de que la opción **“Conectar automáticamente”** esté seleccionada antes de conectarse.

- i) Ingrese la clave de red (contraseña wifi) y haga clic en Siguiente.
- ii) Continúe con el paso 8.

Paso 4

Let's connect you to a network

You'll need an internet connection to continue setting up your device. Once connected, you'll get the latest features and security updates.



MyHomeWIFI
Secured



Connect automatically

Connect



AP_807580829



CMR01470

Having trouble getting connected?

For troubleshooting tips, use another device and visit aka.ms/networksetup

Next

Conéctese al wifi de Invitados: En la oficina

Paso 5: Si se encuentra en una oficina de **WTW**, deberá conectarse a la red de invitados “**WTWGuest**”.

Es posible que deba desplazarse hacia abajo por la lista de redes disponibles para ubicarla.

Importante: Debe asegurarse de que la opción “**Conectar automáticamente**” esté seleccionada antes de conectarse.

Espere a que aparezca la siguiente pantalla; esto puede tardar 30 segundos.

Paso 5

Let's connect you to a network

You'll need an internet connection to continue setting up your device. Once connected, you'll get the latest features and security updates.



WTWGuest
Open

Other people might be able to see info you send over this network



Connect automatically

Connect

Conéctese al wifi de Invitados: En la oficina

Paso 6:

Ingrese su nombre y dirección de correo electrónico de WTW y haga clic en **Continuar**.

El siguiente paso puede tardar hasta 60 segundos en aparecer.

Paso 6

Welcome to WTWGuest

Welcome to the Willis Towers Watson Guest network. Please acknowledge the Acceptable Use Policy. Warning: Unencrypted Connection You are connecting to the WTWGuest network. Please be aware that this connection is not encrypted. For your security, avoid transmitting sensitive information such as passwords, credit card numbers, or personal data while using this network.

A member of this organization needs to approve your request for internet access via email.

Your name

Your email

Continue



Powered by Cisco Meraki

Conéctese al wifi de Invitados: En la oficina

Paso 7:

- i) Ingrese la dirección de correo electrónico de su contacto en WTW que aprobará su acceso a internet.
- ii) Lea la Política de uso **aceptable** y muestre su consentimiento **marcando la casilla**.
- iii) Luego seleccione **“Solicitar acceso a Internet”**.



Su contacto de WTW recibirá un correo electrónico con el link de aprobación.



Después de que se apruebe su solicitud, tendrá acceso a la red segura y la pantalla cambiará a “Verificación de actualizaciones”.



Espere a que aparezca el siguiente paso; esto puede tardar hasta 60 segundos.

Paso 7

Welcome to WTWGuest

Welcome to the Willis Towers Watson Guest network. Please acknowledge the Acceptable Use Policy. Warning: Unencrypted Connection You are connecting to the WTWGuest network. Please be aware that this connection is not encrypted. For your security, avoid transmitting sensitive information such as passwords, credit card numbers, or personal data while using this network.

sponsor email

You must consent to the following to access the internet.

☐

<https://www.willistowerswatson.com/en-US/Notices/global-website-privacy-notice>

Request internet access

Prepare su dispositivo:

Paso 8: Deberá proporcionar sus credenciales de inicio de sesión.

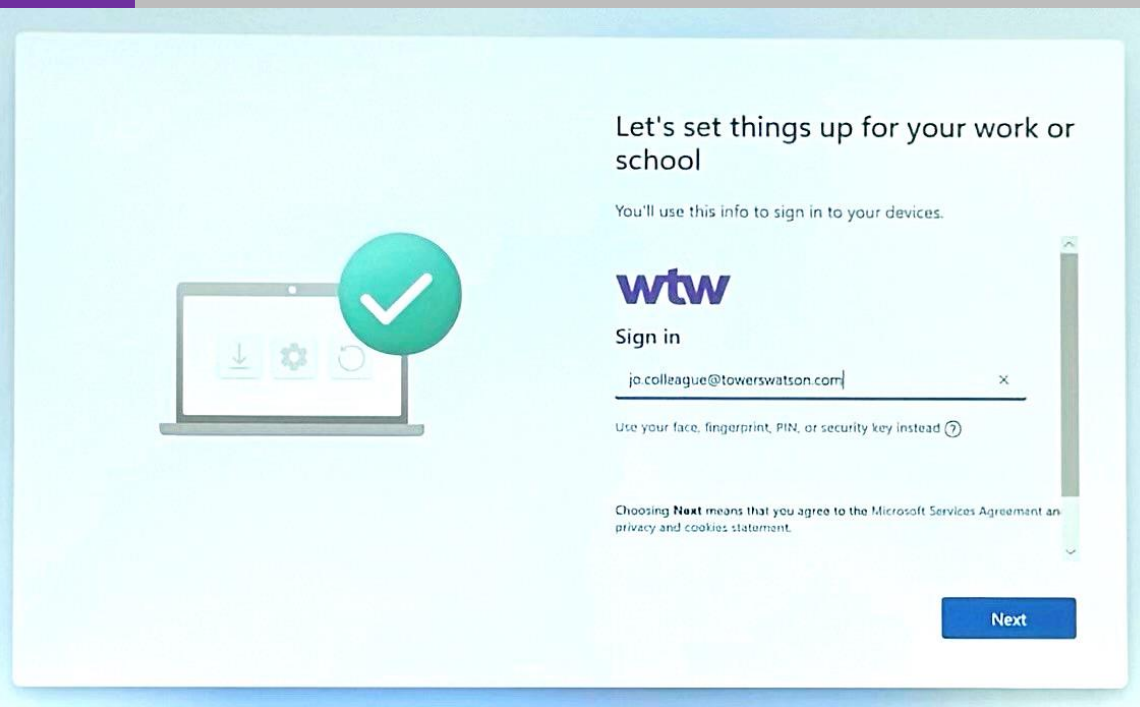
Estas son su nombre de **usuario principal (UPN)*** y su **contraseña**.

**Su gerente de línea deberá haberle enviado su UPN y contraseña por correo electrónico; consulte la diapositiva 2.*

Luego haga clic en **Siguiente**.

*Si tiene algún problema con su inicio de sesión, comuníquese con el Centro de Servicios de TI con los datos de contacto proporcionados en la diapositiva **27** para informar que sus credenciales no funcionan.*

Paso 8



Let's set things up for your work or school

You'll use this info to sign in to your devices.

wtw

Sign in

jo.colleague@towerswatson.com

Use your face, fingerprint, PIN, or security key instead ?

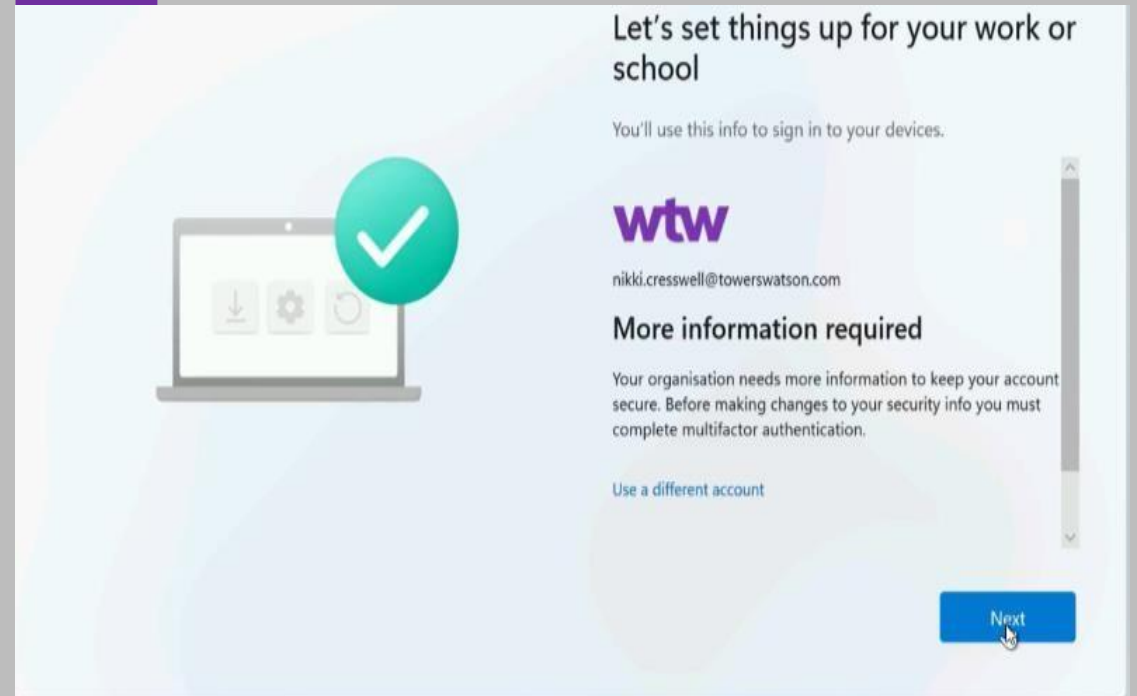
Choosing **Next** means that you agree to the Microsoft Services Agreement and privacy and cookies statement.

Next

Prepare su dispositivo:

Paso 9: Haga clic en **Siguiente** en la pantalla Más información requerida.

Paso 9



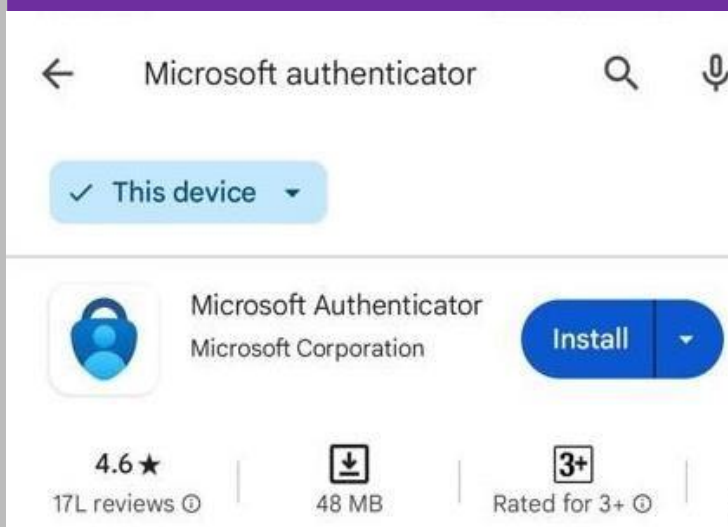
Configuración de la MFA

Los siguientes pasos lo guiarán a través de la configuración de la Autenticación Multifactor (MFA). Tenga su dispositivo móvil listo y luego haga clic en **Siguiente**.

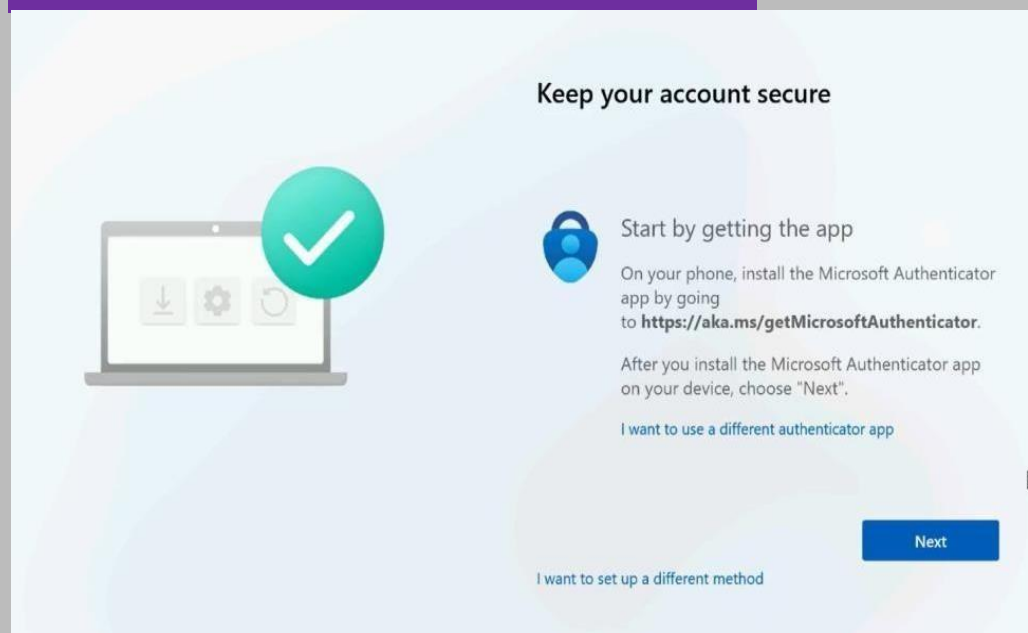
Paso 10: Se le pedirá que instale la aplicación Microsoft Authenticator. Puede seguir la URL proporcionada en la pantalla de su computadora o descargar la aplicación desde Play Store (para Android) o la App Store (para iOS).

Paso 11: Sólo después de haber instalado la aplicación Microsoft Authenticator, regrese a la pantalla de su computadora portátil y haga clic en **Siguiente** para continuar.

Paso 10 - En su teléfono móvil



Paso 11 - En la computadora portátil



Configuración de la MFA

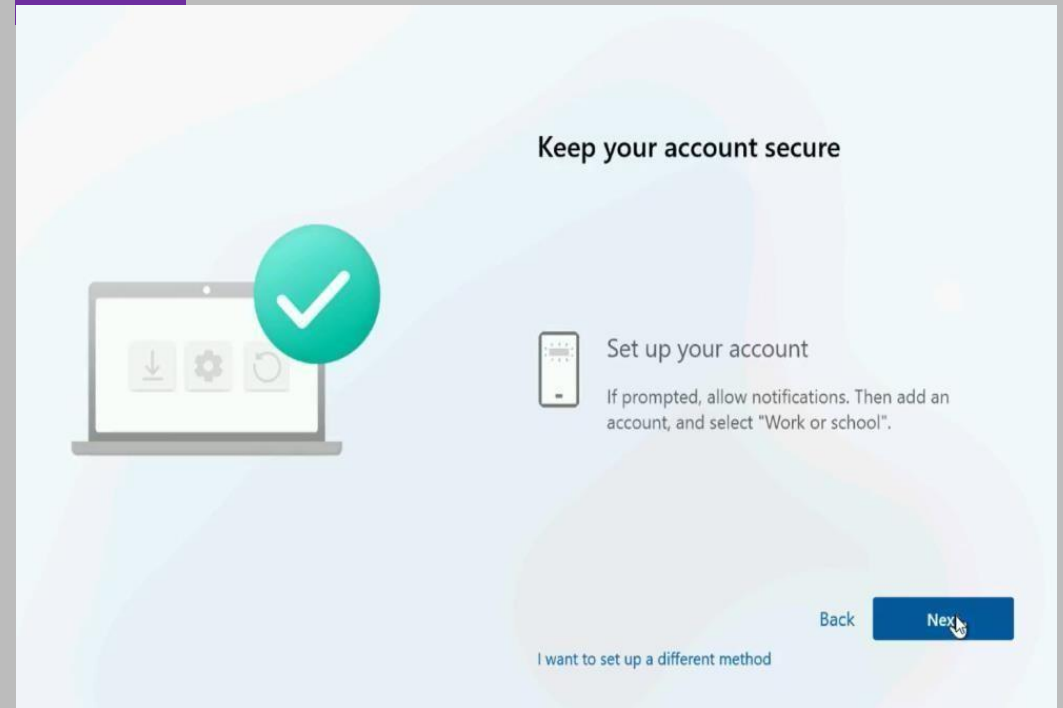
Paso 12:

En su computadora, verá la pantalla “Configurar su cuenta”.

Antes de seleccionar Siguiente, asegúrese de que la aplicación Microsoft Authenticator esté abierta en su dispositivo móvil, ya que la utilizará para escanear de inmediato un código QR en la siguiente pantalla, el cual aparecerá por un tiempo limitado.

Seleccione **Siguiente**.

Paso 12



Configuración de la MFA

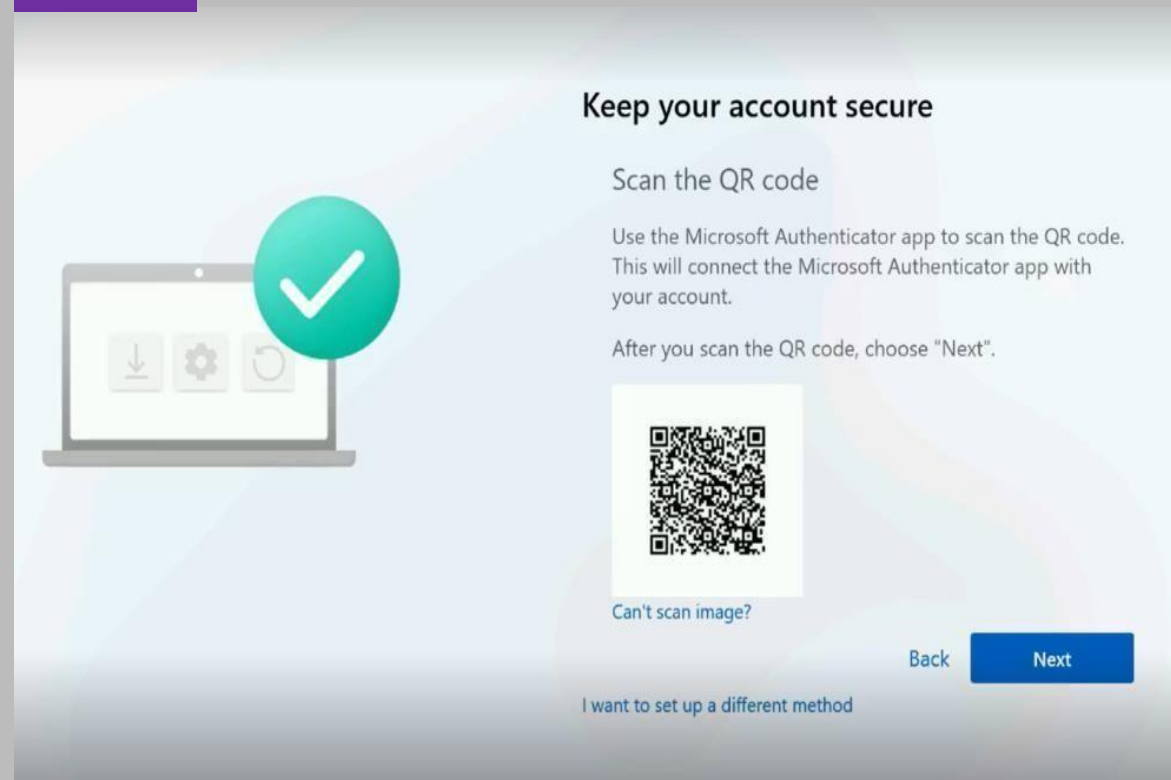
Paso 13:

Aparecerá un código QR que deberá escanear con su móvil. **Aún no** dé clic en Siguiente.

Escanee el código QR usando la aplicación Microsoft Authenticator que acaba de instalar en su dispositivo móvil.

Si ya tiene una cuenta registrada en la aplicación de Microsoft Authenticator (Aunque no sea de WTW, usando una cuenta laboral o personal existente), omita la siguiente diapositiva y continúe en el paso 15.

Paso 13

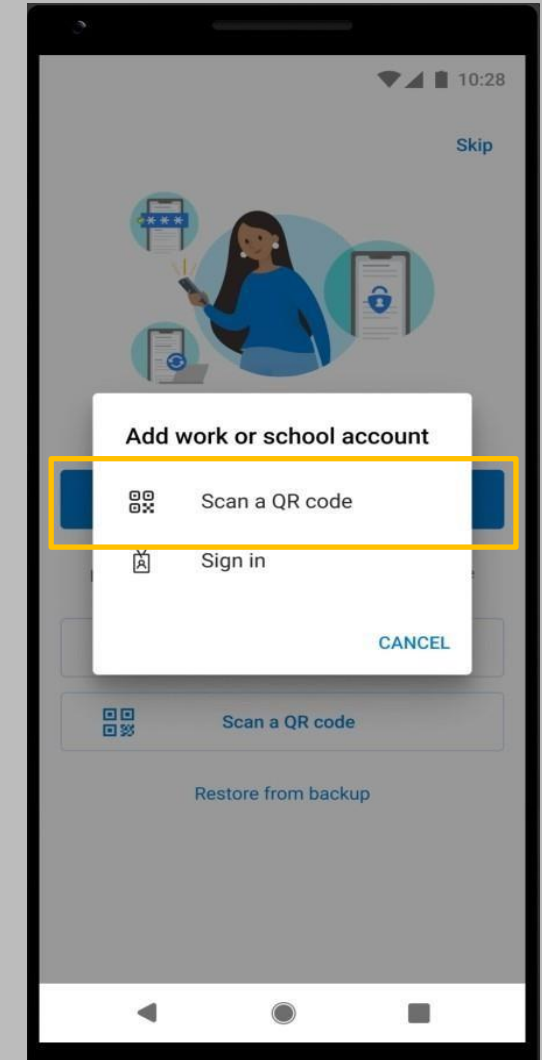
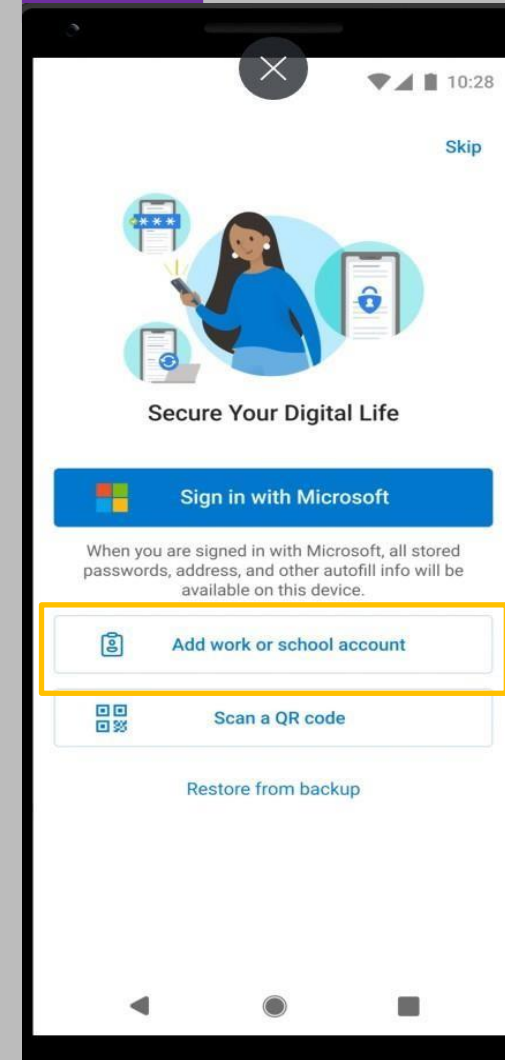


Configuración de la MFA

Paso 14: Abra la aplicación Microsoft Authenticator en su teléfono móvil y seleccione **Agregar cuenta de trabajo o escuela**. Elija **Escanear un código QR**. Escanee el código QR que aparece en la pantalla de su computadora. Esto configurará su cuenta de MFA.

Importante: La **cuenta de trabajo o escuela** requiere que agregue su nombre de usuario principal (UPN). *Consulte la diapositiva 2.*

Paso 14



Si ya tiene una cuenta registrada con Microsoft Authenticator

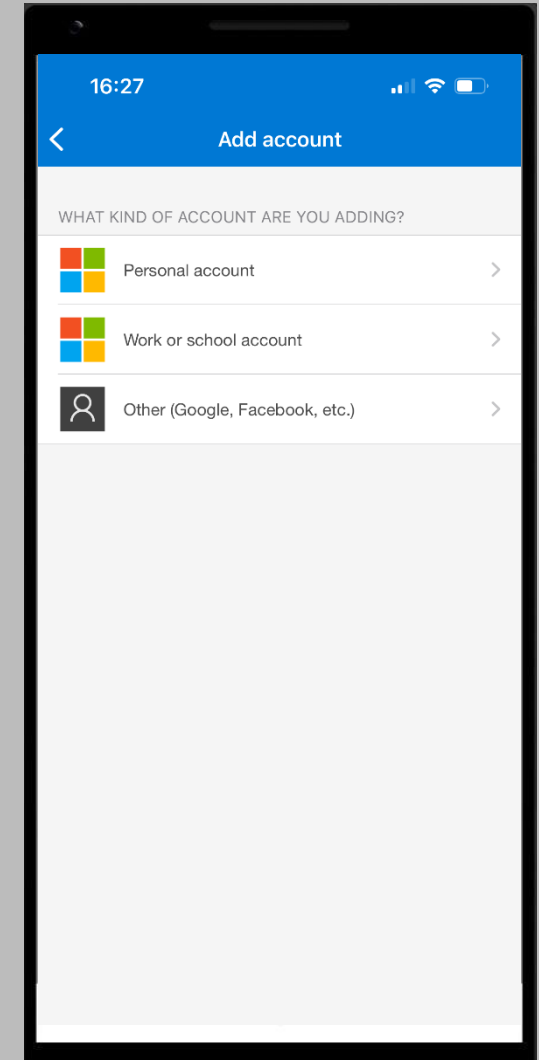
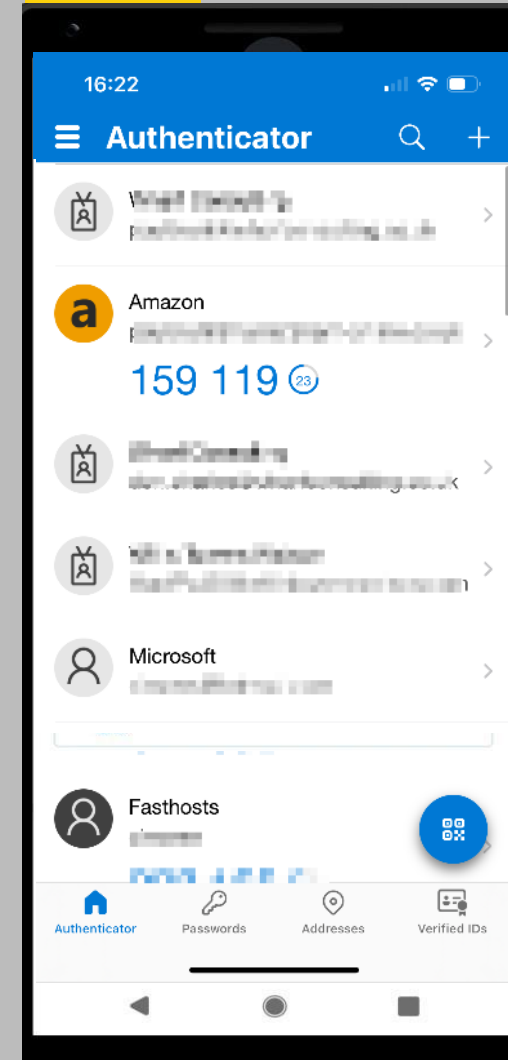
Paso 15:

Seleccione Agregar cuenta (Usando el + en la esquina superior derecha).

Seleccione Cuenta de trabajo o escuela.

Continúe con el paso 16.

Step 15



Configuración de la MFA

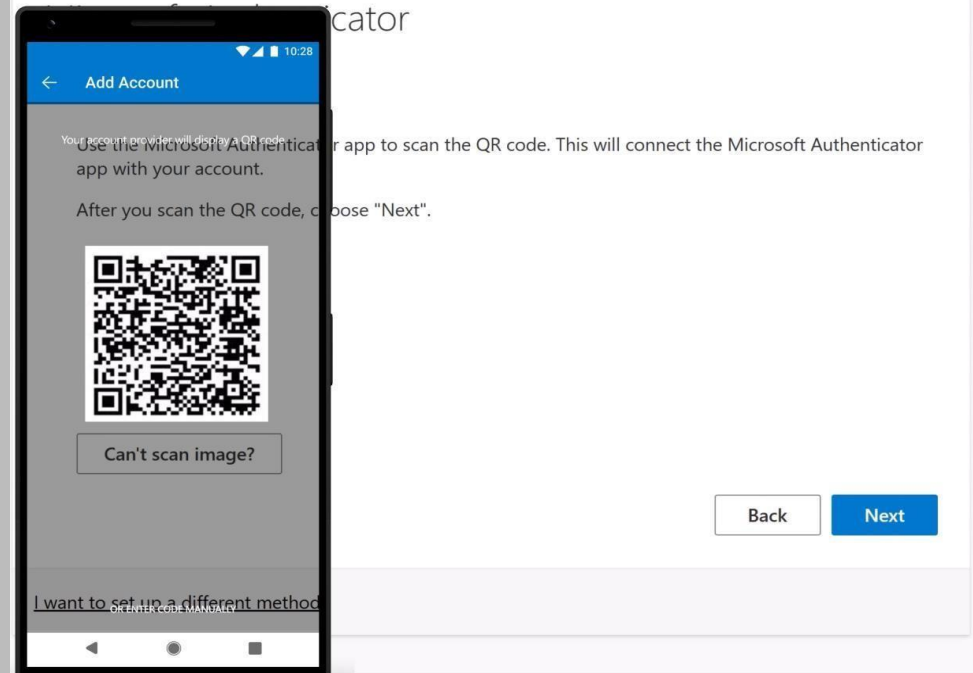
Paso 16:

Lleve su teléfono a la pantalla de su computadora y escanee el código QR que aparece ahí. Luego haga clic en **Siguiente**.

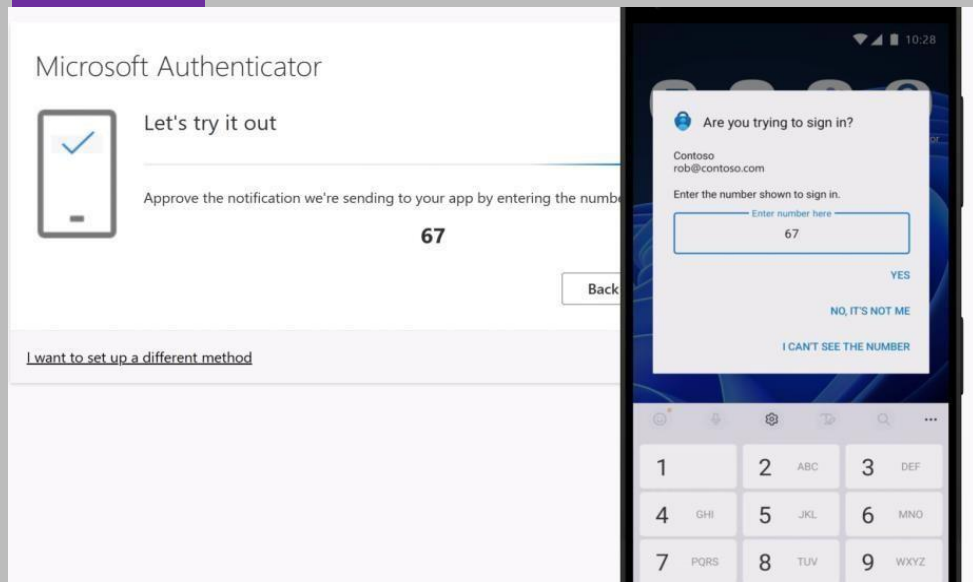
Paso 17:

Su dispositivo podría indicarle que compruebe la configuración de la MFA. Ingrese en su computadora el número que aparece en la notificación que recibe en su teléfono móvil y seleccione **Sí** para completar.

Paso 16



Paso 17

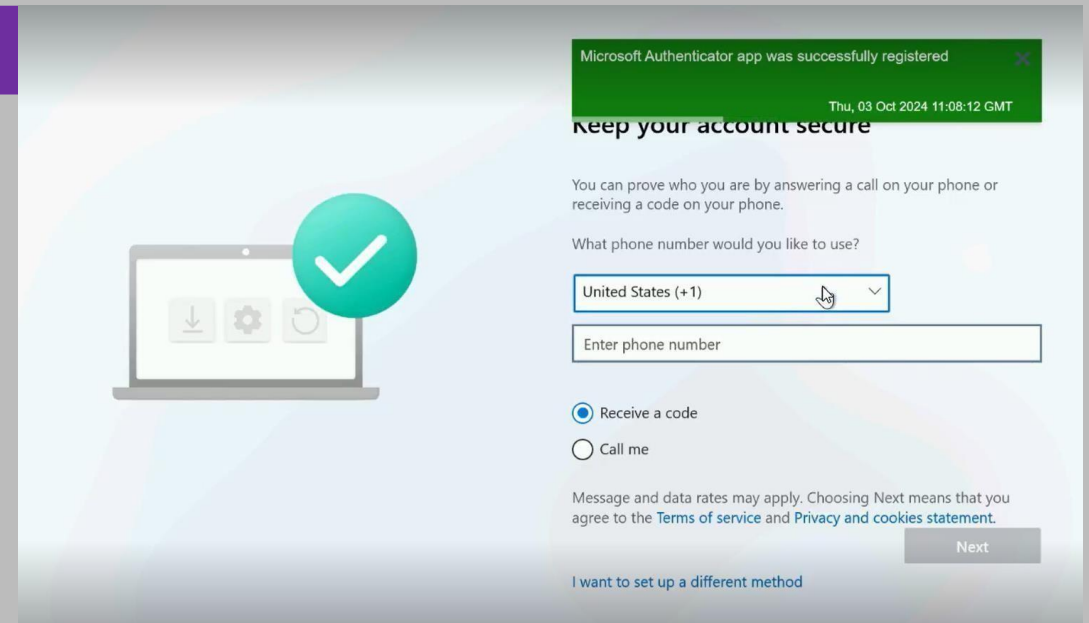


Configuración de la MFA

Paso 18: Se le pedirá que registre su número de teléfono móvil para recibir un código SMS. Ingrese su número de teléfono móvil y luego seleccione “**Recibir un código**”. Luego haga clic en **Siguiente**.

Paso 19: Ingrese el código de 6 dígitos que recibió por SMS y haga clic en **Siguiente**.

Paso
18



Microsoft Authenticator app was successfully registered

Thu, 03 Oct 2024 11:08:12 GMT

keep your account secure

You can prove who you are by answering a call on your phone or receiving a code on your phone.

What phone number would you like to use?

United States (+1)

Enter phone number

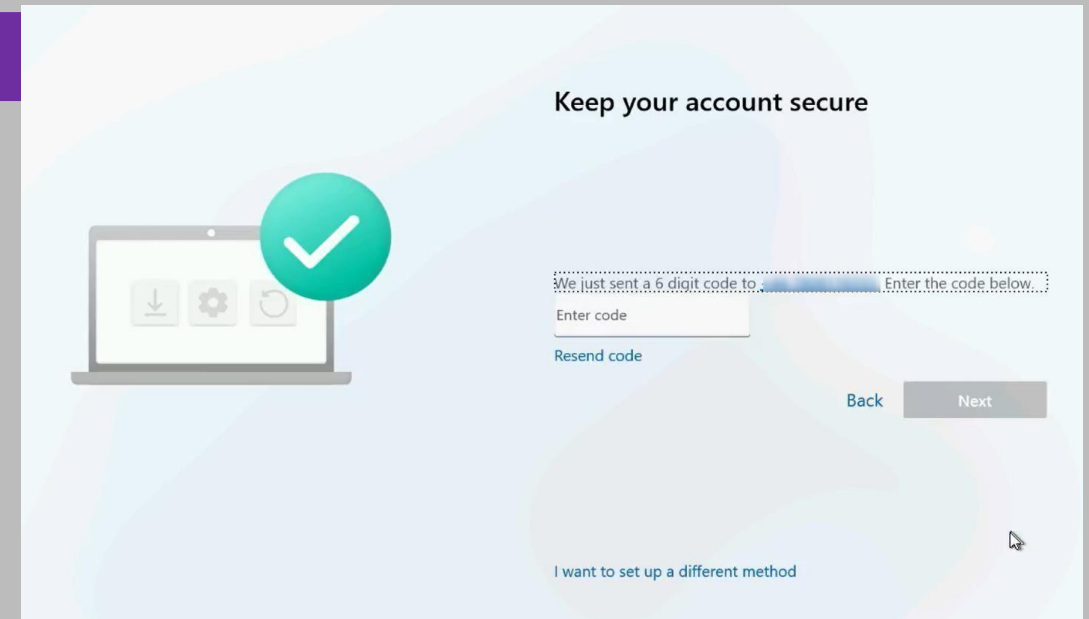
☒ Receive a code
☐ Call me

Message and data rates may apply. Choosing Next means that you agree to the [Terms of service](#) and [Privacy and cookies statement](#).

Next

[I want to set up a different method](#)

Paso
19



Keep your account secure

We just sent a 6 digit code to [redacted] Enter the code below

Enter code

Resend code

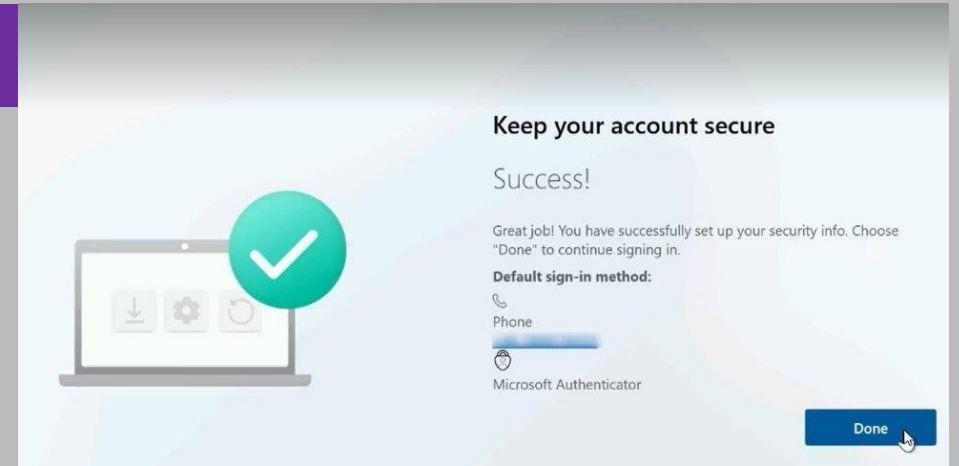
Back Next

[I want to set up a different method](#)

Configuración de la MFA

Paso 20: Haga clic en **Listo**.

**Paso
20**

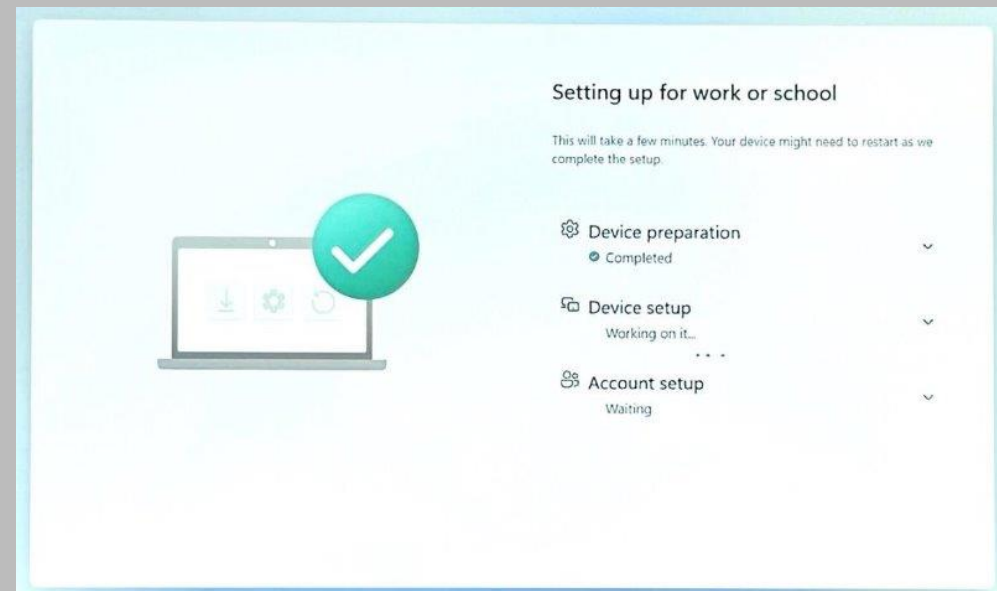


Configuración automatizada de 30 minutos

El proceso de configuración iniciará: Su dispositivo puede reiniciarse automáticamente durante este tiempo.

Si obtiene el error: 'El dispositivo ya está inscrito' Esto puede resolverse sin soporte de TI reiniciando la computadora. Simplemente mantenga presionado el botón de encendido hasta que se apague el equipo y vuelva a encenderlo.

RECUERDE: Cuando aparezca la pantalla de inicio de sesión, **NO INICIE SESIÓN**. Complete los siguientes pasos para **conectarse primero a la VPN**. Consulte la siguiente diapositiva.



Conéctese a la VPN:

No intente iniciar sesión en Windows

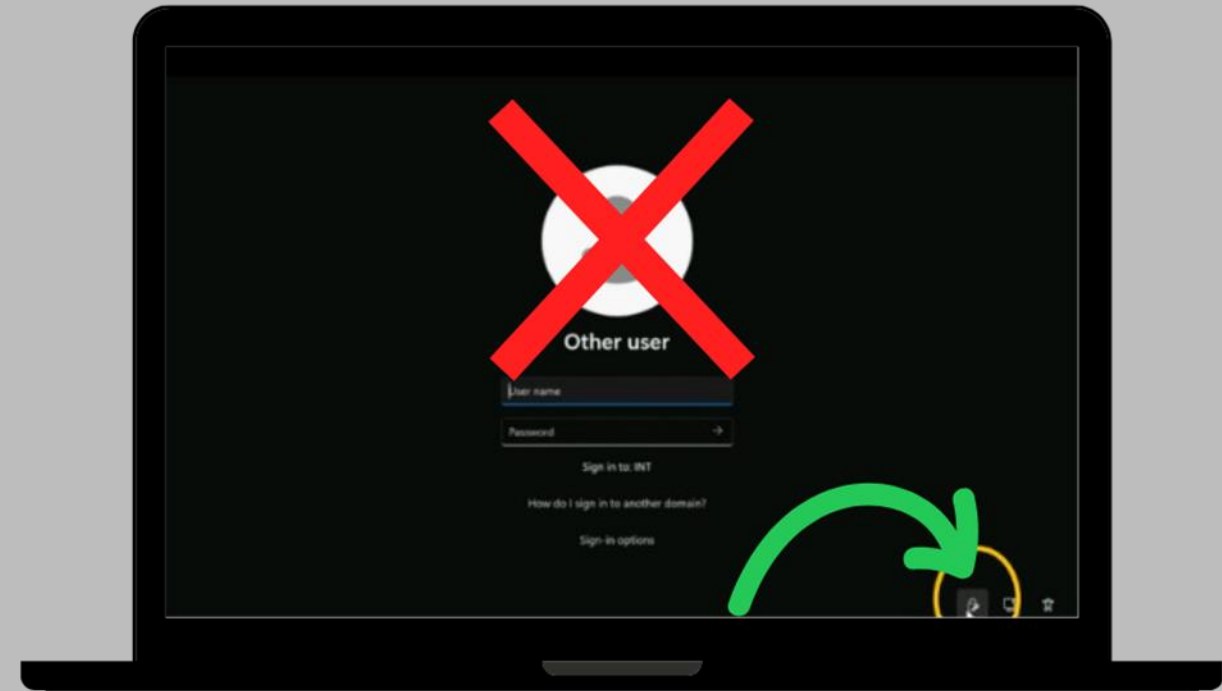
Paso 21:

Una vez que vea la pantalla de inicio de sesión, **no intente iniciar sesión, conéctese primero a la VPN.**

Haga clic en el icono de **Inicio de sesión en red** en la parte inferior derecha de la pantalla, este icono parece un candado.



Paso 21



Conéctese a la VPN:

Paso 22:

Ingrese sus credenciales para iniciar sesión en la **VPN**.

- i) Ingrese su nombre de usuario principal (**UPN**) –
- ii) Ingrese su contraseña y haga clic en **Iniciar sesión**

Si tiene dudas sobre sus credenciales consulte la diapositiva 2.

Paso 22

A screenshot of the WTW Sign in page. The WTW logo is at the top left. Below it is the text "Sign in". There is a text input field containing the email address "jo.colleague@towerswatson.com". Below the input field is a link that says "Can't access your account?". At the bottom right is a blue button labeled "Next".

wtw

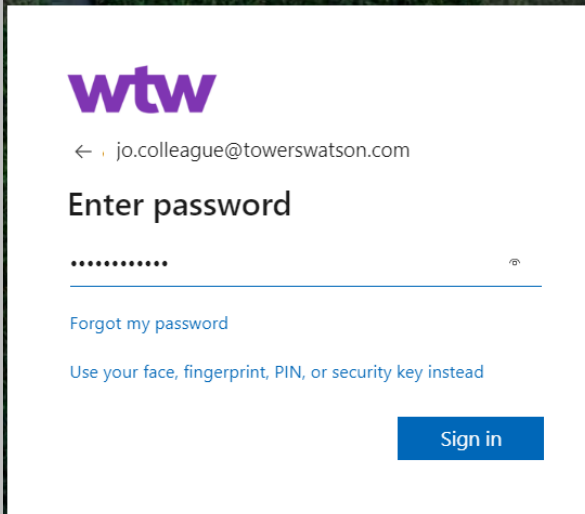
Sign in

jo.colleague@towerswatson.com

[Can't access your account?](#)

Next

Paso 22

A screenshot of the WTW Enter password page. The WTW logo is at the top left. Below it is a back arrow and the email address "jo.colleague@towerswatson.com". Below that is the text "Enter password". There is a password input field with masked characters ".....". Below the input field is a link that says "Forgot my password". Below that is a link that says "Use your face, fingerprint, PIN, or security key instead". At the bottom right is a blue button labeled "Sign in".

wtw

← jo.colleague@towerswatson.com

Enter password

.....

[Forgot my password](#)

[Use your face, fingerprint, PIN, or security key instead](#)

Sign in

Conéctese a la VPN: Aprobar solicitud de inicio de sesión a través de MFA

Paso 23:

Apruebe el inicio de sesión usando la aplicación Microsoft Authenticator en su dispositivo móvil.

Paso 24:

Cuando se le solicite que “Mantenga la sesión iniciada”, haga clic en **Sí**.


Una vez conectado, haga clic en el botón **Atrás**.

Paso 23

wtw

jo.colleague@towerswatson.com

Approve sign in request

 Open your Authenticator app, and enter the number shown to sign in.

48

Didn't receive a sign-in request? **Swipe down to refresh** the content in your app.

[I can't use my Microsoft Authenticator app right now](#)

[More information](#)

Paso 24

wtw

katrinemarie.basilio1@willistower...

Stay signed in?

Do this to reduce the number of times you are asked to sign in.

☐ Don't show this again

No

Yes



Connected

Back

Inicie sesión en Windows

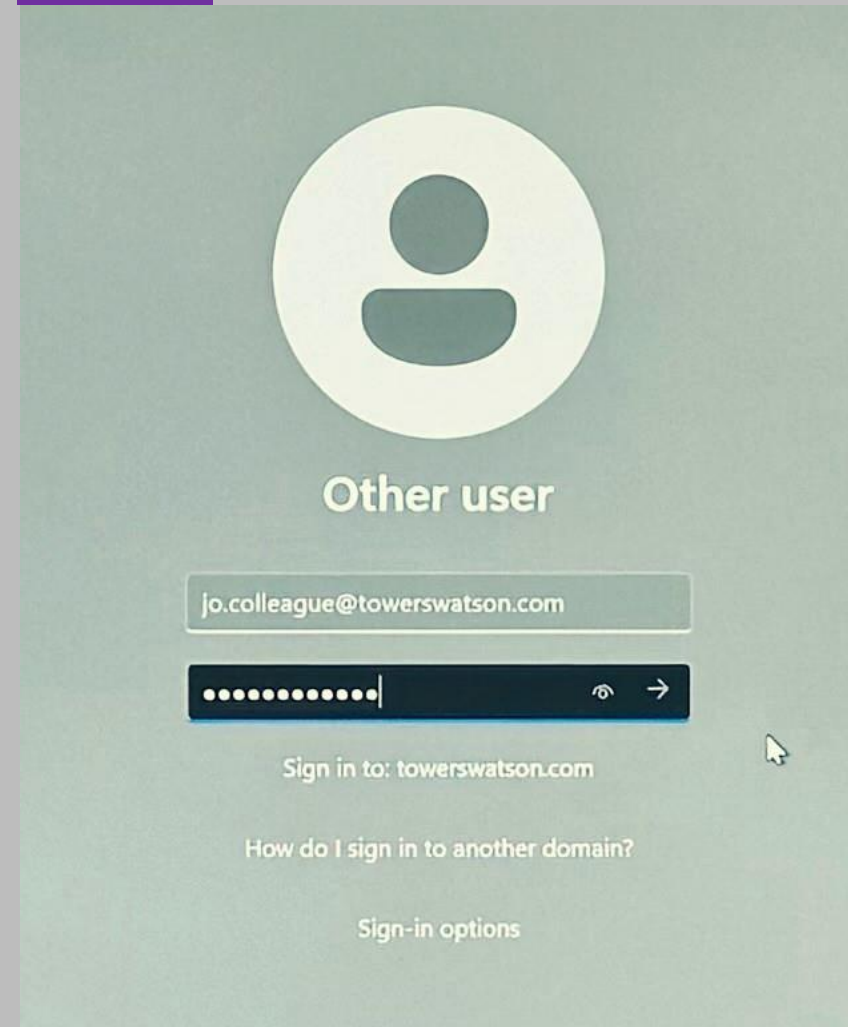
Paso 25: Ahora sí, inicie sesión en su cuenta de usuario con su nombre principal de **usuario (UPN)** y **contraseña**.

Si su contraseña es temporal, probablemente se le pedirá que la cambie.

¿**Dominio no disponible?** Este error puede resolverse rápidamente sin soporte de TI:

- 1) Reinicio de la computadora portátil.
- 2) El proceso de configuración solo le pedirá que repita los pasos 21 a 24.
- 3) Espere 10 minutos antes de intentar el Paso 25 nuevamente.

Paso 25



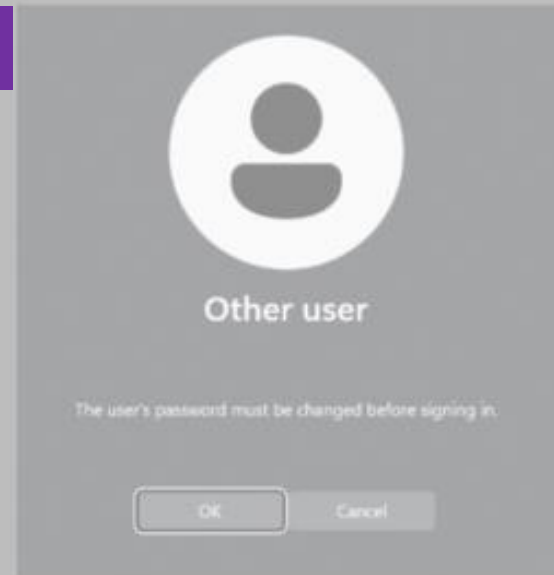
Cambie su contraseña

Paso 26: Establezca una contraseña de su elección.

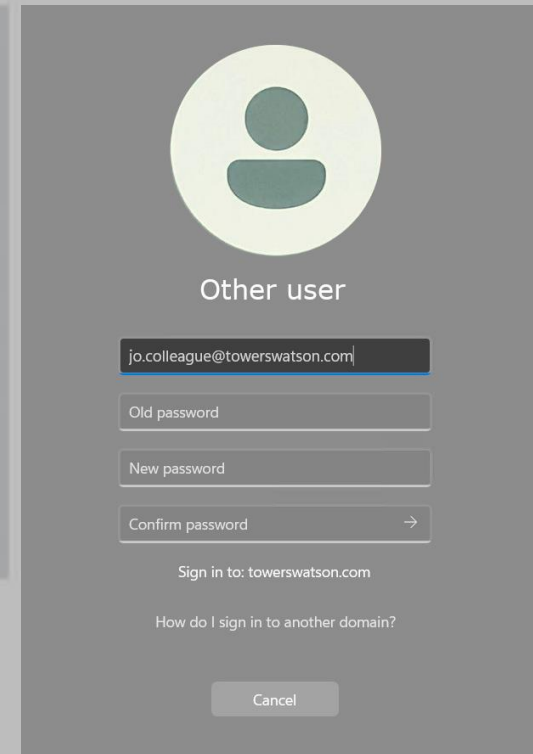
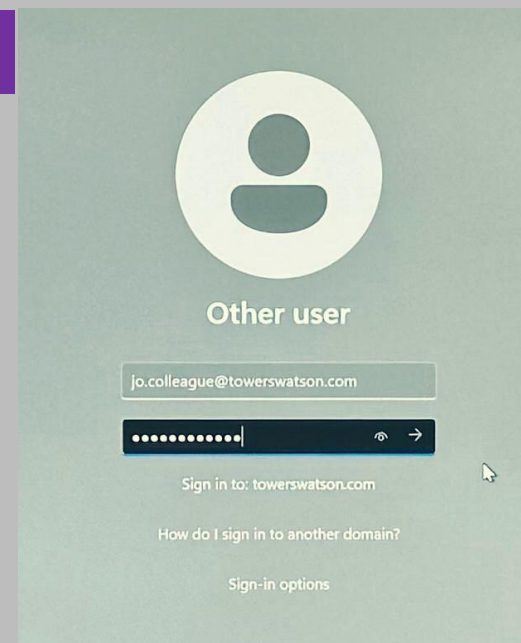
Use una combinación de símbolos, caracteres especiales y letras mayúsculas y minúsculas. Puede elegir usar una frase de contraseña o tres palabras aleatorias para crear algo más memorable.

Paso 27: Una vez que la contraseña se haya cambiado correctamente, inicie sesión con su nueva contraseña.

Paso 26



Paso 27



Configuración y autenticación automática de la cuenta

Paso 28:

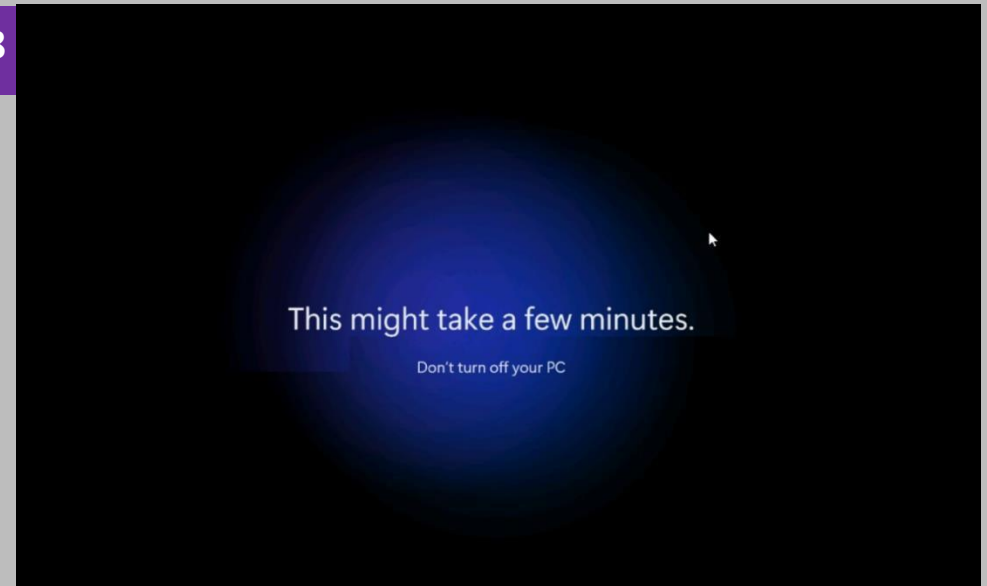
La configuración automática tomará el control en este punto.

Tenga en cuenta que verá algunas pantallas de configuración adicionales durante este proceso.

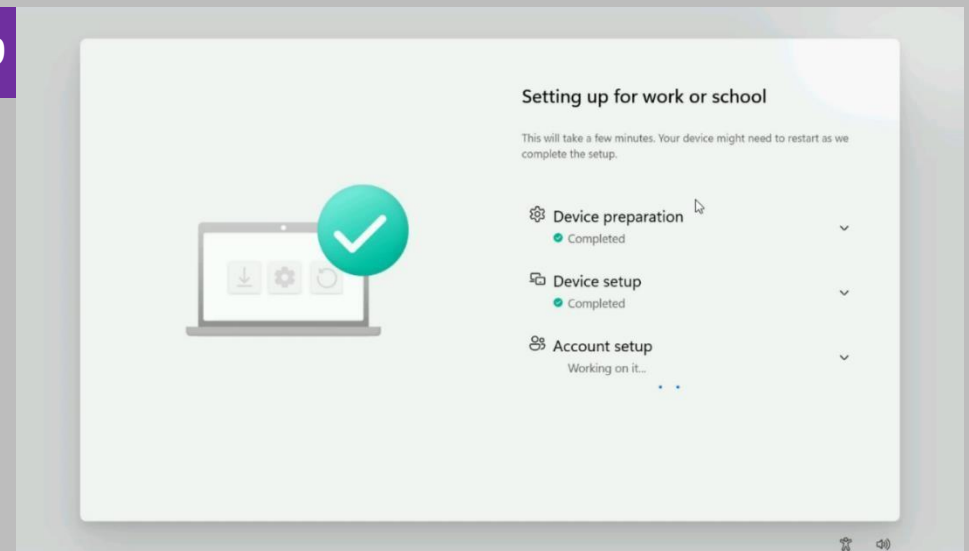
Paso 29:

Es posible que se le pida que se vuelva a autenticar usando la MFA en su teléfono móvil. Si es así, complételo como lo hizo anteriormente; *consulte la diapositiva 27*.

Paso 28



Paso 29



Conéctese a los servicios de Microsoft365:

Paso 30:

Se le pedirá que inicie sesión nuevamente.

Use su nombre de usuario principal (UPN) para iniciar sesión; si tiene dudas sobre sus credenciales, consulte la diapositiva 2.

Paso 30



Sign in

jo.colleague@towerswatson.com

No account? [Create one!](#)

[Can't access your account?](#)

Next

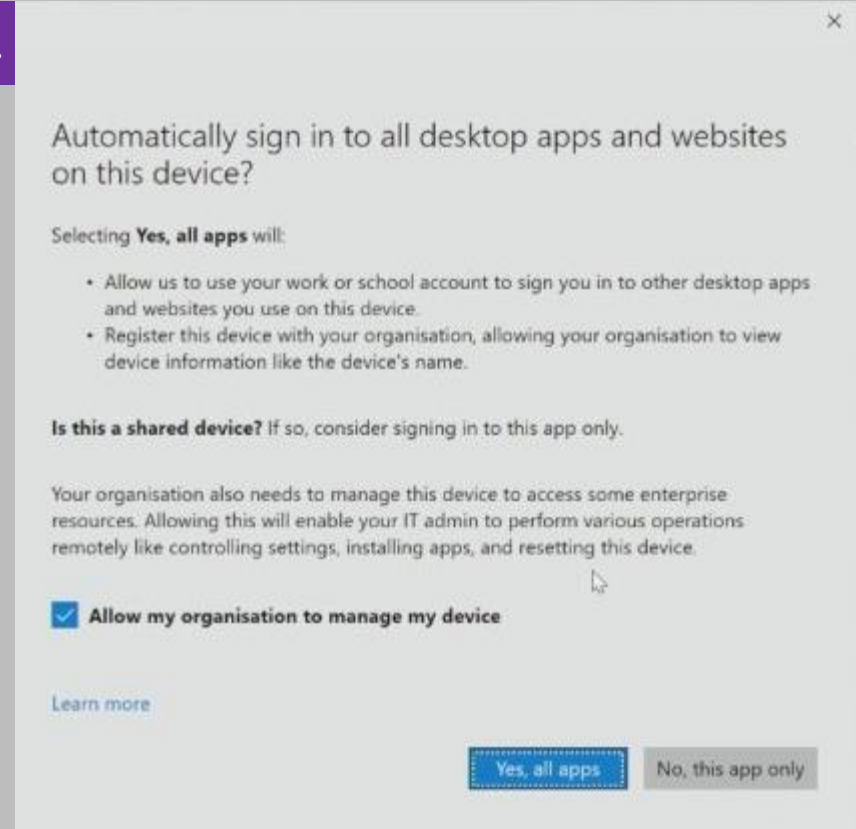
Conéctese a los servicios de Microsoft 365:

Paso 31:

Ahora, permita que la organización administre su dispositivo.

En este punto, solo debe hacer clic en “Permitir” mi organización para gestionar mi dispositivo’: no seleccione ningún otro opción.

Paso 31



Automatically sign in to all desktop apps and websites on this device?

Selecting **Yes, all apps** will:

- Allow us to use your work or school account to sign you in to other desktop apps and websites you use on this device.
- Register this device with your organisation, allowing your organisation to view device information like the device's name.

Is this a shared device? If so, consider signing in to this app only.

Your organisation also needs to manage this device to access some enterprise resources. Allowing this will enable your IT admin to perform various operations remotely like controlling settings, installing apps, and resetting this device.

☒ **Allow my organisation to manage my device**

[Learn more](#)

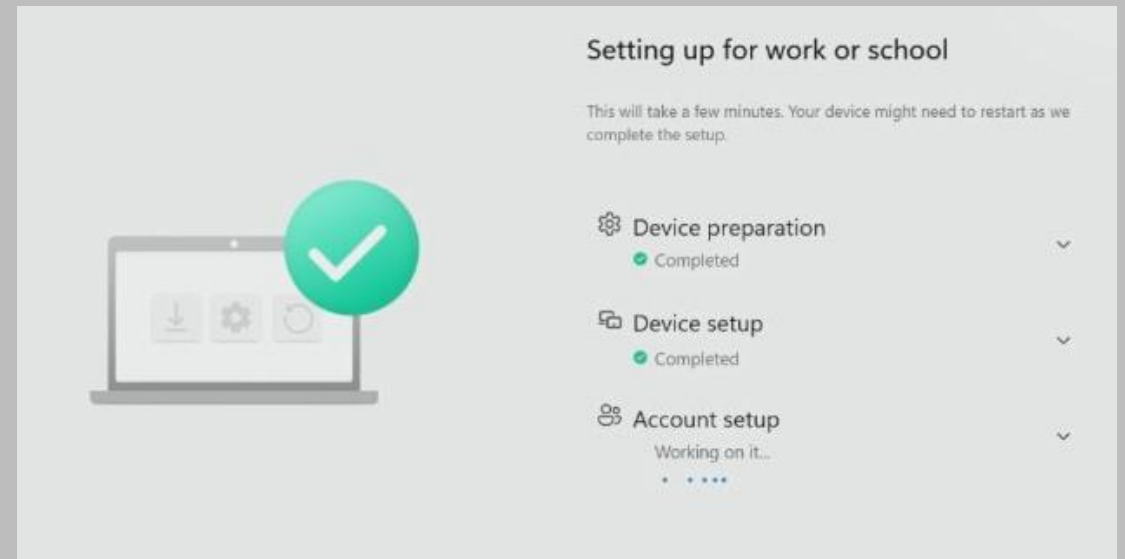
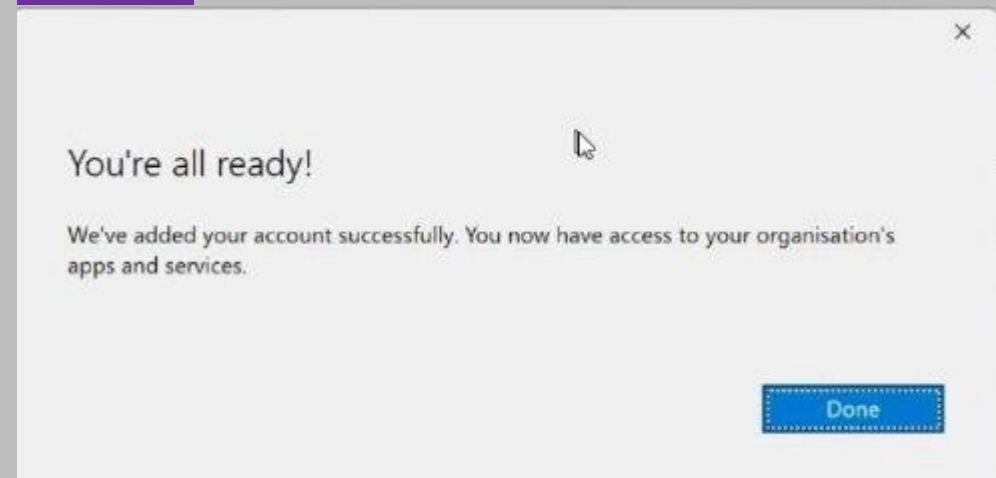
Yes, all apps **No, this app only**

Esencial - Pasos finales

Paso 32:

Haga clic en **Listo** y, después de unos minutos, iniciará sesión en su nuevo dispositivo.

Paso 32



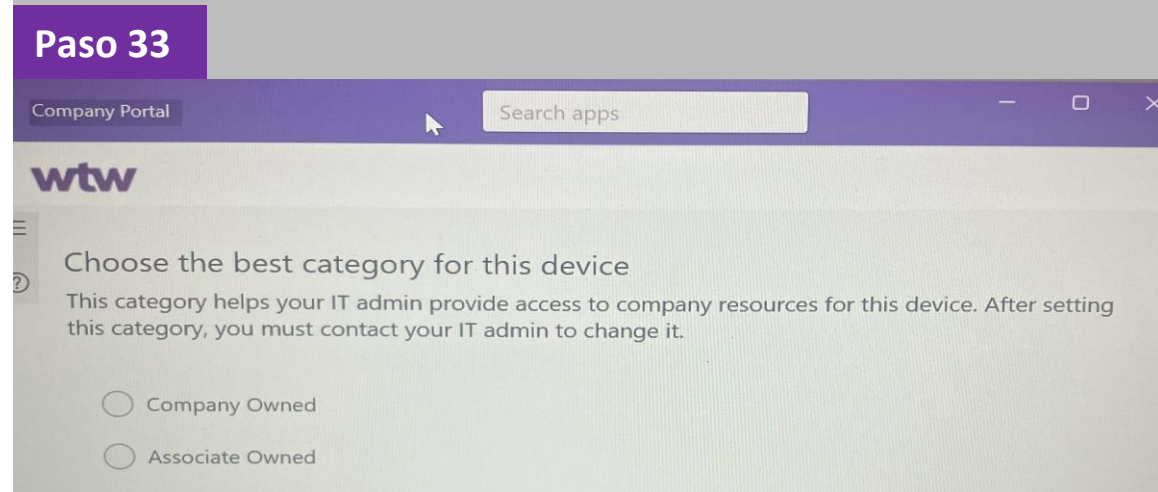
Esencial - Pasos finales

Paso 33: Ejecute el Portal de la empresa en cuanto haya iniciado Sesión en Windows. Para localizarlo, escriba *Company Portal* en la barra de búsqueda del escritorio. Hay más orientación disponible en las siguientes diapositivas.

Cuando se abra el Portal de Empresa, es posible que se le pida que elija si el dispositivo es propiedad de la Compañía o de propiedad personal. Elija **Propiedad de la compañía**.

Paso 34:

Importante: Reinicie su computadora. Debe reiniciar antes de acceder a otras aplicaciones.



Lista de verificación posterior a la configuración

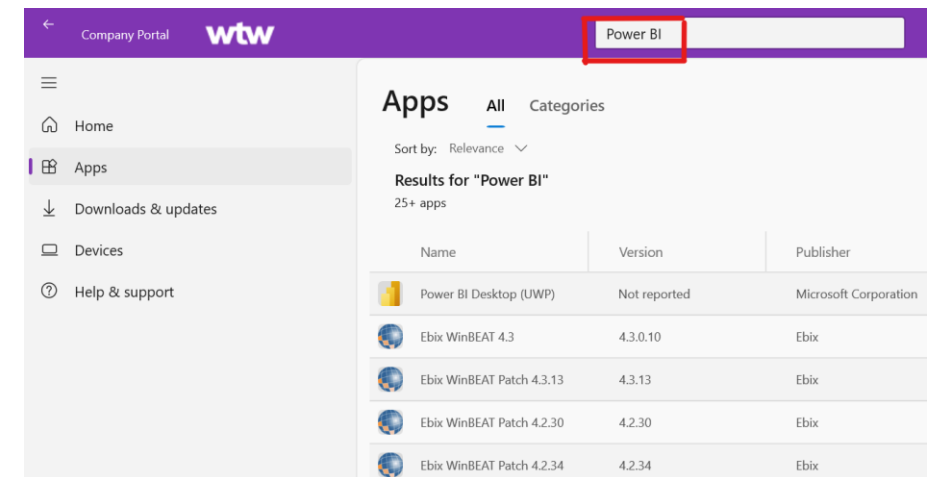
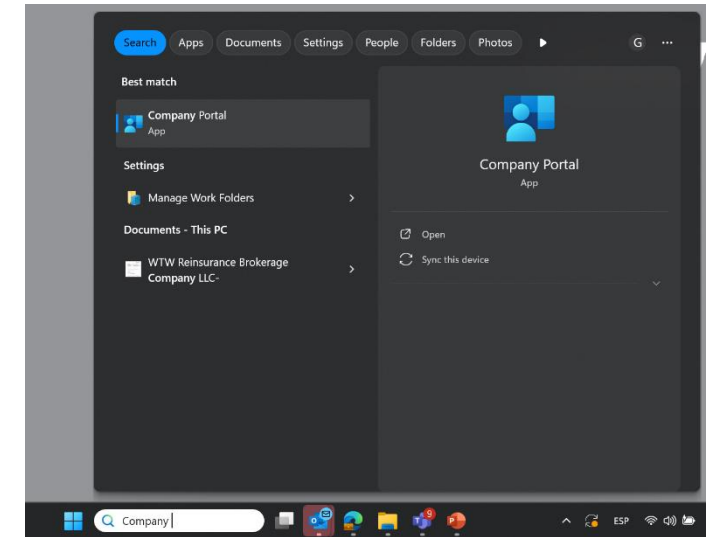
- 1) ¿Se ha reiniciado al menos una vez después del primer inicio de sesión? De lo contrario, hágalo ahora.
- 2) Si está en la oficina, asegúrese de que su computadora portátil se conecte automáticamente a la red de **WTWColleague**.
- 3) Compruebe que el idioma, el teclado y la zona horaria de Windows sean correctos. Es posible que necesite instalar un paquete de **idiomas para MS Office**. [Lea orientación adicional](#).
- 4) Abra **Outlook**. Si le solicita sus credenciales de inicio de sesión, salga de la pantalla y reinicie su dispositivo. Si Outlook continúa solicitando sus credenciales de inicio de sesión, comuníquese con el Servicio de Asistencia de TI (consulte la diapositiva 39 para obtener los detalles de contacto).
- 5) **Nota para los colegas de ICT y Jubilación** – América del Norte: Busque **Office x64** en el Company Portal e instale aplicaciones de Microsoft Office 365 para Enterprise de **64 bits**. Para obtener más orientación sobre el Company Portal, consulte las diapositivas 36 a 37.

Cómo instalar las aplicaciones comerciales requeridas

Busque el Portal de la empresa usando el cuadro Buscar en el Menú de inicio de Windows e instale cualquier aplicación del negocio requerida para su función. Si bien se han precargado programas y aplicaciones importantes, es posible que deba instalar software/aplicaciones adicionales específicas para su función.

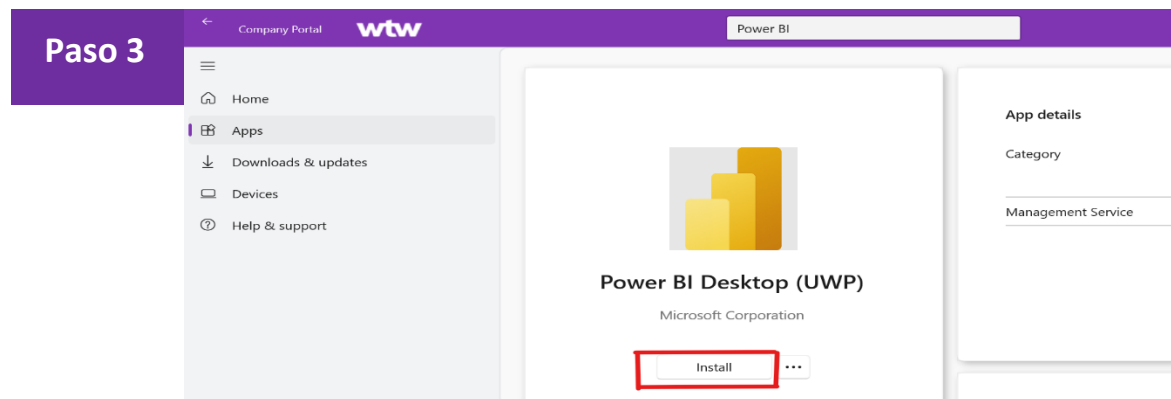
- 1) Haga clic en el icono de ventanas en su barra de tareas > **Buscar** > **Company Portal**
- 2) Para instalar una aplicación, **haga clic en la barra de búsqueda** en la parte superior de la pantalla. Por ejemplo: Si desea instalar “Power BI desktop”, puede escribir las palabras “Power BI” o “Power” o “Desktop” en la barra de búsqueda. Aparecerá una lista de todas las aplicaciones que tienen esas palabras en la pantalla.

Paso 2



Cómo instalar las aplicaciones del negocio requeridas

- 3) Seleccione la aplicación que desea instalar y **haga clic en “Instalar”**. Esto puede tomar un tiempo para descargarse, dependiendo de la velocidad de su conexión a Internet.



- 4) Una vez finalizada la descarga, comenzará la instalación. (También verá una notificación en la barra de tareas sobre el progreso). Una vez instalada la aplicación, debería poder verla en su Menú de inicio.

Para consultar pasos adicionales que puede seguir después de configurar su nueva computadora, busque “**Additional Steps for new or replacement Laptops**” en la intranet de WTW (Sólo en inglés).

Cuide de su computadora portátil

WTW utiliza principalmente computadoras alquiladas, por lo que es importante que las cuidemos para mantenerlas en buenas condiciones. Ayúdenos a hacer esto siguiendo estos pasos:

- Asegúrese de que la computadora de WTW la usa sólo para fines de trabajo.
- No personalice su computadora con calcomanías u de cualquier otra forma.
- Tenga cuidado de evitar daños. Al limpiar la pantalla y el teclado, asegúrese de usar un paño seco. Evite verter líquidos sobre el teclado.
- Cuando no esté en uso, guarde su computadora portátil en un lugar seguro.
- Informe cualquier problema con la computadora a TI de inmediato para la resolución de problemas y el soporte.

Apoyo

Si necesita soporte durante cualquiera de este proceso, comuníquese con el Servicio de Asistencia de TI de **WTW**.

USA: +1 615 993 5734

Argentina: +54 112 040 1652

Chile: +56 229 381 504

Colombia: +57 601 508 6572

España: +3 493 220 0700

México: +52 554 163 2572

Peru: +5 117 018 887

Venezuela: +58 2127 102 154

North America	Telephone	International	Telephone
Canada	+14375616955	Asia, Australasia, and India	
United States	+16159935734	Australia	+61399175248
		China	+861057832999
Europe	Telephone	Hong Kong	+85225925497
Austria	+4314170818	India	+912269115888
Belgium	+3228084387	Indonesia	+18038540034
Denmark	+4589873590	Japan	+81345633217
France	+33360840280	Malaysia	+60327834304
Germany	+496980884354	New Zealand	+6499849441
Ireland	+35319036208	Philippines	+63286396741
Italy	+390247787999	Singapore	+6569298560
Netherlands	+31202417675	South Korea	+827047844355
Norway	+4775803209	Taiwan	+88600801136297
Portugal	+351211250565	Thailand	+6624304558
Spain	+34932200700	Vietnam	+1800400177 (Toll Free)
Sweden	+46313613487		
Switzerland	+41215880548	Latin America	Telephone
United Kingdom	+442036082801	Argentina	+541120401652
		Brazil	+551146806585
Middle East and Africa	Telephone	Chile	+56229381504
South Africa	+27105008835	Colombia	+576015086572
United Arab Emirates	+97144490599	Mexico	+525541632572
Israel	+97237530535	Peru	+5117018887
		Venezuela	+582127102154

¡Gracias!