

# 为新员工设置笔记本电脑的说明

关于您的设备的用户指南

所有用户 V3.8

July 2025

## 欢迎来到WTW

这个分步指南将帮助你设置你的笔记本电脑。

在开始之前，请确保您手头有详细说明您的WTW证书的电子邮件。

你的直线经理应该已经提供了这封邮件，其中包括你在设置过程中需要的两个重要细节：

1. 你的密码
2. 您的用户主体名称（UPN）

这是一个例子。*确切的字符和长度可能会有所不同。请参考您的电子邮件来确认您的唯一凭据。*

### Email Example

**Name:** Jo Colleague

**Employee Number:** 1234567

**Office Location:** Taguig City

**Manager:** Gill Manager

**User Name:** JOCO6670

**Password:** vbVf1F\*37BAW

**Email Address:**

[Jo.Colleague@wtwco.com](mailto:Jo.Colleague@wtwco.com)

**User Principal Name:**

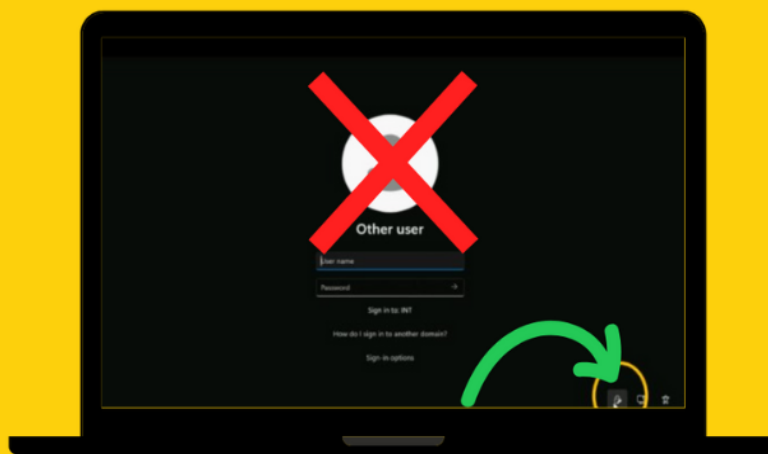
[Jo.Colleague@towerswatson.com](mailto:Jo.Colleague@towerswatson.com)

**Hire Date:** 05/02/2025 00:00:00

# 避免设置失败。

按照本指南中的说明进行分步精确操作。

请特别注意步骤 21，在登录 Windows 桌面之前，您必须连接到 VPN



## 移动电话（可上网）

**Microsoft Authenticator**  
Microsoft Corporation



请确保您的个人移动设备已准备好设置多因素身份验证（MFA）。本指南将引导您完成整个过程。

由于MFA在中国不支持安卓系统，建议该地区的非iPhone用户在继续本指南之前立即联系IT服务台（+86 105 783 2999）。

## 你需要知道的

一旦你开始笔记本电脑的设置过程，它是至关重要的，它不中断！我们建议：



**提示交互：**设置将要求您输入凭据并响应提示。始终靠近您的设备并及时互动，以确保任务不会超时。



**预计时间：**设置需要1-2小时，具体取决于你的Wi-Fi质量和你对提示的反应速度。如果需要额外的支持，请使用幻灯片38上提供的联系方式与IT部门联系。



**仔细遵循所提供的说明。如果未正确遵循这些步骤，则可能需要重新启动流程，或者在某些情况下，IT 可能需要回滚。这可能会显著延迟您的设置和对设备的访问。**

# 无线网络



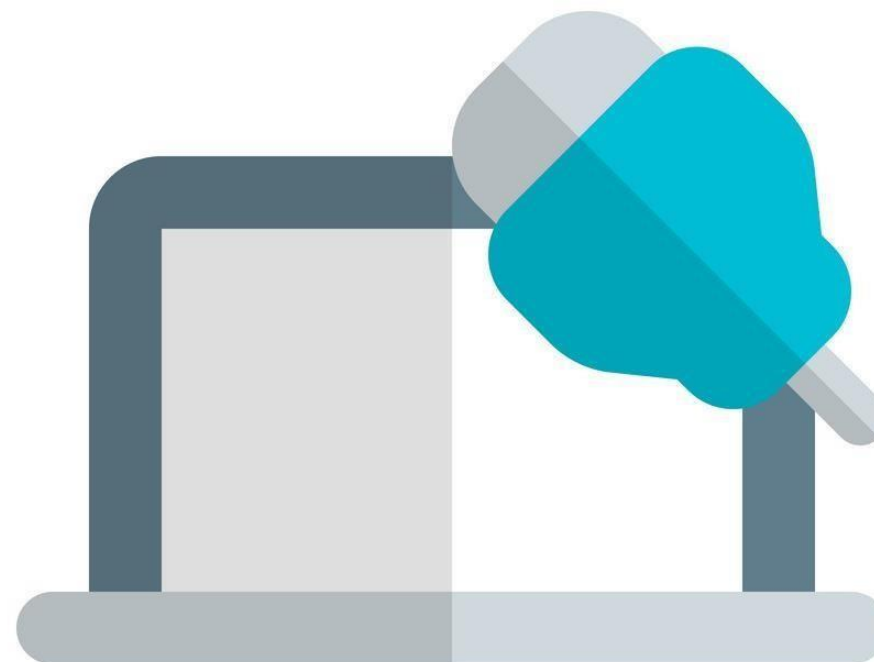
一旦你开始笔记本电脑的设置过程，**你的Wi-Fi连接保持稳定以避免中断是至关重要的**。为了确保这一点，**我们建议您：**

- **把笔记本电脑放在一个地方，直到设置完成**
- **避免使用移动热点**
- **如果您在WTW办公室，请注册访客Wi-Fi。本指南将引导您完成整个过程，但您需要为WTW同事准备好验证您的访问权限的电子邮件地址。该同事需要从他们的电子邮件中验证您的请求，并且只有在他们这样做之后才能启用您的访问权限。**

## 让我们开始吧

**步骤1：**打开笔记本电脑，并将其连接到交流电源，以确保在设置过程中不会中断。

**重要提示：**如果您在WTW办公室设置笔记本电脑，请不要使用对接站供电，因为这可能会导致间歇性问题。




## 选择您的国家/地区

**步骤2：** 从提供的列表中选择您的国家/地区，选择最适合您所在地点的地区和地区，然后单击是继续。

**重要提示：** 您在这里选择的语言将在整个设置过程中使用，并将决定最终桌面和windows界面的语言。

### Step 2



Is this the right country or region?

United States

Afghanistan

Åland Islands

Albania

Algeria

American Samoa

Yes

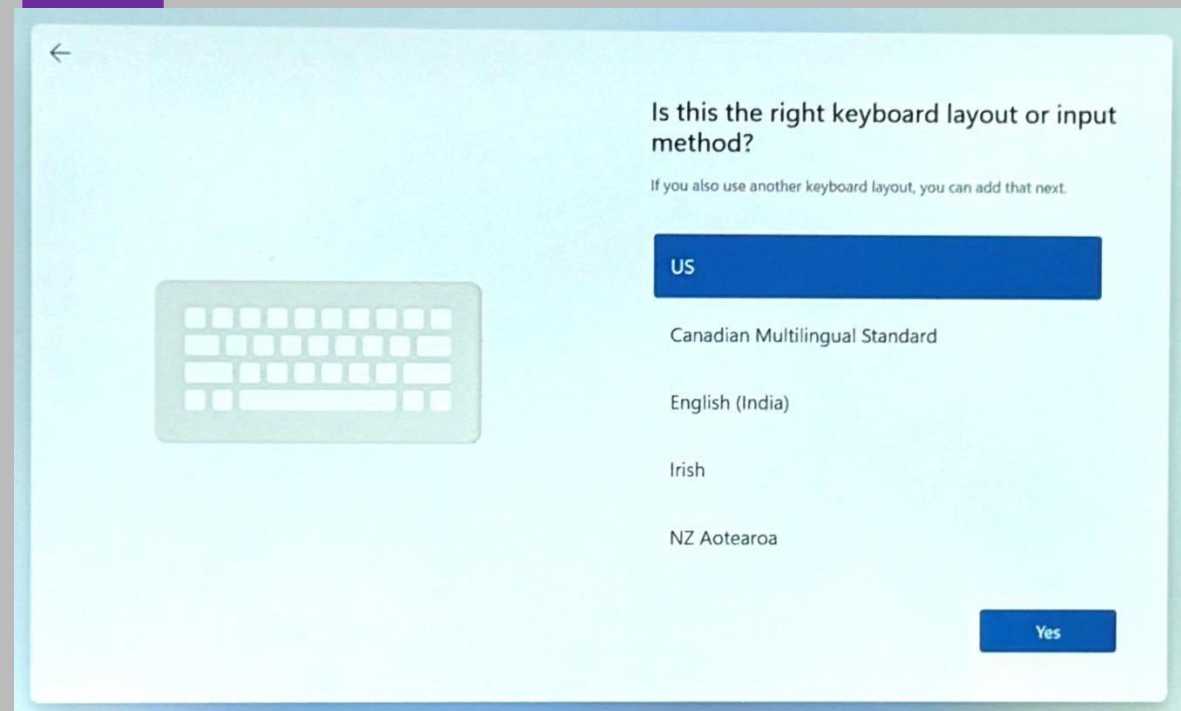


## 选择键盘布局

**步骤3**：从提供的选项中选择键盘布局，然后单击**Yes**。

**重要**：如果出现第二个键盘选项，请选择**Skip**以继续设置。

### Step 3



## 连接到Wi-Fi -远程

**步骤4：**系统会提示你连接Wi-Fi网络。如果你要加入WTW办事处内的Wi-Fi，请参阅下一张。

**或者**远程办公时，请选择相应的Wi-Fi网络。

**重要：**在连接到首选网络之前，**必须**确保选择“自动连接”选项。然后：

- i) 输入正确的网络密钥（Wi-Fi 码），单击“下一步”。
- ii) 执行步骤8.

### Step 4

## Let's connect you to a network

You'll need an internet connection to continue setting up your device. Once connected, you'll get the latest features and security updates.



MyHomeWiFi  
Secured



Connect automatically

Connect



AP\_807580829



CMR01470

### Having trouble getting connected?

For troubleshooting tips, use another device and visit [aka.ms/networksetup](https://aka.ms/networksetup)

Next

## 连接到访客Wi-Fi -在办公室

**步骤5：**系统将提示您连接到WI-FI网络。

如果您在**WTW办公室**，则需要连接到“**WTWGuest**”。  
您可能需要向下滚动可用的Wi-Fi列表来定位。

**重要：**在连接到**WTW guest**网络之前，必须确保选择“**自动连接**”选项。等待下面的屏幕显示-这可能需要30秒。

### Step 5

#### Let's connect you to a network

You'll need an internet connection to continue setting up your device. Once connected, you'll get the latest features and security updates.



WTWGuest  
Open

Other people might be able to see info you send over this network



Connect automatically

Connect

## 连接到访客Wi-Fi -在办公室

**步骤6:**输入您的姓名和WTW电子邮件地址，然后单击**Continue**。

接下来的步骤需要60秒才能出现。

### Step 6

#### Welcome to WTWGuest

Welcome to the Willis Towers Watson Guest network. Please acknowledge the Acceptable Use Policy. Warning: Unencrypted Connection You are connecting to the WTWGuest network. Please be aware that this connection is not encrypted. For your security, avoid transmitting sensitive information such as passwords, credit card numbers, or personal data while using this network.

A member of this organization needs to approve your request for internet access via email.

Your name

Your email

Continue



Powered by Cisco Meraki

## 连接到访客Wi-Fi -在办公室

### 步骤7：

- i. 为可以快速批准您的 WiFi 访问的同事添加电子邮件地址
- ii. 阅读可接受的使用政策，并勾选复选框表示同意。
- iii. 然后选择“请求互联网访问”。



您的WTW联系人将收到一封他们需要批准的电子邮件。



在你的请求被批准后，你就可以使用安全的Wi-Fi了，屏幕会变成“正在检查更新”。



等待下一步显示-这可能需要60秒。

### Step 7

## Welcome to WTWGuest

Welcome to the Willis Towers Watson Guest network. Please acknowledge the Acceptable Use Policy. Warning: Unencrypted Connection You are connecting to the WTWGuest network. Please be aware that this connection is not encrypted. For your security, avoid transmitting sensitive information such as passwords, credit card numbers, or personal data while using this network.

sponsor email

You must consent to the following to access the internet.

☐

<https://www.willistowerswatson.com/en-US/Notices/global-website-privacy-notice>

Request internet access

## 准备你的设备

您的设备可能会在后台完成多项任务，并且您可能会在第 8 步之前看到几条临时消息。

**步骤8:**您需要提供您的登录凭据。

这将是您的**用户主体名(UPN)\***和密码。

*\*您的部门经理将通过电子邮件将您的UPN和密码发送给您- 请参阅幻灯片2。*

*如果您在登录时遇到任何问题，请使用幻灯片38中提供的联系方式联系IT ServiceDesk，报告您的凭据无法工作。*

然后单击**Next**。

### Step 8



Let's set things up for your work or school

You'll use this info to sign in to your devices.

**wtw**

Sign in

jo.colleague@towerswatson.com

Use your face, fingerprint, PIN, or security key instead ?

Choosing **Next** means that you agree to the Microsoft Services Agreement and privacy and cookies statement.

Next

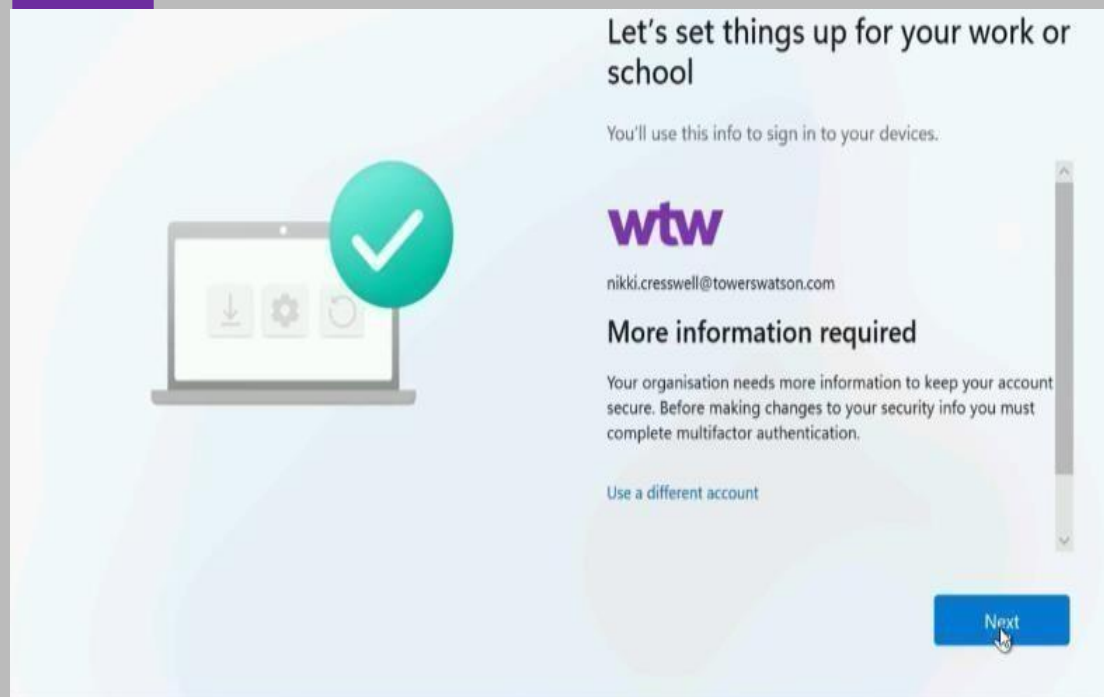
## 准备你的设备

### 步骤9:

在More information required屏幕中单击**Next**。

如果您是 iPhone 用户，请继续步骤 10。否则，对于 Android 或华为/Harmony 设备用户，请跳到步骤 17

#### Step 9





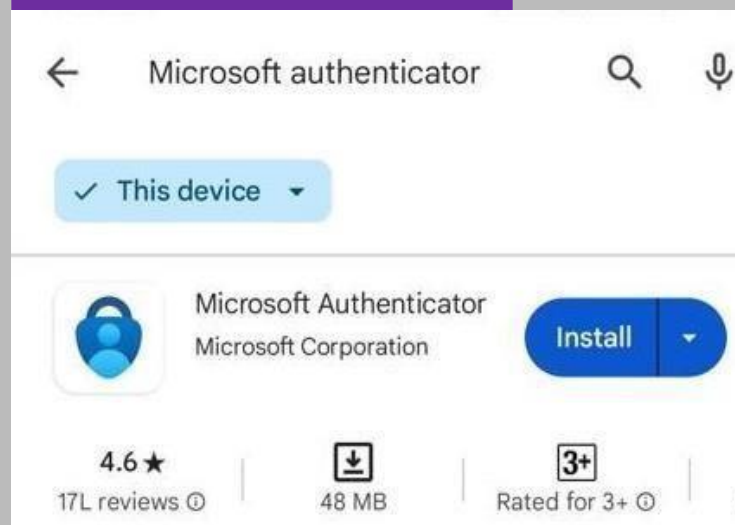
## 设置MFA

以下步骤将指导您完成MFA设置。准备好移动设备，然后单击**Next**。

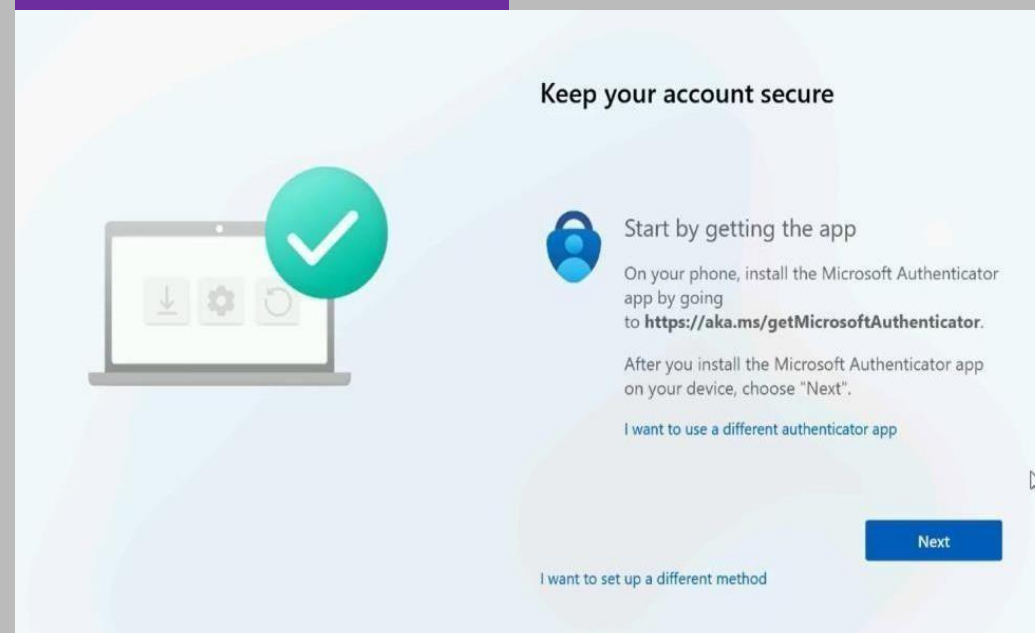
**步骤 10:**系统将提示您安装Microsoft Authenticator应用程序（MFA）。您可以从 App Store 的屏幕上提供的 URL 下载 Microsoft Authenticator 应用程序。

**步骤11:**安装Microsoft Authenticator应用程序后，返回到笔记本电脑屏幕并单击**Next**继续。

### Step 10 - On your mobile



### Step 11 - On the laptop





## 设置MFA

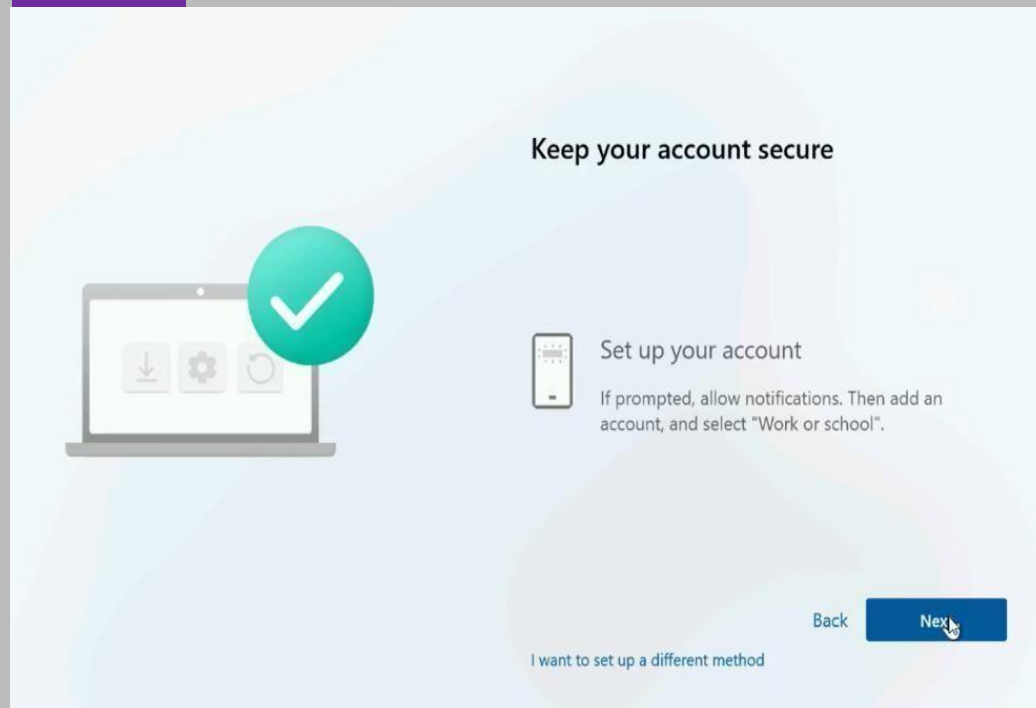
### 步骤12:

在您的笔记本电脑屏幕上，您将看到“设置帐户”界面，选择“**下一步**”。

在选择下一步之前，请确保 Microsoft Authenticator 应用程序已下载并在您的移动设备上打开。

您需要使用该应用程序在下一个屏幕上快速扫描二维码 - 该二维码仅在有限时间内显示。

### Step 12



## 设置MFA

### 步骤 13:

然后，你会在笔记本电脑屏幕上看到一个二维码。

使用您刚刚安装在移动设备上的 MFA 应用程序扫描二维码。

如果您已经拥有在 Microsoft Authenticator 注册的非 WTW 帐户（使用现有工作或个人帐户），请跳过下一张幻灯片并继续执行步骤 15。

### Step 13



#### Keep your account secure

##### Scan the QR code

Use the Microsoft Authenticator app to scan the QR code. This will connect the Microsoft Authenticator app with your account.

After you scan the QR code, choose "Next".



Can't scan image?

[Back](#)

[Next](#)

[I want to set up a different method](#)

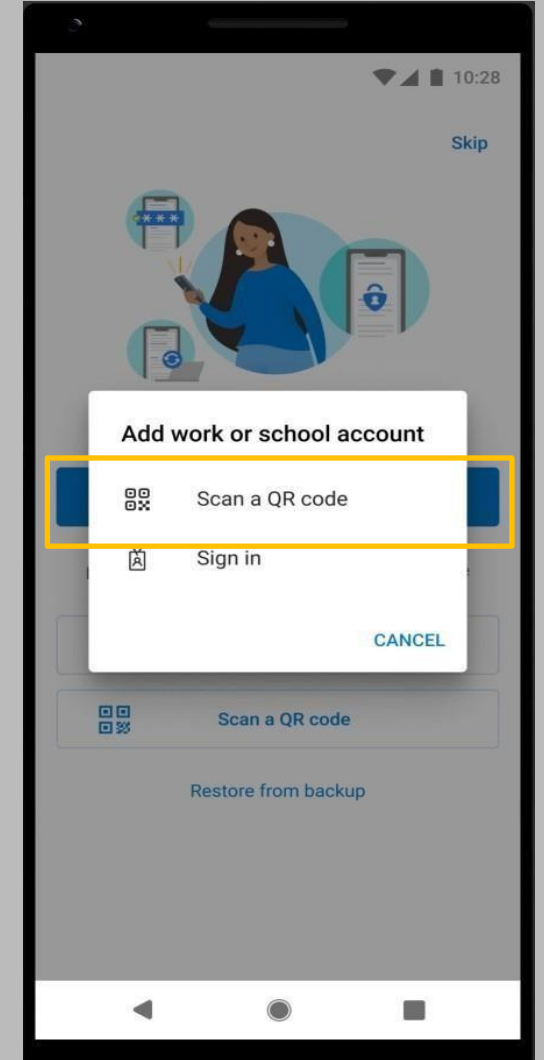
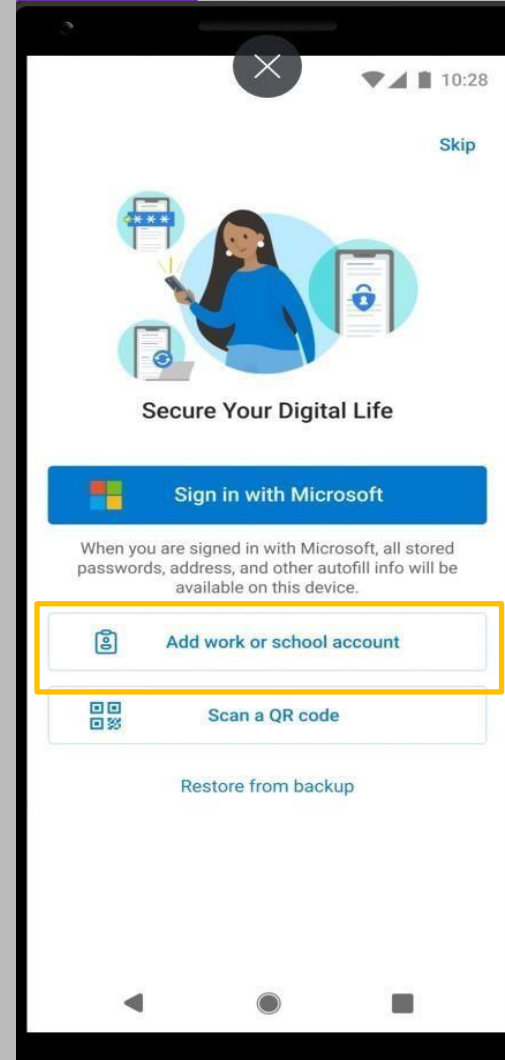
## 设置MFA

**步骤 14:** 打开手机上的Microsoft Authenticator应用程序，选择**添加工作或学校帐户**。选择“**扫描二维码**”。扫描笔记本电脑屏幕上显示的**二维码**。这将设置您的MFA帐户。

**重要：** 工作或学校帐户需要您添加您的用户主体名称(UPN) -请参阅您的直线经理发送给您的电子邮件。

跳过下一张幻灯片并继续步骤 16

### Step 14



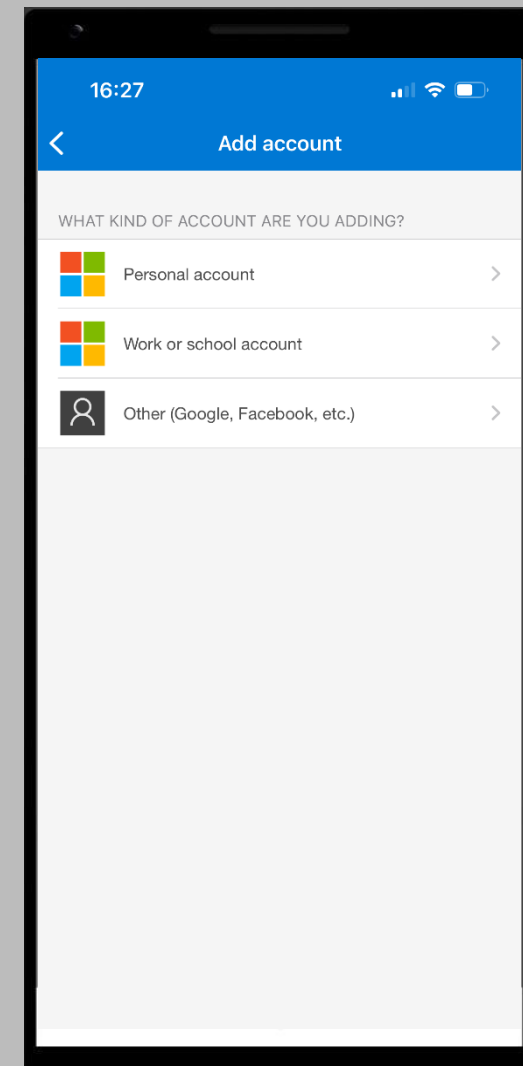
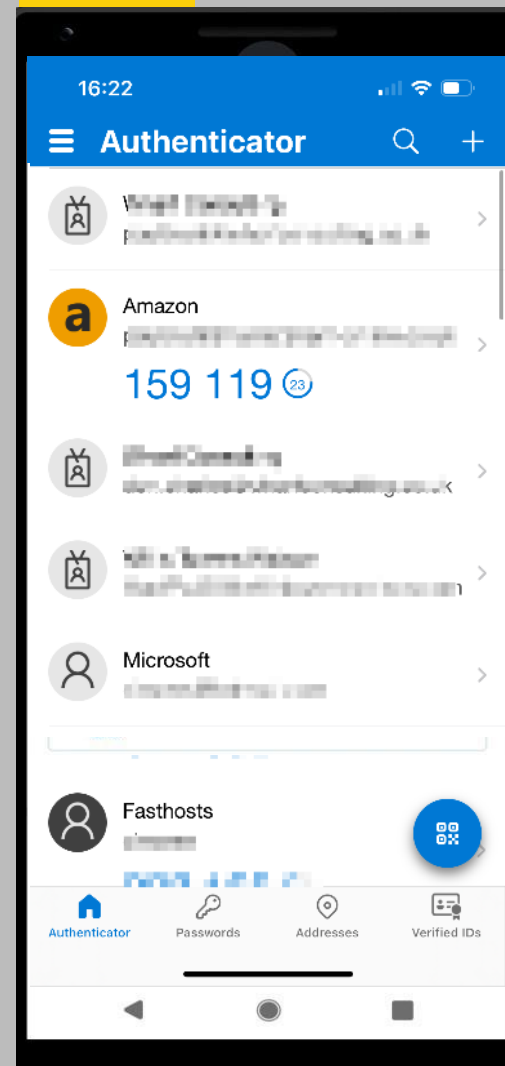
## 如果您已经拥有在 Microsoft Authenticator 注册的帐户

**第 15 步：**添加帐户（使用右上角工具栏中的 +）。

选择工作或学校帐户。

继续步骤 16

### Step 15



## 设置MFA

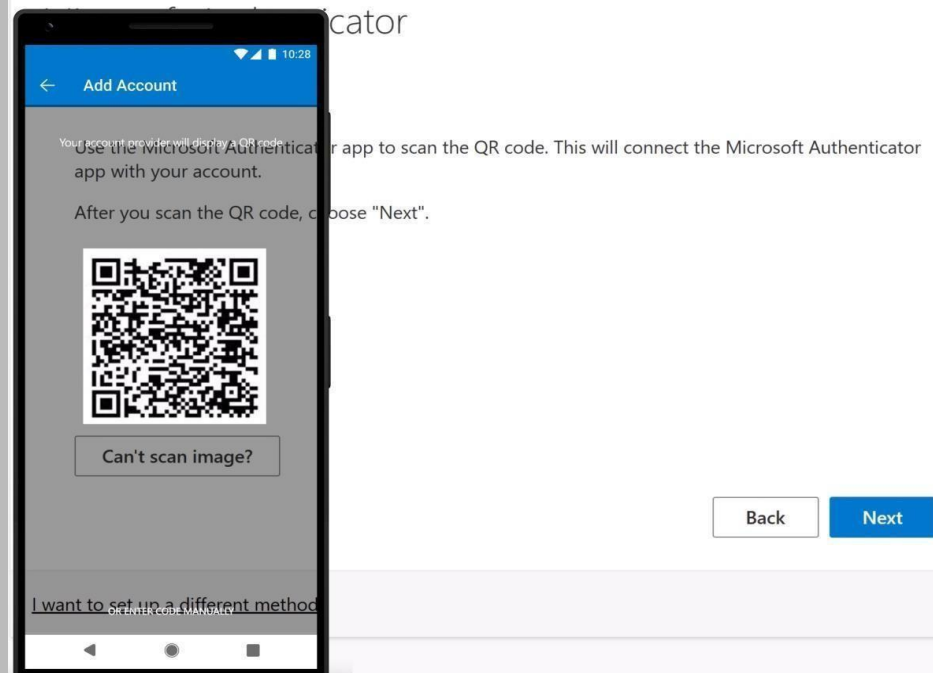
### 步骤 16:

把手机放到笔记本电脑屏幕前，然后扫描出现在你屏幕上的二维码。然后单击**Next**。

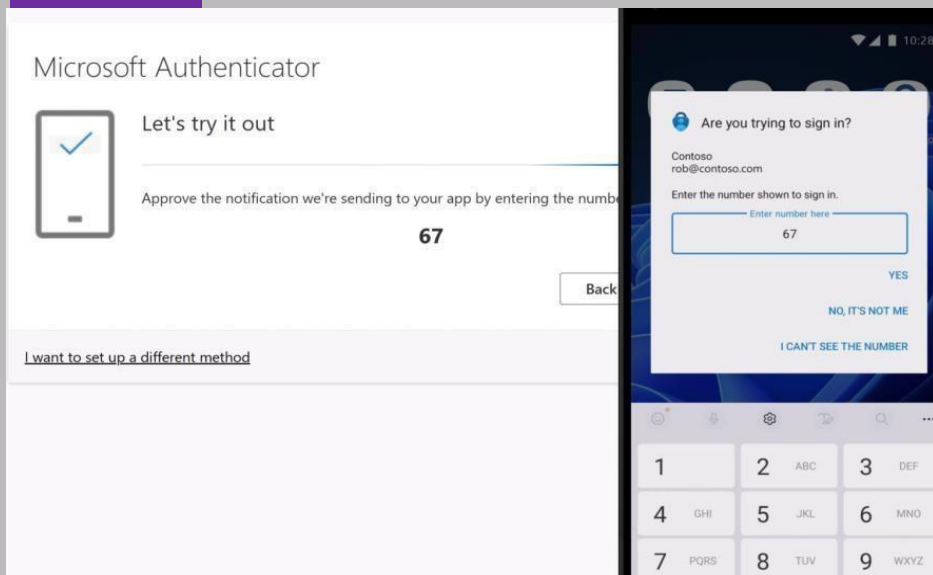
### 步骤 17:

您的设备可能会提示您测试MFA设置。将笔记本电脑上显示的号码输入到手机收到的通知中，选择“是”完成。

### Step 16



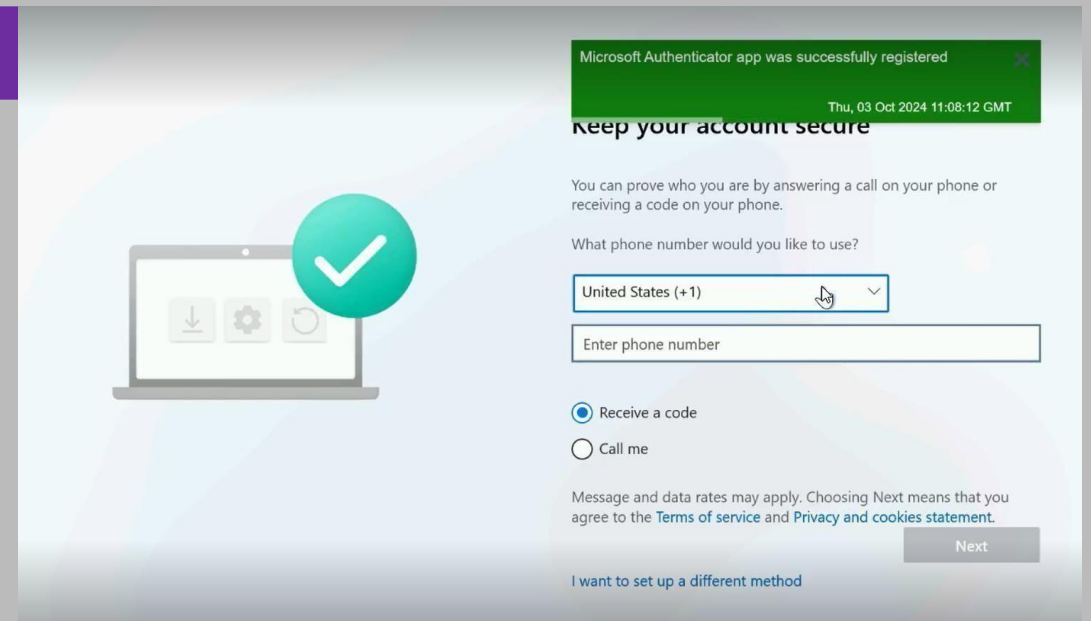
### Step 17



## 设置MFA

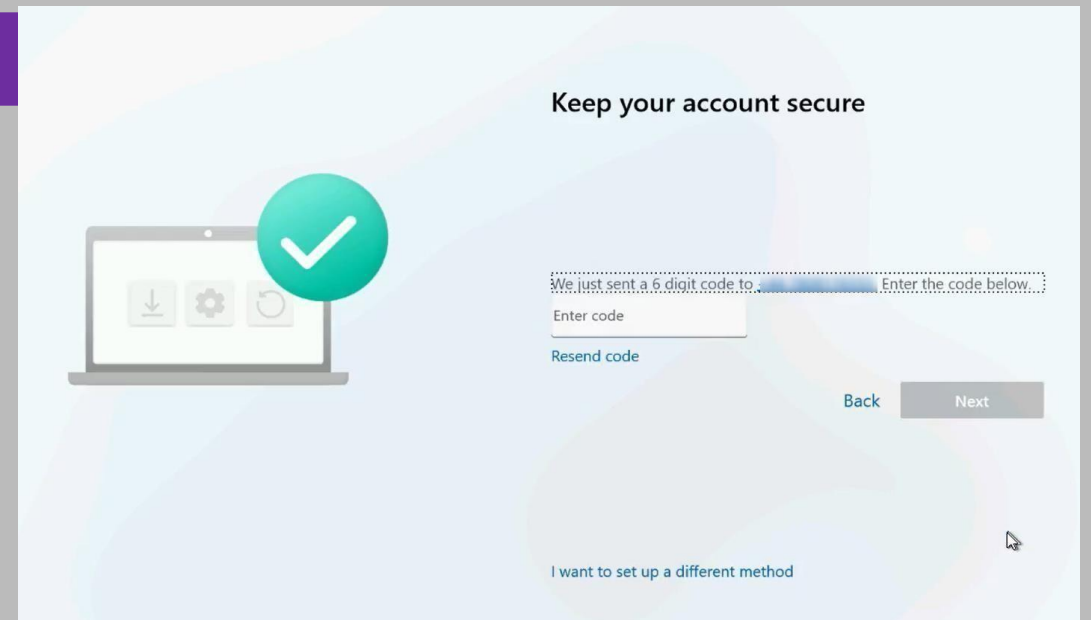
**步骤 18:**系统将提示您注册手机号码以接收SMS代码。输入您的手机号码，然后选择“接收代码”。然后单击**Next**。

Step  
18



**步骤 19:**输入6位代码和单击**Next**。

Step  
19

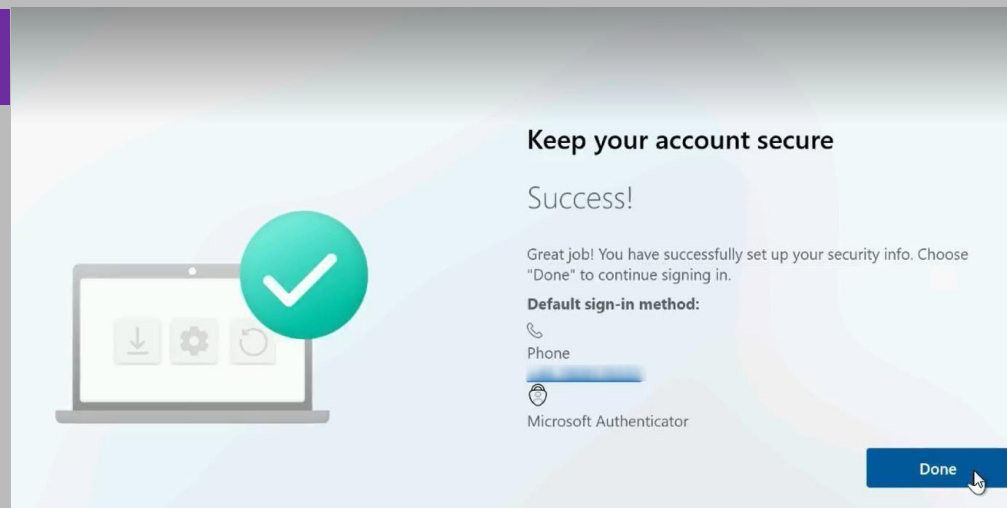


## 设置MFA

**步骤20:**单击**Done**。

现在您已经完成了MFA设置。

Step  
20



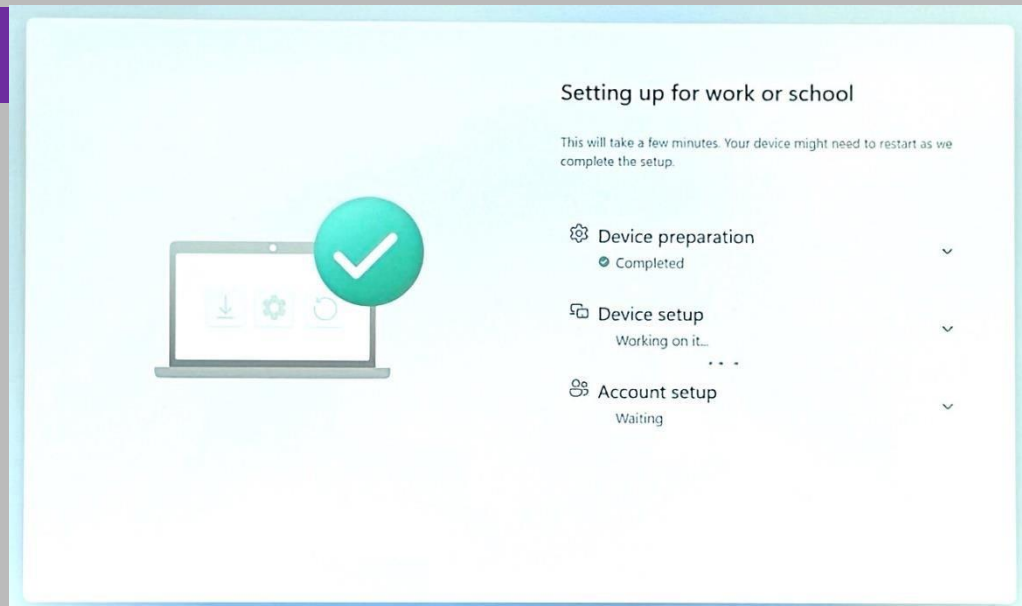
## 30 分钟自动设置

笔记本电脑的设置过程将开始。您可能会看到几个设置屏幕，在此期间您的设备可能会自动重启。此过程的持续时间可能因您的互联网连接速度而异。

如果您遇到错误：“设备已注册”，只需重新启动笔记本电脑即可在没有 IT 支持的情况下解决。

**重要提示：**当登录屏幕弹出不要登录。先完成下面的步骤连接到VPN！请看下一张幻灯片。

### Step 20



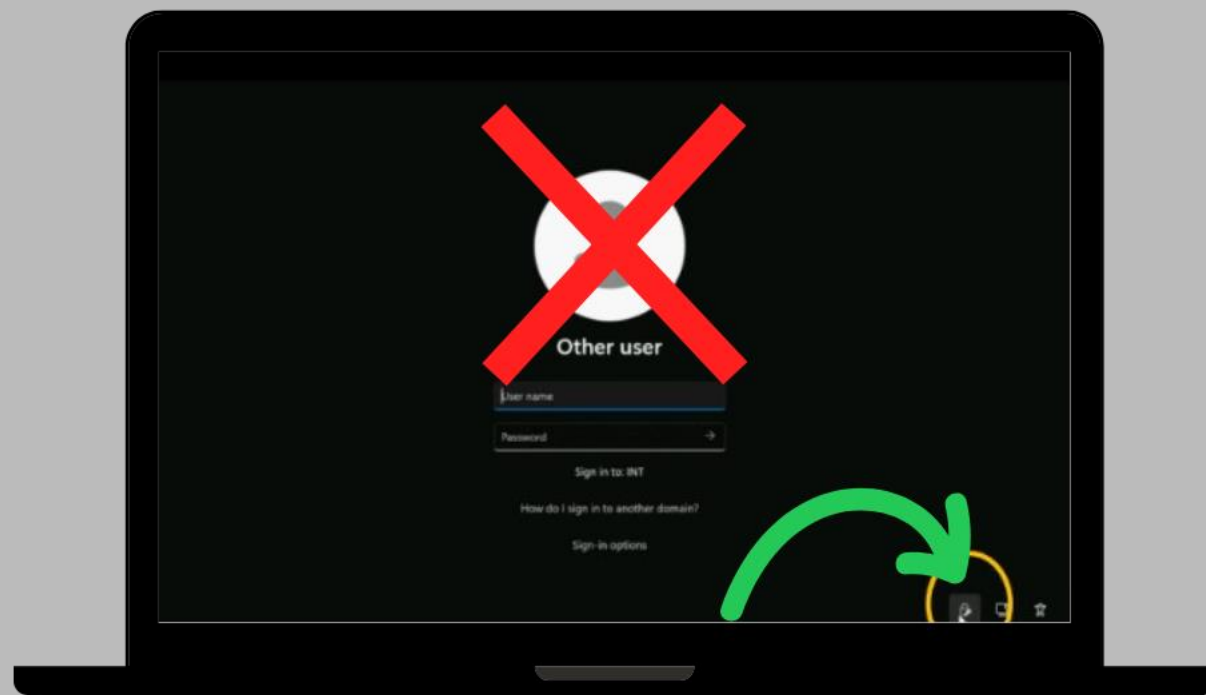


## 接入VPN -不要尝试登录

### 步骤 21:

看到登录屏幕后，**不要尝试登录**。相反，单击屏幕右下方的**Network Sign-in**图标。这个图标看起来像个挂锁。

### Step 21



## 接入VPN

### 步骤 22:

输入以下凭据登录到**网络/VPN**

i) 输入您的用户主体名称 (UPN)

ii) 输入您的密码-**点击登录**

**您的直属经理将通过电子邮件发送您的UPN 和密码。**

#### Step 22



Sign in

jo.colleague@towerswatson.com

[Can't access your account?](#)

Next

#### Step 22



← jo.colleague@towerswatson.com

Enter password

.....

[Forgot my password](#)

[Use your face, fingerprint, PIN, or security key instead](#)

Sign in

## 接入VPN – 通过MFA批准签到请求

### 步骤 23:仅限 iPhone 用户

使用移动设备上的MFA  
Authenticator应用程序批准登录。

步骤 23:仅限 Android 或 Harmony 用户  
使用短信发送给移动设备的六位数  
代码批准登录。

### 步骤 24:

当提示“保持登录时？”，单击**Yes**。  
连接后，单击**返回**按钮。

#### Step 23 iPhone

wtw

jo.colleague@towerswatson.com

##### Approve sign in request

8 Open your Authenticator app, and enter the number shown to sign in.

48

Didn't receive a sign-in request? **Swipe down to refresh** the content in your app.

[I can't use my Microsoft Authenticator app right now](#)

[More information](#)

#### Step 23 Android 或 Harmony

Microsoft

bala@contoso.com

##### Verify your identity



Approve a request on my Microsoft Authenticator app

123

Use a verification code from my mobile app



Text +X XXXXXXXX40

#### Step 24

wtw

katrinemarie.basilio1@willistower...

##### Stay signed in?

Do this to reduce the number of times you are asked to sign in.

☐ Don't show this again

No

Yes



Connected

Back

## 登录到Windows

**步骤 25:** 登录到您的用户帐户使用密码和用户主体名称 (UPN) 登录您的用户帐户 - **而不是您的用户名。**

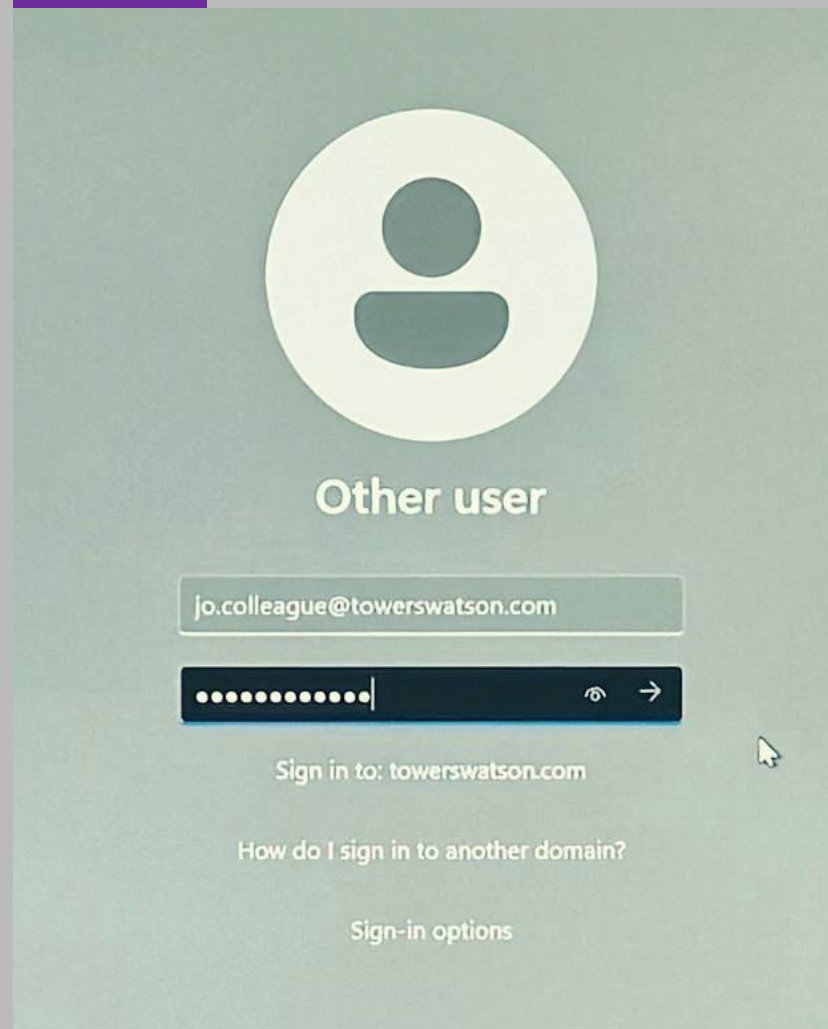
然后系统会提示您更改密码。

### 域不可用？

在没有 IT 支持的情况下，可以通过以下方式快速解决此错误：

- 1) 重新启动笔记本电脑。
- 2) 设置过程只会要求您重复步骤 21 - 24。
- 3) 等待 10 分钟，然后再次尝试步骤 25。

### Step 25



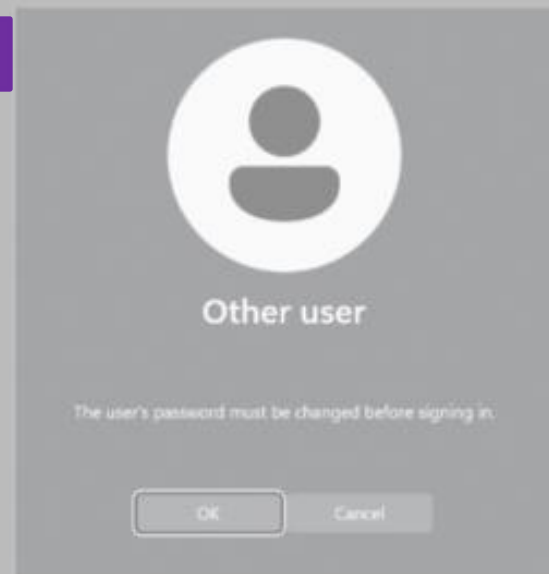
## 更改密码

**步骤 26:**更改为您选择的密码。

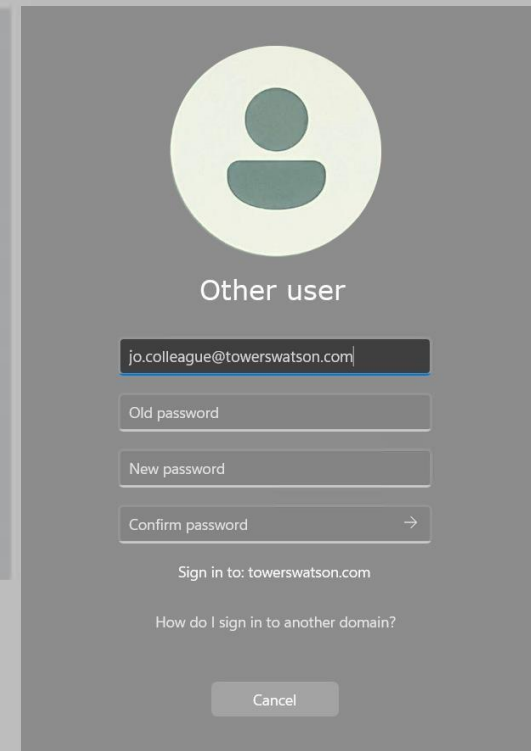
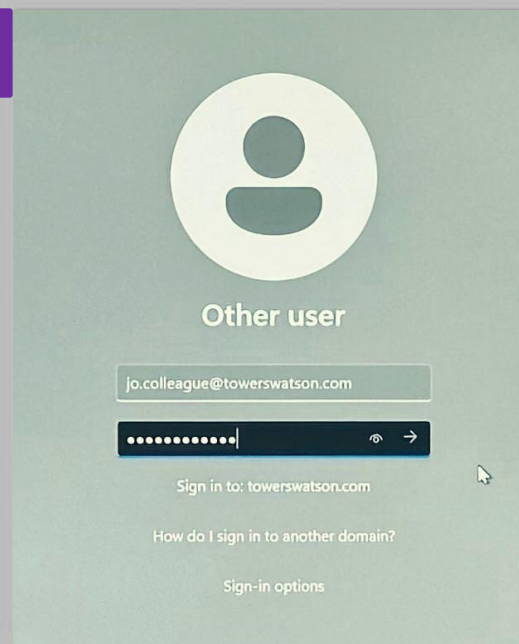
*混合使用符号、特殊字符以及大小写字母。你可以选择使用一个密码短语或三个随机的单词来创造更复杂的东西。*

**步骤 27:**密码更改成功后，请使用新密码登录。

Step 26



Step 27



## 自动帐户设置和身份验证

### 步骤 28:

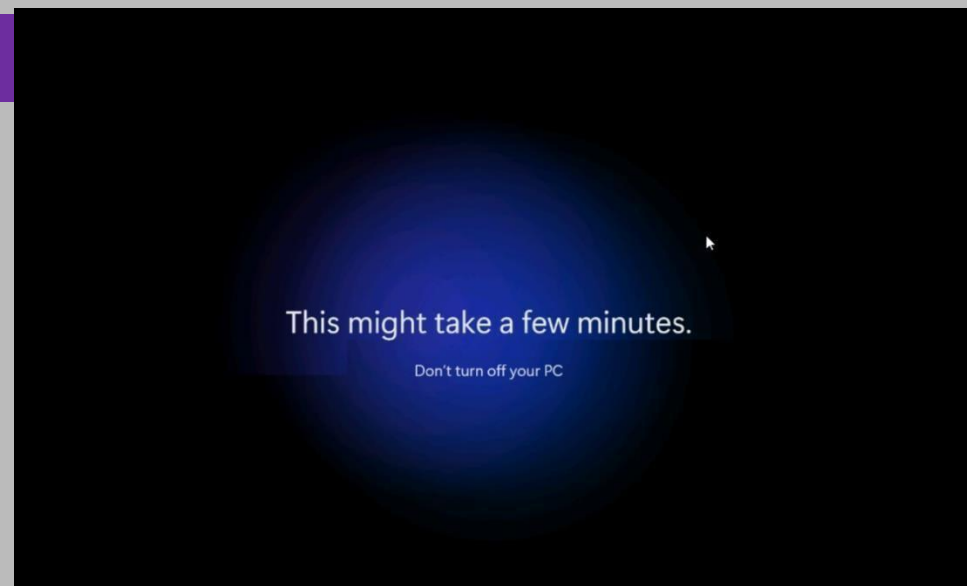
自动设置将在此时接管。

请注意，在此过程中，您将看到一些额外的设置屏幕。

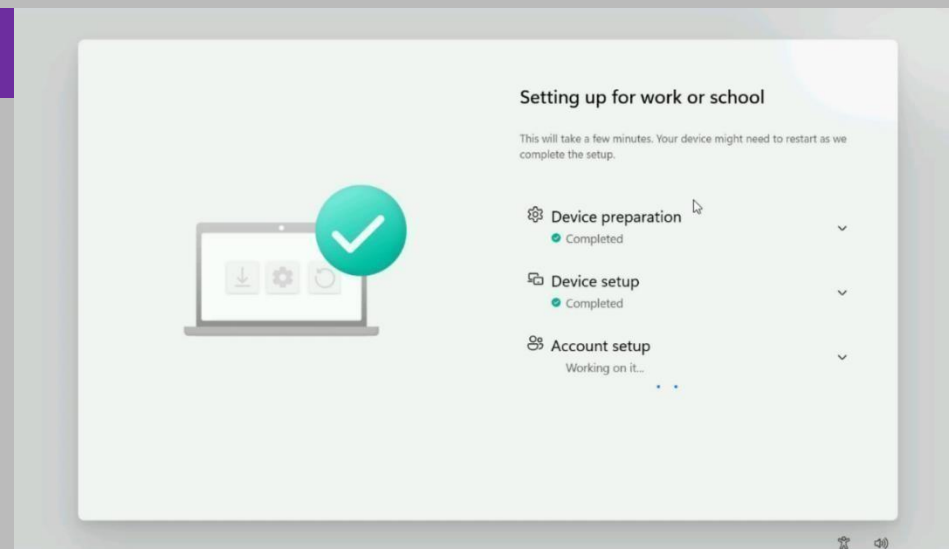
### 步骤 29:

系统可能会提示您进行身份验证再次使用MFA在手机上。如果是，请按正常方式填写——参见幻灯片27。

#### Step 28



#### Step 29



## 连接Microsoft365服务

### 步骤 30:

系统将提示您再次登录。

使用您的用户主体名称（UPN） 登录 - 由您的直线经理发送给您

#### Step 30



### Sign in

jo.colleague@towerswatson.com

No account? [Create one!](#)

[Can't access your account?](#)

Next

## 连接Microsoft365服务

### 步骤 31:

最后需要的直接输入是允许管理您的设备的组织。

此时，您必须只单击**OK** -不要选择任何其他选项。

#### Step 31

Automatically sign in to all desktop apps and websites on this device?

Selecting **Yes, all apps** will:

- Allow us to use your work or school account to sign you in to other desktop apps and websites you use on this device.
- Register this device with your organisation, allowing your organisation to view device information like the device's name.

**Is this a shared device?** If so, consider signing in to this app only.

Your organisation also needs to manage this device to access some enterprise resources. Allowing this will enable your IT admin to perform various operations remotely like controlling settings, installing apps, and resetting this device.

☒ **Allow my organisation to manage my device**

[Learn more](#)

**Yes, all apps**

No, this app only



## 基本-最后的步骤

### 步骤 32:

点击**完成**，几分钟后你将登录到你的新设备。

#### Step 32

You're all ready!

We've added your account successfully. You now have access to your organisation's apps and services.

Done

#### Setting up for work or school

This will take a few minutes. Your device might need to restart as we complete the setup.



##### Device preparation

Completed

##### Device setup

Completed

##### Account setup

Working on it...

• • • • •

## 基本-最后的步骤

### 步骤 33:

在到达桌面后，**立即运行公司门户**。要找到它，请在桌面搜索栏中键入Company Portal。以下幻灯片提供了进一步的指导。

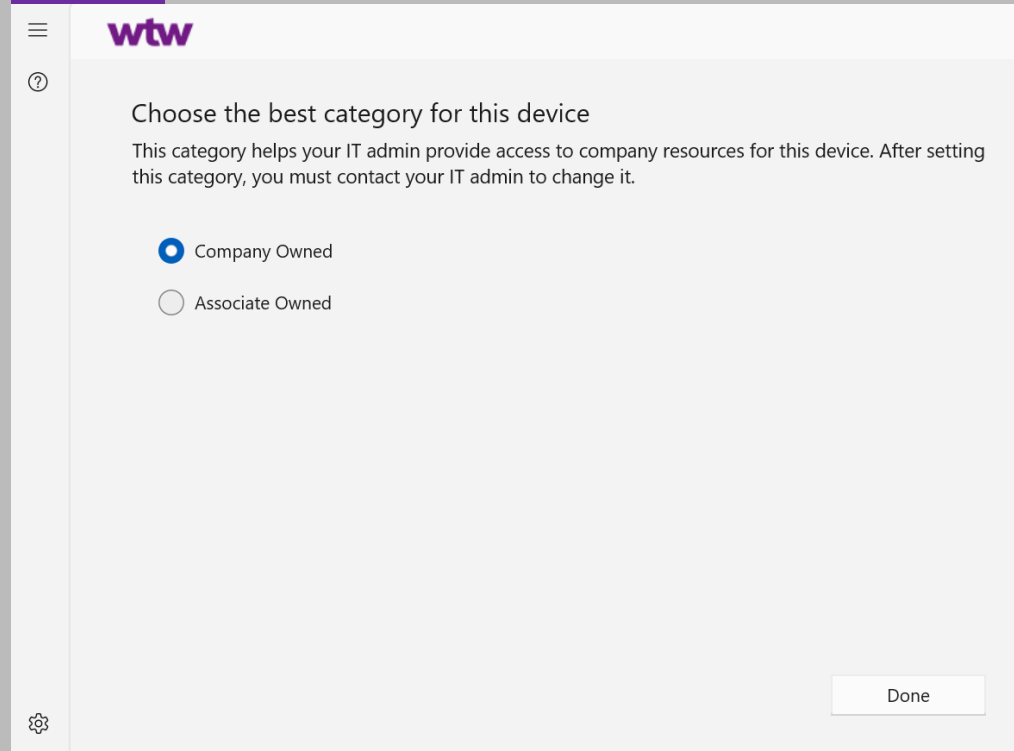
打开公司门户网站时，请：

- i) 确认条款和条件
- ii) 确认设备为公司所有。

**步骤34:**重启笔记本电脑。

**重要：**在访问其他应用程序之前  
**必须重新启动。**

### Step 33



The screenshot shows a mobile application interface for 'wtw'. At the top, there is a purple header with 'Step 33' and the 'wtw' logo. Below the header, there is a question mark icon in a circle. The main text reads: 'Choose the best category for this device'. Below this, there is a subtext: 'This category helps your IT admin provide access to company resources for this device. After setting this category, you must contact your IT admin to change it.' There are two radio button options: 'Company Owned' (which is selected) and 'Associate Owned'. At the bottom right, there is a 'Done' button. In the bottom left corner, there is a gear icon for settings.

## 设置清单

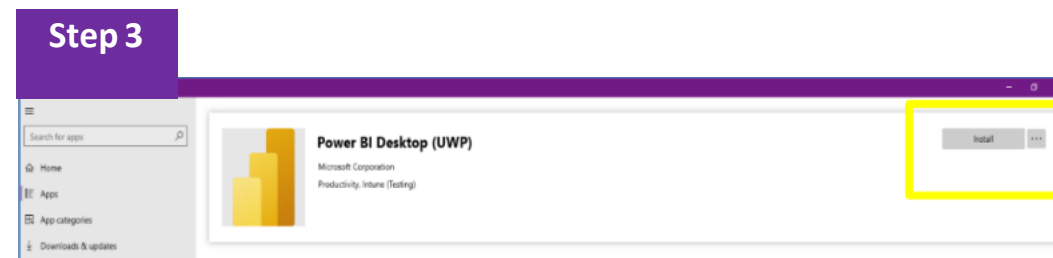
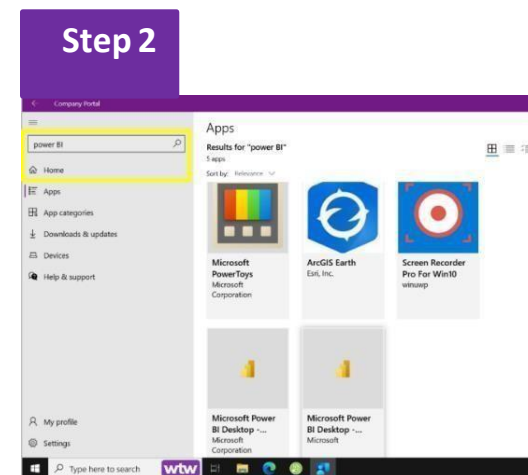
- 1) 您是否在首次登录后至少重新启动过一次？如果没有，现在就去。
- 2) 如果您在办公室，请确保您的笔记本电脑已自动连接到WTW-Colleague Wi-Fi。 .
- 3) 检查你的**Windows**语言、键盘和时区是否正确。您可能需要为MS Office**安装语言包**。阅读额外的指导。 [Read additional guidance.](#)
- 4) 打开 **Outlook**.如果提示您输入登录凭据，请退出屏幕并重新启动设备。如果Outlook继续要求您提供登录凭据，请联系IT服务台（有关联系方式，请参阅幻灯片38）。
- 5) 使用Windows开始菜单上的搜索框搜索**公司门户**， 以及；
  - i) 安装角色所需的任何业务应用程序。
  - ii) 给ICT和退休-北美同事的注意事项：在公司门户网站中搜索**Office x64**， 并安装**Microsoft Office 365 Apps for Enterprise 64位**。

有关公司门户网站的更多指导， **安装额外的业务应用程序**， 以及设置新笔记本电脑后可以采取的其他步骤， 请参阅幻灯片36-37或从WTW内部网搜索“新笔记本电脑的其他步骤”。

# 如何安装所需的业务应用程序

当核心程序和应用程序已经预装好，**你的直线经理/团队最适合建议你**需要哪些额外的软件/应用程序来履行你的职责。您可以从公司门户网站安装所有WTW认可的软件。

- 1) 单击任务栏> **Search > Company Portal**中的windows图标
- 2) 要安装应用程序，请单击**屏幕左上角的搜索栏**。例如：如果你想安装“Power BI desktop”，你可以在搜索栏中输入“Power BI”或“Power”或“desktop”。屏幕上会出现一个包含这些单词的所有应用程序的列表。
- 3)选择要安装的应用程序， 点击**“安装”**。这可能需要一些时间来下载， 这取决于你的互联网连接的速度和质量。
- 4) 同步完成后， 将开始安装。（您还将在任务栏中看到关于下载的通知）。一旦应用程序安装， 你应该能够看到它列在你的开始菜单。



## 照看好你的笔记本电脑

WTW主要使用租用的笔记本电脑，所以我们很重要的是要照顾好它们，让它们保持良好的状态。请按照以下步骤帮助我们做到这一点：

- 确保WTW笔记本电脑仅用于商业目的。
- 不要用贴纸定制你的笔记本电脑。
- 小心避免损坏。清洁屏幕和键盘时，请务必使用干布。
- 不使用时，将笔记本电脑存放在安全的地方。
- 立即向IT部门报告任何笔记本电脑问题，以便进行故障排除和支持。

支持

如果您在此过程中需要支持，请联系**WTW IT**服务台。

中国:

+86 105 783 2999

香港:

+85 225 925 497

台湾:

+88 600 801 136 297

North America	Telephone	International	Telephone
Canada	+14375616955	Asia, Australasia, and India	
United States	+16159935734	Australia	+61399175248
		China	+861057832999
Europe	Telephone	Hong Kong	+85225925497
Austria	+4314170818	India	+912269115888
Belgium	+3228084387	Indonesia	+18038540034
Denmark	+4589873590	Japan	+81345633217
France	+33360840280	Malaysia	+60327834304
Germany	+496980884354	New Zealand	+6499849441
Ireland	+35319036208	Philippines	+63286396741
Italy	+390247787999	Singapore	+6569298560
Netherlands	+31202417675	South Korea	+827047844355
Norway	+4775803209	Taiwan	+88600801136297
Portugal	+351211250565	Thailand	+6624304558
Spain	+34932200700	Vietnam	+1800400177 (Toll Free)
Sweden	+46313613487		
Switzerland	+41215880548	Latin America	Telephone
United Kingdom	+442036082801	Argentina	+541120401652
		Brazil	+551146806585
Middle East and Africa	Telephone	Chile	+56229381504
South Africa	+27105008835	Colombia	+576015086572
United Arab Emirates	+97144490599	Mexico	+525541632572
Israel	+97237530535	Peru	+5117018887
		Venezuela	+582127102154