

新入社員のための ラップトップ設定ガイド

デバイスを開始するためのユーザーガイド

フルユーザー V3.8

2025年6月

WTWへようこそ

このステップバイステップガイドを通して、
ノートパソコンを設定することができます。

始める前に、WTWの認証情報を詳述したEメールが
お手元にあることを確認してください。

ラインマネージャーは、このEメールの情報を共有し
ています。このEメールには、セットアッププロセス中に
必要となる2つの重要な詳細が記載されています。

1. パスワード
2. ユーザープリンシパル名 (UPN)

これは一例です。正確な文字と長さは異なる場合があり
ます。ご自身の認証情報を確認するには、E
メールの情報を参照してください。

電子メールの例

名前 : Jo Colleague

雇用者番号 : 1234567

オフィス所在地 : 東京

マネージャー : Gill Manager

パスワード : vbVf1F*37B

ユーザー名 : JOCO6670

Eメールアドレス :

Jo.Colleague@wtwco.com

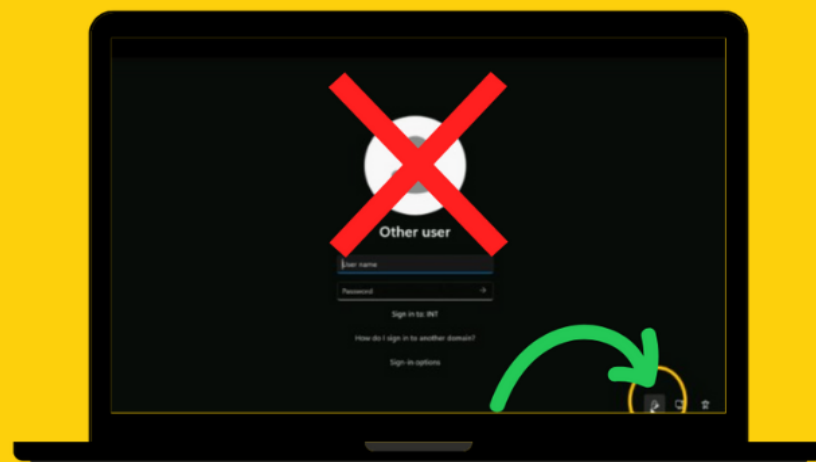
ユーザープリンシパル名 :

Jo.Colleague@towerswatson.com

セットアップの失敗を避ける

本ガイドの指示に、
ステップバイステップの精度で従ってください。

Windowsデスクトップにサインインする前にVPNに接続する必要があるステップ21に特に注意してください。



知っておくべきこと

ノートパソコンのセットアッププロセスを開始すると中断されないことが重要です。以下を推奨します。



プロンプトインタラクション: セットアップでは、資格情報を入力し、プロンプトに応答する必要があります。作業が中断しないよう、デバイスの近くにいて、迅速に操作してください。



予想される時間枠: Wi-Fi の品質とプロンプトへの応答速度に応じて、設定には 1 ～ 2 時間かかります。追加のサポートが必要な場合は、スライド38に記載されているIT部門に連絡してください。



提供された指示に注意深く従ってください。手順が正しく実行されない場合、プロセスを再起動する必要があるか、場合によってはIT部門によってロールバックされる必要があります。これにより、セットアップやデバイスへのアクセスが大幅に遅れる可能性があります。

必要なもの

Wi-Fiアクセス



ノートパソコンのセットアッププロセスを開始する際には、中断しないようWi-Fi接続を安定させることが重要です。そのため以下を行うことをお奨めします。

- ・ セットアップが完了するまでノートパソコンを1か所に保管します
- ・ モバイルホットスポットの使用を避ける
- ・ WTWオフィスにいる場合は、GuestWi-Fiを使用しますが予め登録する必要があります。このガイドではその操作方法を説明します。GuestWi-Fiにアクセスを行う為にEmailでWTWの従業員の電子メールアドレスを記入し彼らを指名する必要があります。同僚は、Emailからあなたのリクエストを認証する必要があり、あなたがアクセスするには、リクエストが認証された後にのみ有効になります。

携帯電話(インターネットアクセスあり)

個人用モバイルデバイスにGoogle Play または Apple App Store から Microsoft Authenticator App をダウンロードし、そちらを使用します。

このガイドでは、ダウンロードとセットアップのプロセスについて説明します。

Microsoft Authenticator
Microsoft Corporation



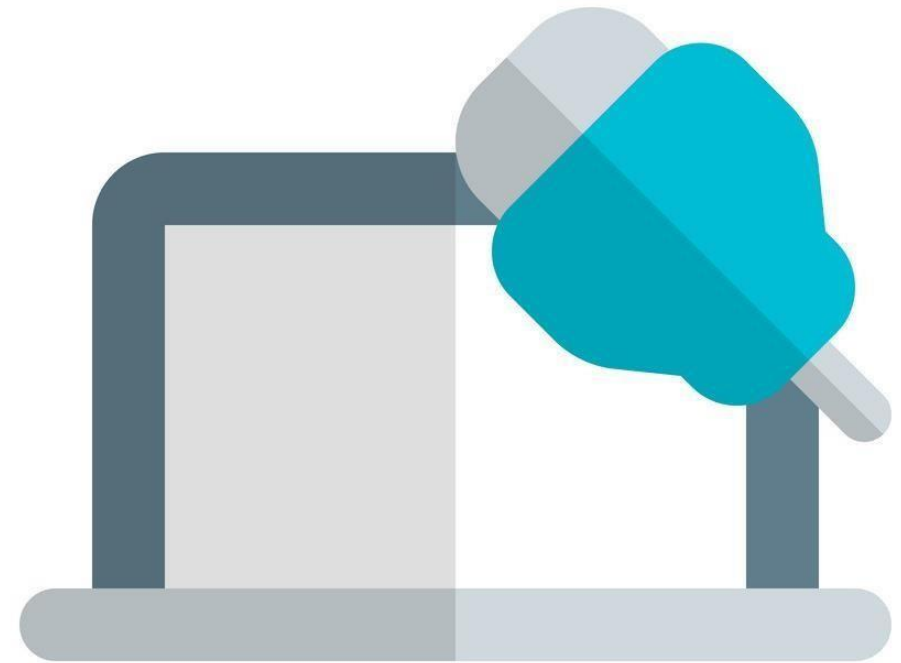
会社貸与のデバイス*が発行された場合でも、個人のデバイスにMFAを設定することを強くお勧めします。このガイドでは、プロセスについて説明します。

*注意: このガイドのすべてのステップを完了したら、会社のモバイルデバイスを設定する準備が整います。

始めましょう

ステップ1: ラップトップの電源を入れ、AC電源に接続して、セットアッププロセス中に中断がないことを確認します。

重要: WTWオフィスでラップトップをセットアップする場合は、電源にドッキングステーションを使用しないでください。断続的な問題を引き起こす可能性があります。

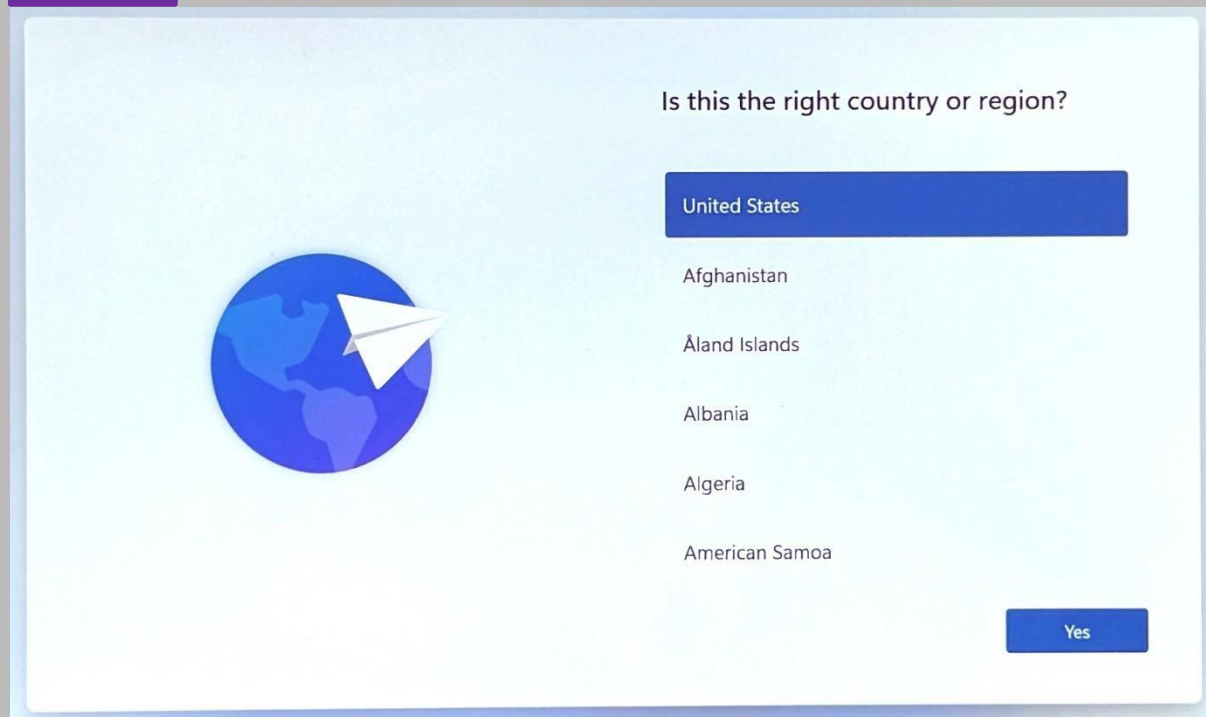


場所を選択

ステップ2: 表示されたリストから地域/ロケール設定を選択し、「はい」をクリックします。

重要: ここで選択した言語が、残りのプロセスに反映され、最終的なデスクトップとWindowsの言語が決定されます。

ステップ2



Is this the right country or region?

- United States
- Afghanistan
- Åland Islands
- Albania
- Algeria
- American Samoa

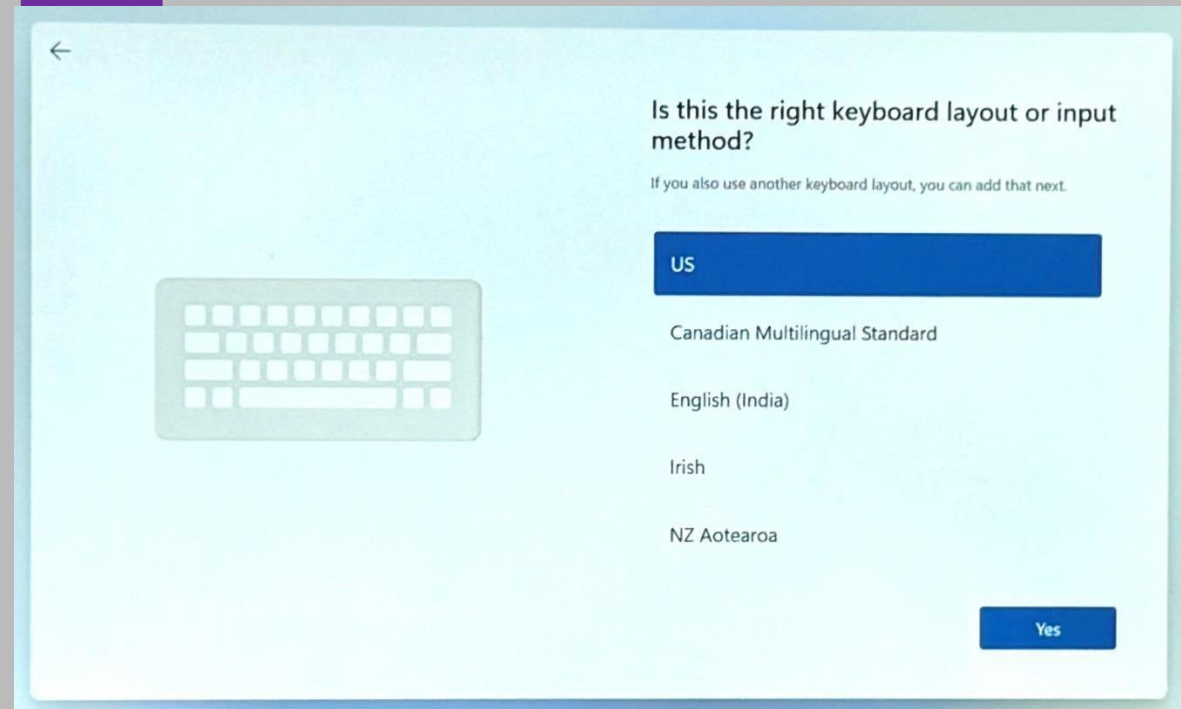
Yes

キーボードのレイアウトを選択

ステップ3: オプションからキーボードのレイアウトを選択し、はいをクリックします。

重要: 2番目のキーボードオプションが表示されている場合は、**スキップ**を選択してセットアップを続行します。

ステップ3



Wi-Fiに接続 – リモート

ステップ4: Wi-Fiに接続するように求められます。

WTW内でWi-Fiに接続する場合は、
次のスライドの説明を参照してください。

または、リモートで作業している場合は、関
連するWi-Fiネットワークを選択します。

重要: 希望するネットワークに接続する前に、自動的に
に接続するオプションが選択されていることを確認してく
ださい。次に:

- i) 正しいネットワークキー (Wi-Fiパスワード)
を入力し、次へをクリックします。
- ii) ステップ8に進みます。

ステップ4


Let's connect you to a network

You'll need an internet connection to continue setting up your device. Once connected, you'll get the latest features and security updates.

 MyHomeWIFI
Secured

☒ Connect automatically

Connect

 AP_807580829

 CRYSTAL

Having trouble getting connected?

For troubleshooting tips, use another device and visit aka.ms/networksetup

Next

Guest Wi-Fiに接続 – オフィス内

ステップ5: Wi-Fiに接続するように求められます。

WTWオフィスにいる場合は、WTWGuest Wi-Fiに接続してください。スクロールし、利用可能なWi-Fiリストが表示されますので、WTWGuestを選びます。

重要: 希望するネットワークに接続する前に、自動的に接続するオプションが選択されていることを確認してください。次の画面が表示されるまで待ちます。これには30秒かかる場合があります。

ステップ5

Let's connect you to a network

You'll need an internet connection to continue setting up your device. Once connected, you'll get the latest features and security updates.

WTWGuest
Open

Other people might be able to see info you send over this network

☒ Connect automatically

Connect

Guest Wi-Fiに接続 – オフィス内

ステップ6:

名前とWTWのメールアドレスを入力し、**続行をクリック**します。

次のステップが表示されるまでに最大60秒かかります。

ステップ6

Welcome to WTWGuest

Welcome to the Willis Towers Watson Guest network. Please acknowledge the Acceptable Use Policy. Warning: Unencrypted Connection You are connecting to the WTWGuest network. Please be aware that this connection is not encrypted. For your security, avoid transmitting sensitive information such as passwords, credit card numbers, or personal data while using this network.

A member of this organization needs to approve your request for internet access via email.

Your name

Your email

Continue



Powered by Cisco Meraki

Guest Wi-Fiに接続 – オフィス内

ステップ7:

- i) Wi-Fiアクセスをすぐに承認できる同僚のメールアドレスを追加します
- ii) 利用規定を読み、ボックスにチェックを入れて同意してください。
- ii) 'Request Internet Access'を選択します。



WTWの担当者には、承認が必要な電子メールが届きます。



リクエストが承認されると、安全なWi-Fiアクセスが可能になり、画面がアップデートの確認に変わります。



次のステップが表示されるまで待ちます。これには最大60秒かかる場合があります。

ステップ7

Welcome to WTWGuest

Welcome to the Willis Towers Watson Guest network. Please acknowledge the Acceptable Use Policy. Warning: Unencrypted Connection You are connecting to the WTWGuest network. Please be aware that this connection is not encrypted. For your security, avoid transmitting sensitive information such as passwords, credit card numbers, or personal data while using this network.

sponsor email

You must consent to the following to access the internet.



<https://www.willistowerswatson.com/en-US/Notices/global-website-privacy-notice>

Request internet access

デバイスの準備

デバイスはバックグラウンドでいくつかのタスクを進行し、手順8の前にいくつかの中間メッセージが表示される場合があります。

ステップ8: ログイン情報を入力する必要があります。

これがユーザープリンシパル名 (UPN)*とパスワードになります。

*あなたのラインマネージャーは、UPNとパスワードを共有します。スライド2を参照してください。

ログインに問題がある場合は、スライド38に記載されているITサービスデスクに連絡し、認証情報が機能していないことを報告してください。

次に、次へをクリックします。

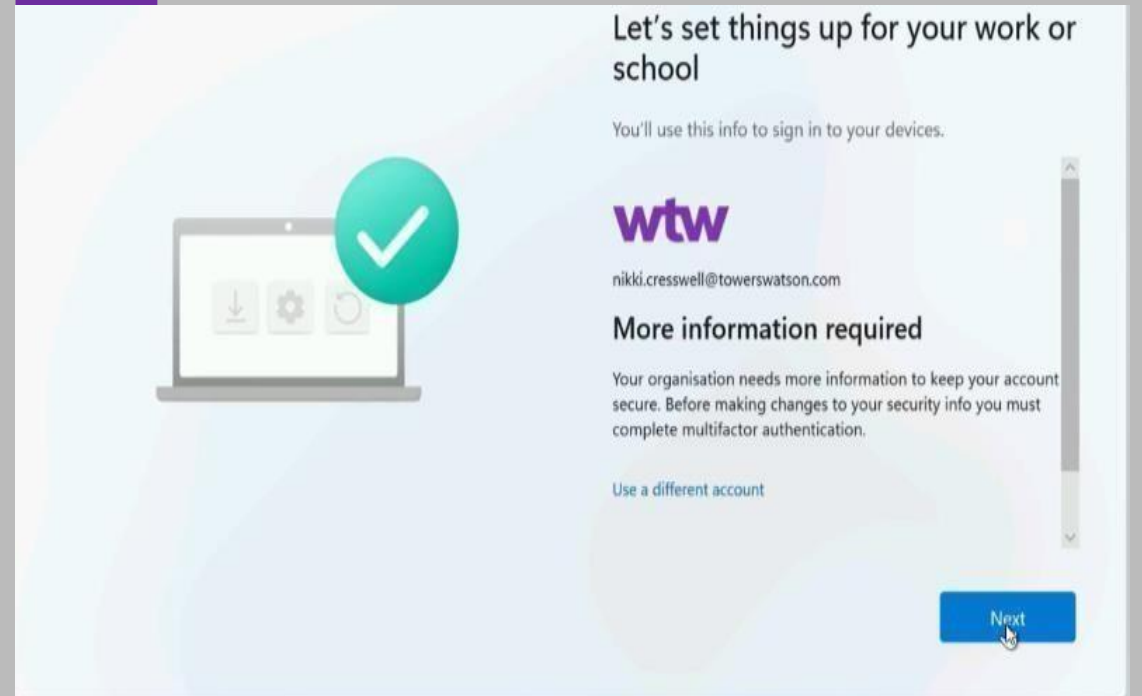
ステップ8

デバイスの準備

ステップ9:

詳細情報の、次へ をクリックします。

ステップ9



MFAの設定

次の手順は、MFAのセットアップ方法になります。
モバイルデバイスを準備してから、次へ をクリックします。

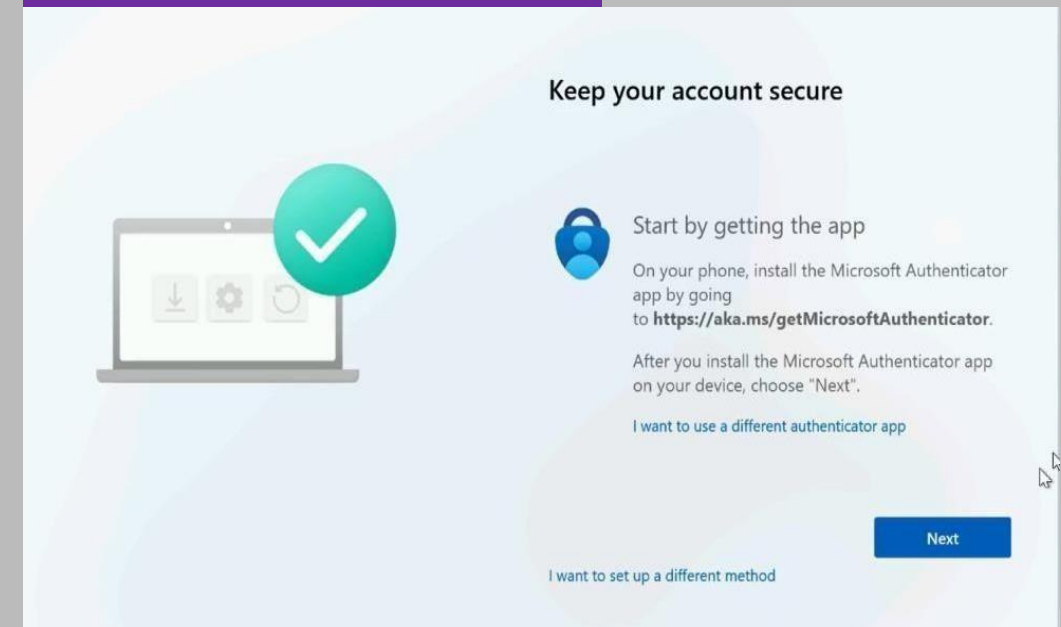
ステップ10: Microsoft Authenticatorアプリ (MFA)をインストールするように求められます。画面に表示されるURLに従うか、Play Store (Android用)またはApp Store (iOS用)から Microsoft Authenticatorアプリをダウンロードしてください。

ステップ11: Microsoft Authenticator appアプリをインストールしたら、ノートパソコンの画面に戻って次へをクリックして下さい。

ステップ10 – モバイル



ステップ11 – ノートパソコン



MFAの設定

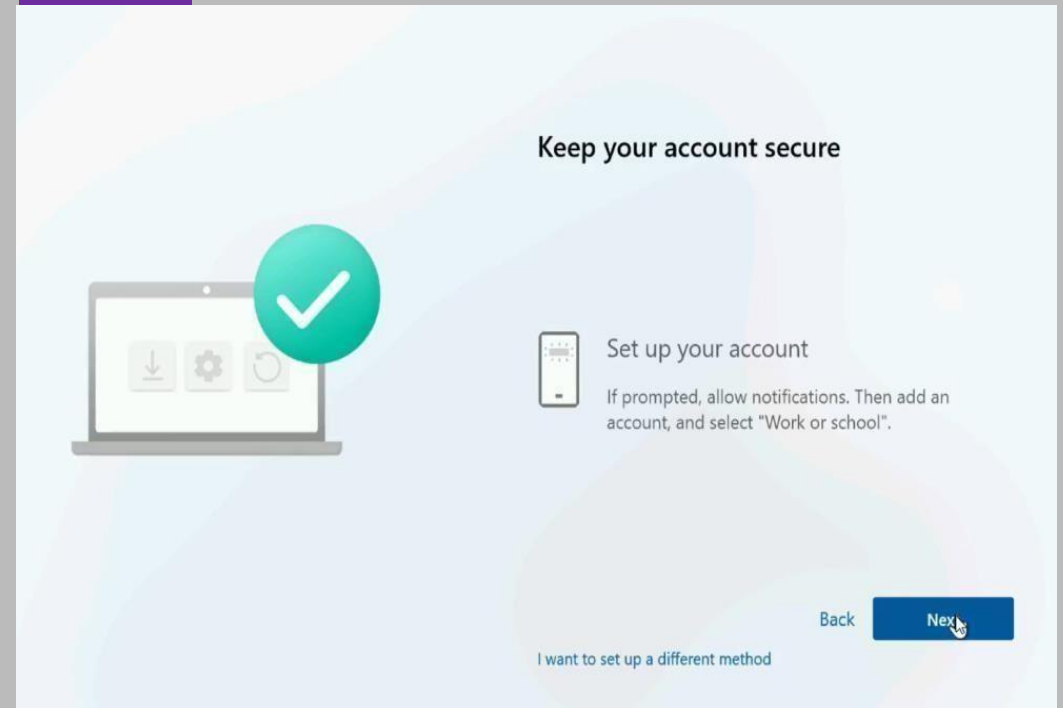
ステップ12:

ノートパソコンの画面に“Set up your account”画面からNextを選択します。

次へ を選択する前に、Microsoft Authenticator appがダウンロードされ、モバイルデバイスでアプリを開いてください。

アプリを使用して、次の画面でQRコードをすばやくスキャンする必要があります。QRコードは限られた時間しか表示されません。

ステップ12



MFAの設定

ステップ13:

ノートパソコンの画面にQRコードが表示されます。

モバイルデバイスにインストールしたばかりのMFAアプリを使用してQRコードをスキャンします。

Microsoft Authenticatorで(既存のワークアカウントまたは個人アカウントを使用して)WTW以外のアカウントを登録済みの場合は、次のスライドをスキップしてステップ15に進みます。

ステップ13



Keep your account secure

Scan the QR code

Use the Microsoft Authenticator app to scan the QR code. This will connect the Microsoft Authenticator app with your account.

After you scan the QR code, choose "Next".



Can't scan image?

[Back](#)

[Next](#)

[I want to set up a different method](#)

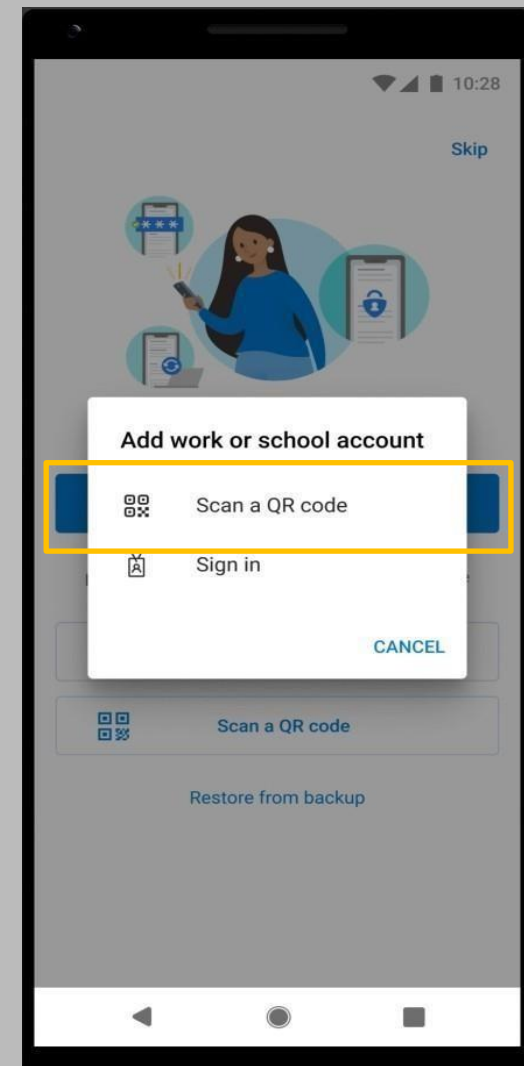
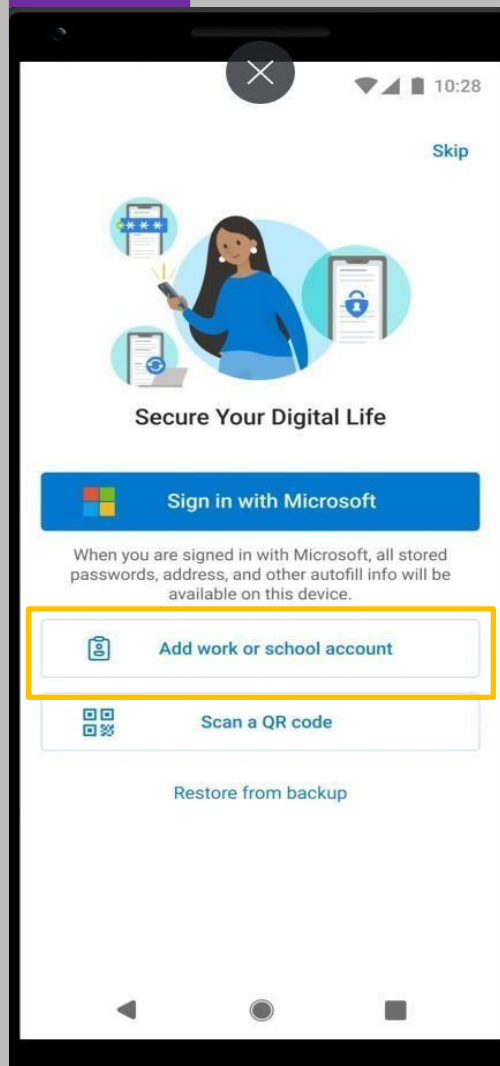
MFAの設定

ステップ14: 携帯電話でMicrosoft Authenticatorアプリを開き、職場または学校アカウントの追加を選択します。QRコードのスキャンを選択します。ノートパソコンの画面に表示されるQRコードをスキャンします。これにより、MFAアカウントが設定されます。

重要: 職場または学校のアカウントでは、ユーザープリンシパル名 (UPN) を追加する必要があります。
ラインマネージャーから送られた電子メールを参照してください。

次のスライドをスキップし、ステップ16に進みます。

ステップ14



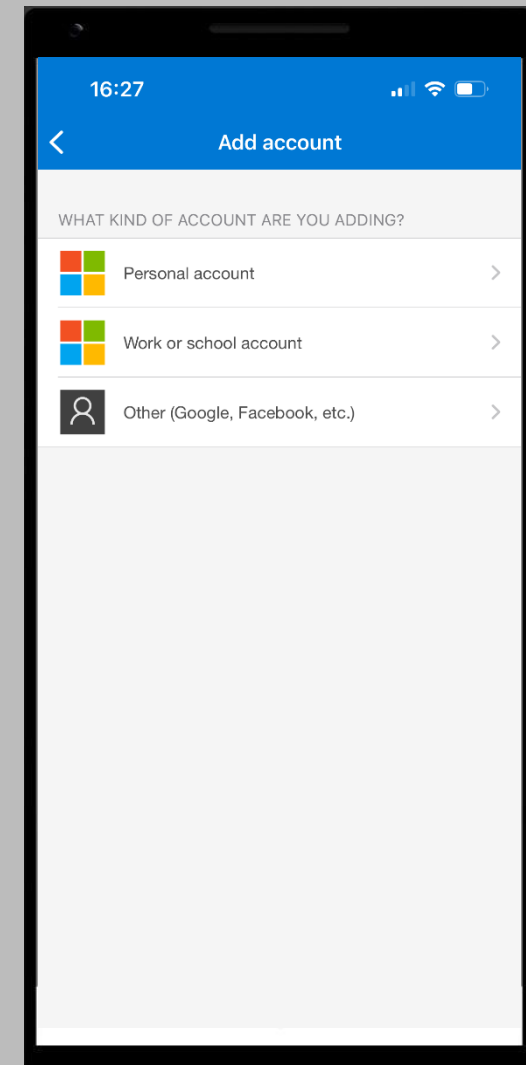
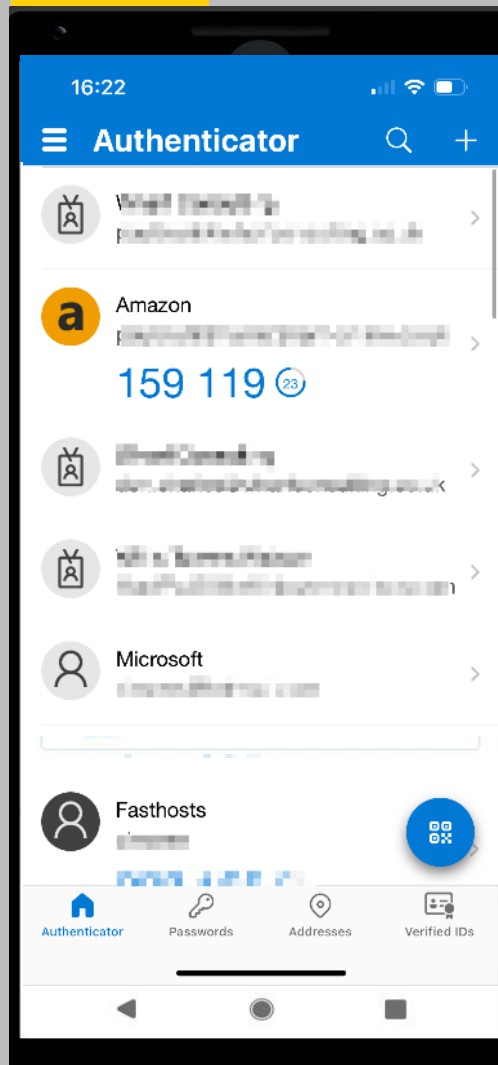
Microsoft Authenticatorにすでにアカウントを登録している場合

ステップ15：アカウントを追加します（右上のツールバーの+を使用）。

職場または学校のアカウントを選択します。

ステップ16に進む

ステップ 15



MFAの設定

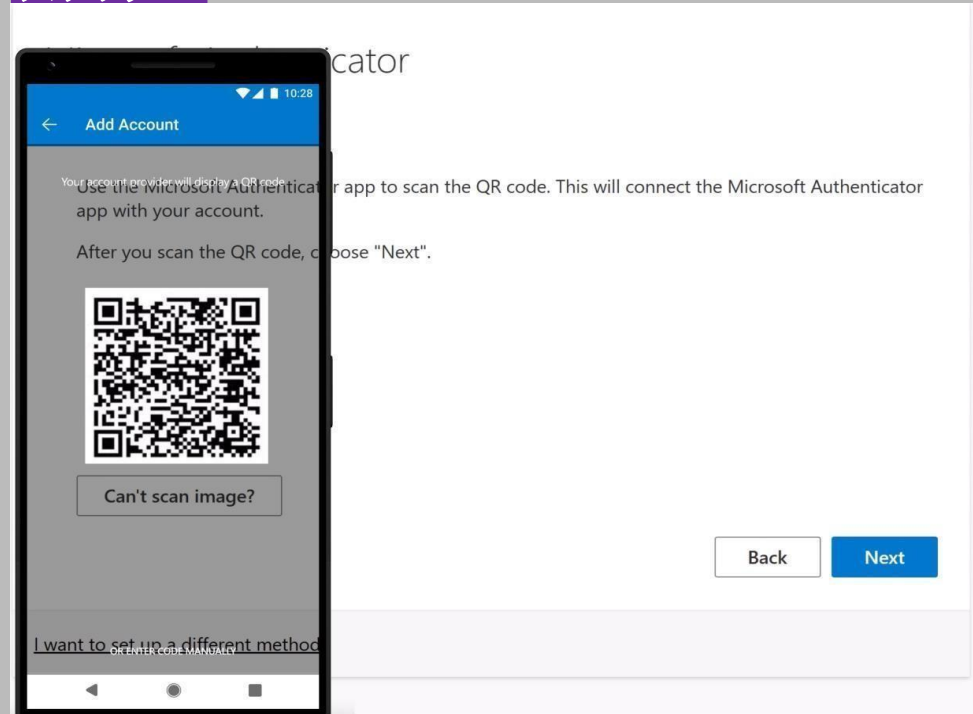
ステップ16:

スマートフォンをノートパソコンの画面に移動し、ノートパソコンに表示されるQRコードをスキャンします。次に**次へ** をクリックします。

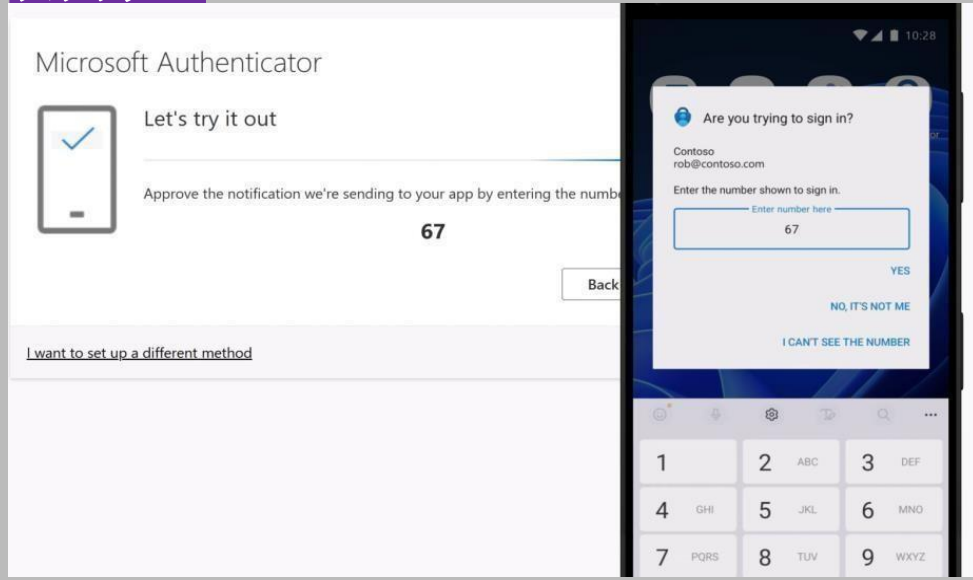
ステップ17:

MFAの設定をテストするよう、デバイスが指示する場合があります。ノートパソコンに表示されている番号を携帯電話の通知に入力し、**Yes** を選択して完了します。

ステップ16



ステップ17



MFAの設定

ステップ18: SMSコードを受け取るために携帯電話番号を登録するよう求められます。携帯電話番号を入力してから、“**Receive a code**”を選択します。次に**次へ** をクリックします。

ステップ19: 6桁のコードを入力し、**次へ** をクリックします。

ステップ 18 ページ

Microsoft Authenticator app was successfully registered
Thu, 03 Oct 2024 11:08:12 GMT

Keep your account secure

You can prove who you are by answering a call on your phone or receiving a code on your phone.

What phone number would you like to use?

United States (+1)

Enter phone number

☒ Receive a code
☐ Call me

Message and data rates may apply. Choosing Next means that you agree to the [Terms of service](#) and [Privacy and cookies statement](#).

[Next](#)

[I want to set up a different method](#)

ステップ 19 ページ

Keep your account secure

We just sent a 6 digit code to [redacted]. Enter the code below.

Enter code

[Resend code](#)

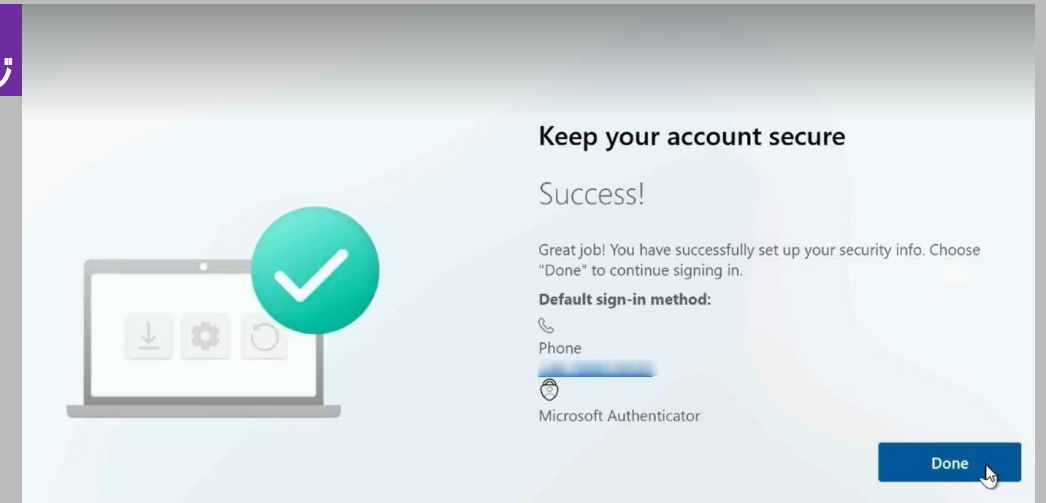
[Back](#) [Next](#)

[I want to set up a different method](#)

MFAの設定

ステップ20: 完了をクリックします。

ステップ
20 ページ

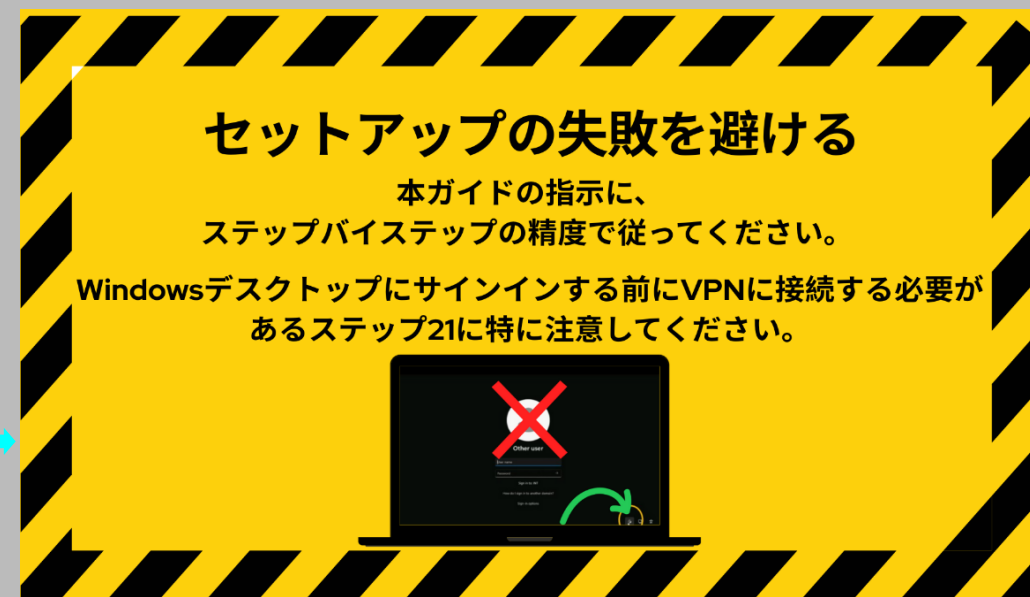
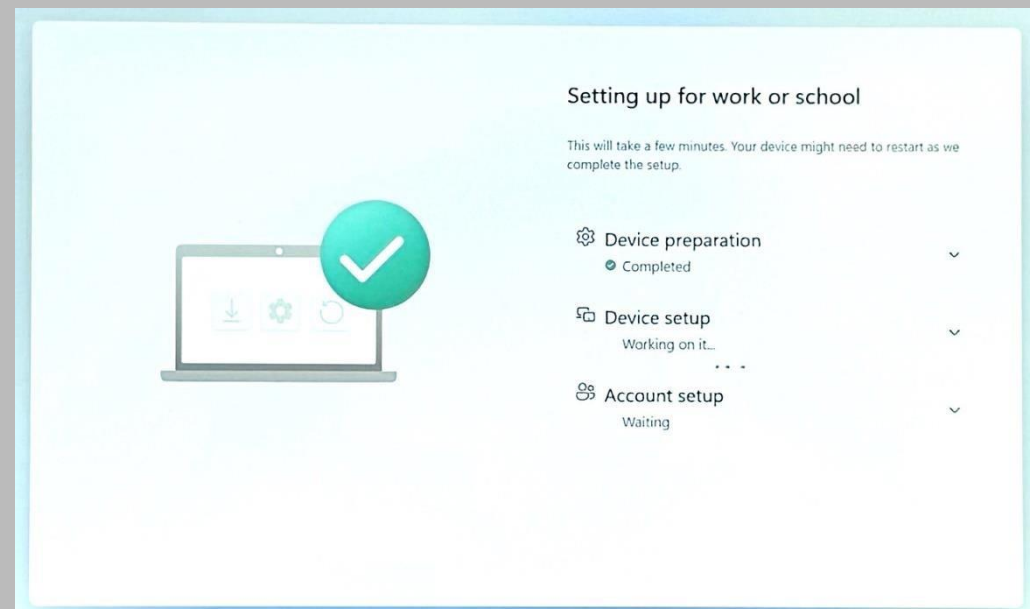


30分の自動セットアップ

これからラップトップのセットアップが開始されます。いくつかの追加設定画面が表示される場合があります、その間にデバイスが自動的に再起動することもあります。このプロセスの所要時間は、Wi-Fiの品質によって異なる場合があります。

'Device is already enrolled' というエラーが発生した場合は、ラップトップを再起動するだけで IT サポートなしで解決できます。

重要: ログイン画面がポップアップしたら、ログインしないでください。次のステップを完了するにはまずVPNに接続しましょう! 次のスライドを参照してください。



VPNへの接続 – サインインしないでください

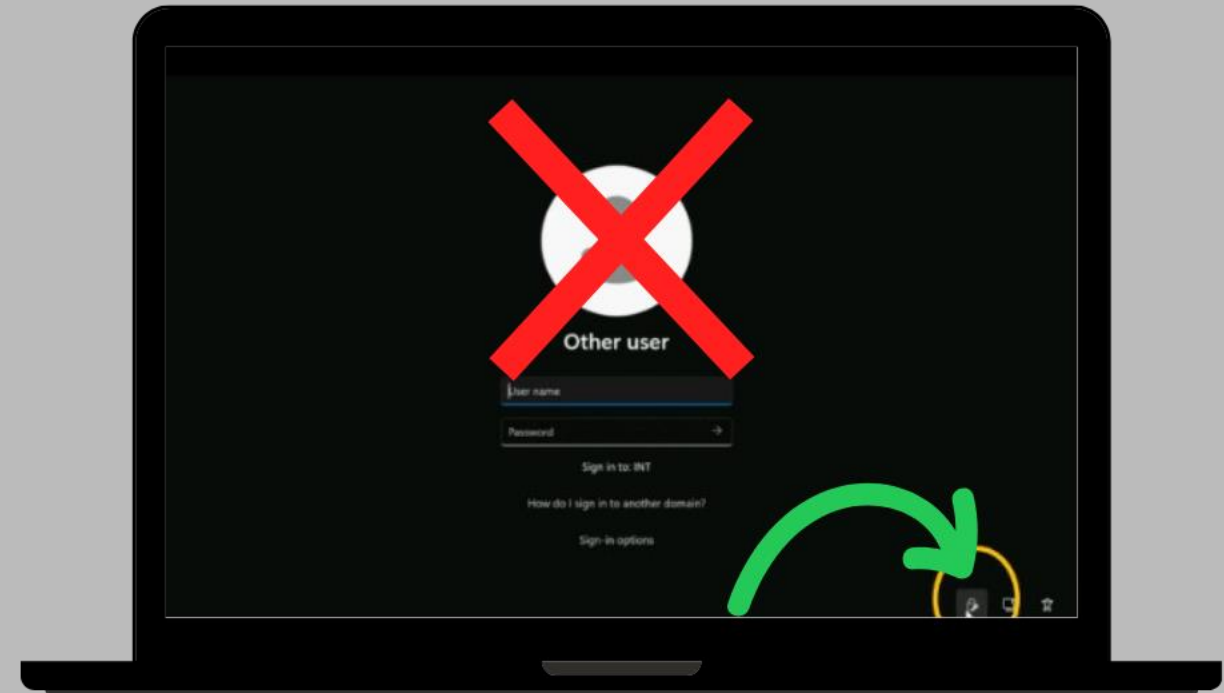
ステップ21:

ログイン画面が表示されたら、ログインを試み**ないでください**。代わりに、画面の**右下にある**ネットワークサインインアイコンをクリックします。これは南京錠に似たアイコンです。



これは南京錠のように見えるアイコンです。

ステップ21



VPNに接続

ステップ22:

ネットワーク/VPN にサインインするには、

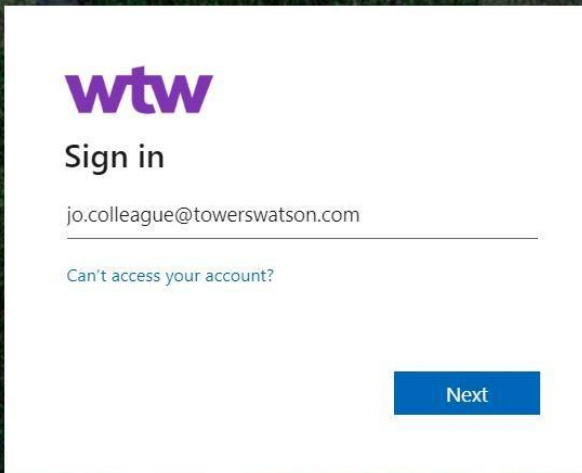
次の資格情報を入力します。

i) ユーザーのプリンシパル名 (UPN) を入力します

ii) パスワード を入力する – サインインをクリックします

ラインマネージャーがあなたのUPNとパスワードを電子メールで提供します。

ステップ22

A screenshot of the WTW Sign in page. The WTW logo is at the top left. Below it is the text "Sign in". There is a text input field containing the email address "jo.colleague@towerswatson.com". Below the input field is a link that says "Can't access your account?". At the bottom right is a blue button labeled "Next".

wtw

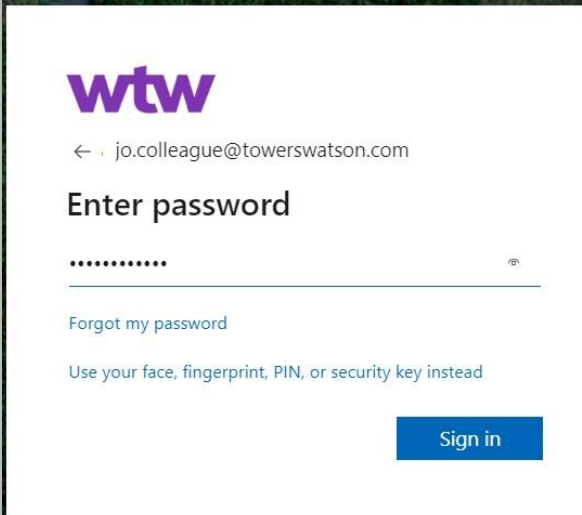
Sign in

jo.colleague@towerswatson.com

Can't access your account?

Next

ステップ22

A screenshot of the WTW Enter password page. The WTW logo is at the top left. Below it is a back arrow and the email address "jo.colleague@towerswatson.com". Below that is the text "Enter password". There is a text input field with masked characters ".....". Below the input field is a link that says "Forgot my password". Below that is a link that says "Use your face, fingerprint, PIN, or security key instead". At the bottom right is a blue button labeled "Sign in".

wtw

← jo.colleague@towerswatson.com

Enter password

.....

Forgot my password

Use your face, fingerprint, PIN, or security key instead

Sign in

VPNへの接続 – MFA(多要素認証)によるサインインリクエストを承認してください

*ステップ23:

モバイルのMFA Authenticatorアプリを使用してサインインを承認します。

ステップ24:

サインインしたままにするよう求められたら、**はい** をクリックします。

接続したら、**戻る** をクリックします。

ステップ23

wtw

jo.colleague@towerswatson.com

Approve sign in request

🔑 Open your Authenticator app, and enter the number shown to sign in.

48

Didn't receive a sign-in request? **Swipe down to refresh** the content in your app.

[I can't use my Microsoft Authenticator app right now](#)

[More information](#)

ステップ24

wtw

katrinemarie.basilio1@willistower...

Stay signed in?

Do this to reduce the number of times you are asked to sign in.

☐ Don't show this again

No

Yes



Connected

Back

Windowsにサインインする

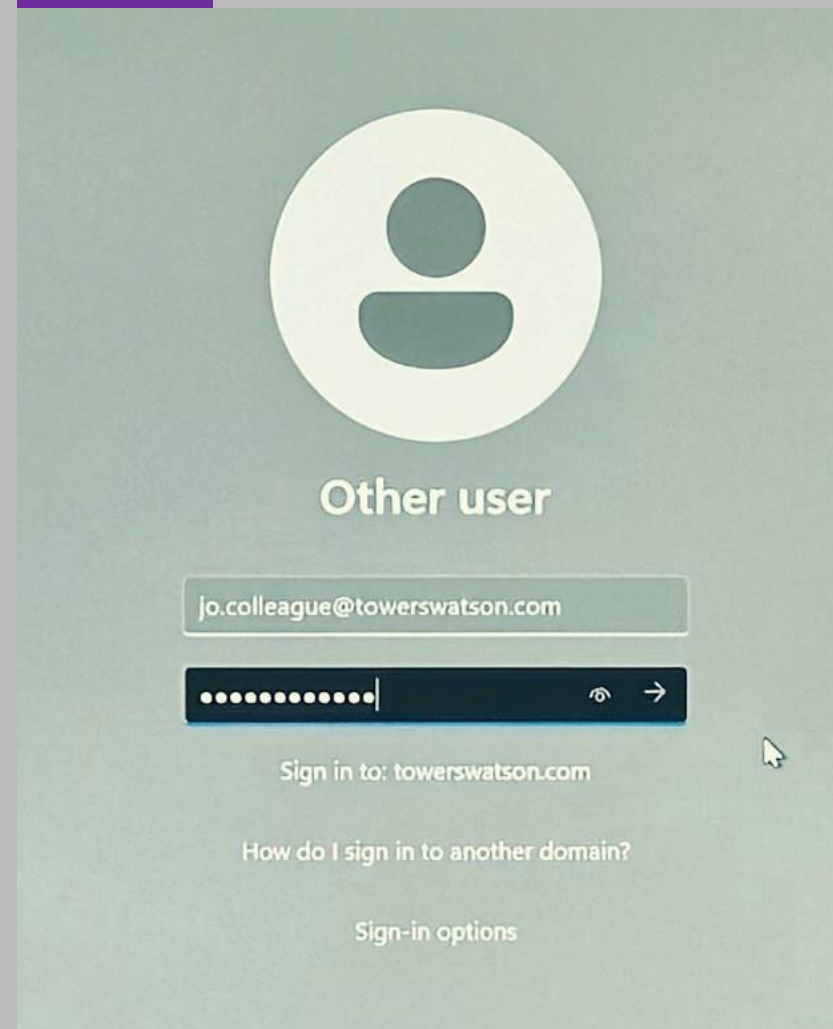
ステップ25: ラインマネージャーから共有された ユーザープリンシパル名 (UPN)とパスワードを使用して、ユーザーアカウントにサインインします。スライド2を参照してください。- **ユーザー名ではありません。**

パスワードを変更するよう求められます。

ドメインが利用できませんか？ このエラーは、IT サポートなしで、次の方法で迅速に解決できます。

- ラップトップを再起動します。
- セットアッププロセスでは、ステップ21～24を繰り返すよう求められます。
- ステップ25を試す前に10分待って下さい。

ステップ25



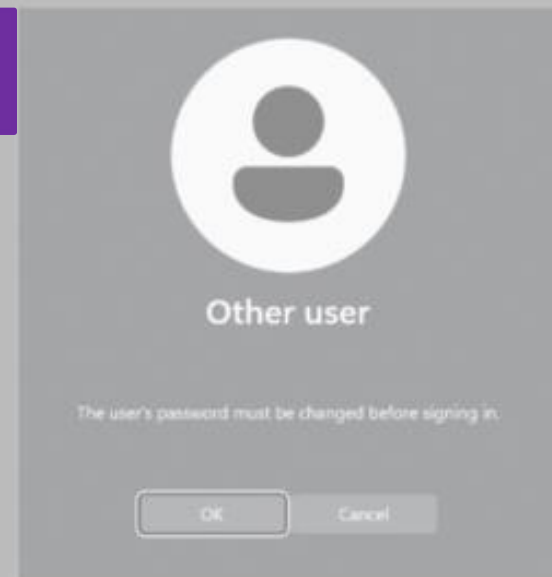
パスワードの変更

ステップ26: パスワードを変更します。

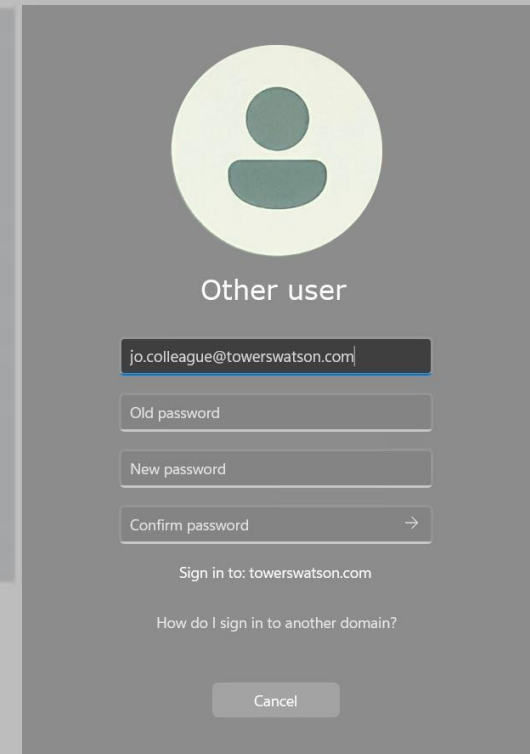
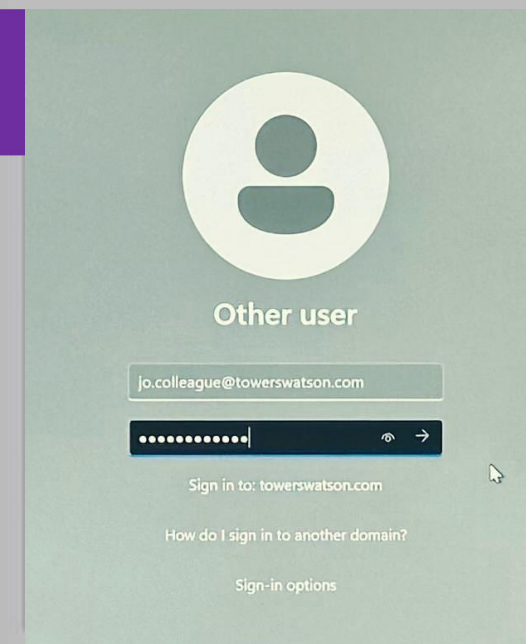
記号、特殊文字、大文字と小文字を組み合わせて使用します。パスフレーズまたは3つのランダムな単語を使用して、より記憶に残るものを作成することができます。

ステップ27: パスワードが正常に変更されたら、新しいパスワードを使用してログインします。

ステップ
26



ステップ
27



アカウント設定と認証

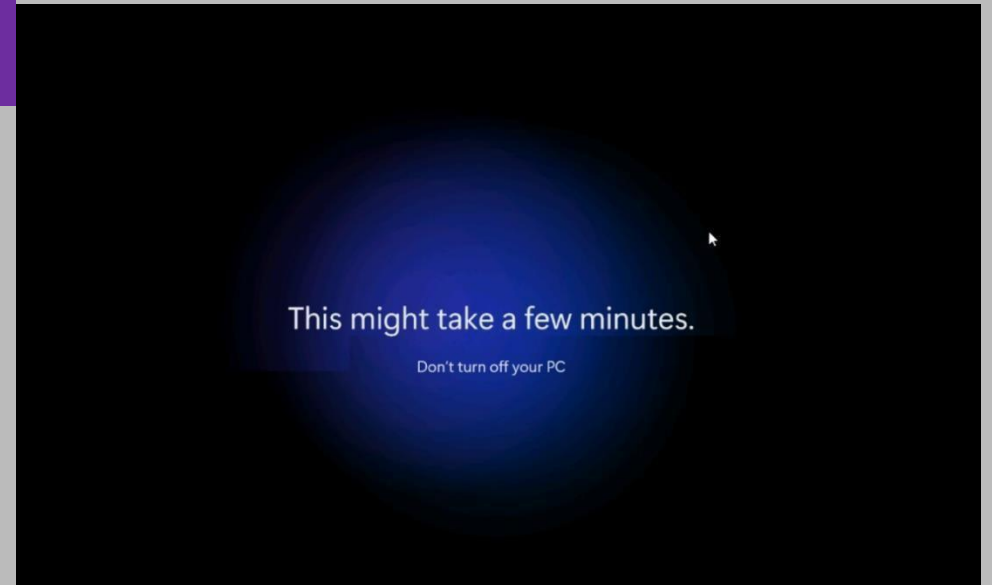
ステップ28:

この時点で自動設定が引き継がれます。
このプロセス中に、いくつかの追加セットアップ
画面が表示されることに注意してください。

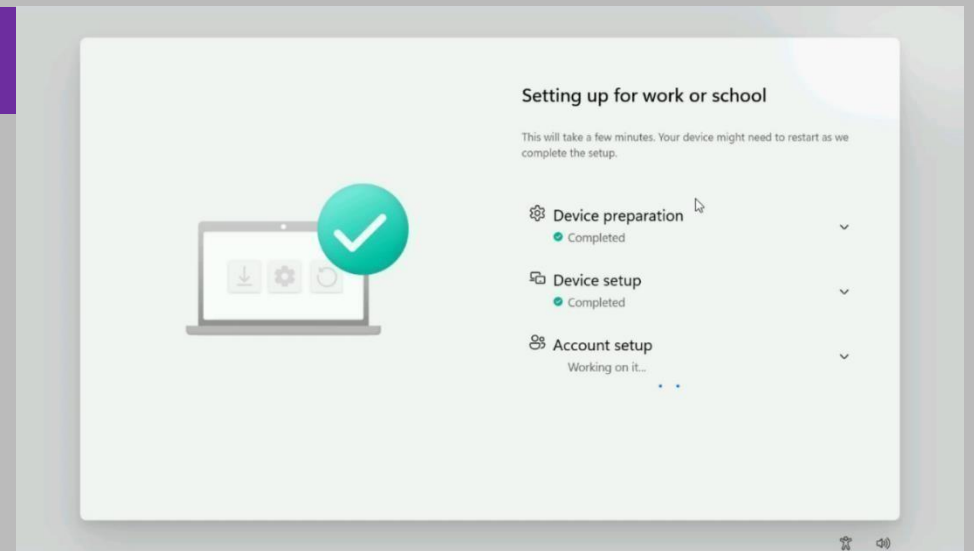
ステップ29:

携帯電話でMFAを使用して再度認証するよ
う求められる場合があります。
正常であれば、完了のステップまで進みます。
スライド27を参照してください。

ステップ 28



ステップ 29



Microsoft 365 サービスへの接続

ステップ30:

再度サインインするよう求められます。

ユーザープリンシパル名 (UPN) を使用してサインインします。ラインマネージャーが情報を提供します。

ステップ30



Sign in

jo.colleague@towerswatson.com

No account? [Create one!](#)

[Can't access your account?](#)

Next

Microsoft 365 サービスへの接続

ステップ31:

最後に必要な直接入力、組織がデバイスを管理できるようにすることです。

この時点では、'Allow my organization to manage my device'のみをクリックする必要があります。他のオプションを選択しないでください。

ステップ 31

Automatically sign in to all desktop apps and websites on this device?

Selecting **Yes, all apps** will:

- Allow us to use your work or school account to sign you in to other desktop apps and websites you use on this device.
- Register this device with your organisation, allowing your organisation to view device information like the device's name.

Is this a shared device? If so, consider signing in to this app only.

Your organisation also needs to manage this device to access some enterprise resources. Allowing this will enable your IT admin to perform various operations remotely like controlling settings, installing apps, and resetting this device.

☒ **Allow my organisation to manage my device**

[Learn more](#)

Yes, all apps

No, this app only

必須 – 最終ステップ

ステップ32:

完了をクリックすると、新しいデバイスにログインします。

ステップ 32

You're all ready!

We've added your account successfully. You now have access to your organisation's apps and services.

Done

Setting up for work or school

This will take a few minutes. Your device might need to restart as we complete the setup.



Device preparation

Completed

Device setup

Completed

Account setup

Working on it...

• • • • •

必須 – 最終ステップ

ステップ33: デスクトップ画面が表示されたらすぐに Company Portalを実行します。デスクトップの検索バーより、Company Portalと入力します。次のスライドでは、詳細なガイダンスをご覧ください。

会社ポータルが開いたら、以下を行ってください。

- i) 利用規約を確認する
- ii) 機器が会社所有であることを確認する。

ステップ34: ノートパソコンを再起動します。

重要: 他のアプリケーションにアクセスする前に再起動する必要があります。

ステップ33

☰ wtw

②

Choose the best category for this device

This category helps your IT admin provide access to company resources for this device. After setting this category, you must contact your IT admin to change it.

☒ Company Owned

☐ Associate Owned

⚙

Done

セットアップ後のチェックリスト

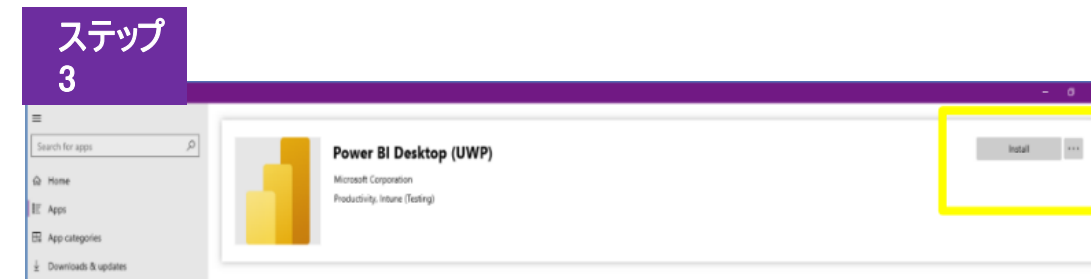
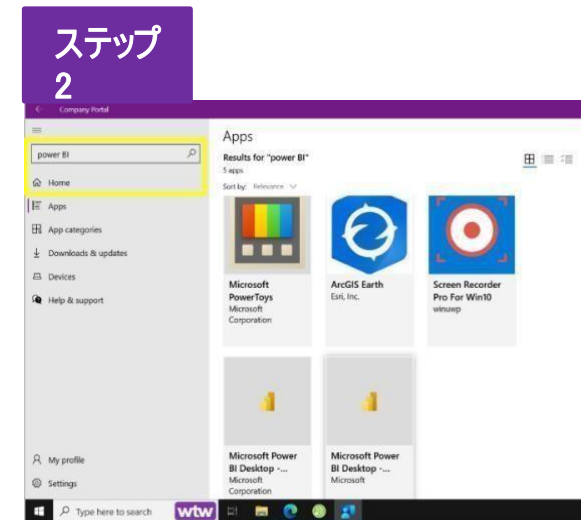
- 1) 初回ログイン後に少なくとも1回再起動しましたか？ まだの場合は、今すぐ行ってください。
- 2) オフィスにいる場合は、PCがWTWColleague Wi-Fiに自動的に接続されていることを確認してください。
- 3) Windowsの言語、キーボード、タイムゾーンがすべて正しいことを確認してください。
MS Office 用の言語パックをインストールする必要がある[場合があります](#)。[その他のガイダンスをお読みください](#)。
- 4) Outlookを開きます。ログイン資格情報の入力を求めるプロンプトが表示されたら、画面を終了してデバイスを再起動します。Outlookが引き続きログイン認証情報を尋ねてくる場合は、ITサービスデスクに連絡してください（連絡先の詳細は スライド38を参照）。
- 5) Windows スタート メニューの検索ボックスを使用してCompany Portalを検索します。
 - i) 自分の役割に必要なビジネスアプリケーションをインストールします。
 - ii) ICTおよびRETに関する注意事項(北米の従業員): Company Portalで Office x64 を検索し、Microsoft Office365 Apps for Enterprise 64-bit をインストールします。

Company Portal、追加のビジネスアプリケーションのインストール、および新しいラップトップのセットアップ後に実行できる追加手順の詳細については、スライド36を参照するか、WTWイントラネットから[新しいラップトップの追加手順](#)を検索してください。

必要なビジネスアプリケーションのインストール方法

コアプログラムとアプリケーションが事前にロードされていますが、ラインマネージャー/チームが、あなたの役割を実行するために必要な追加のソフトウェア/アプリケーションについてアドバイスします。Company PortalからすべてWTW承認済みソフトウェアをインストールすることができます。

- 1) タスクバーのウィンドウズアイコンをクリックします > **検索** > **Company Portal**
- 2) アプリケーションをインストールするには、画面の左上隅にある**検索バー**をクリックします。例：“Power BI Desktop”をインストールする場合は、検索バーに“Power BI”、“Power”、“Desktop”と入力します。これらの単語を持つすべてのアプリケーションのリストが画面に表示されます。
- 3) インストールするアプリケーションを選択し、**インストール**をクリックします。これはインターネットの速度と品質に応じてダウンロードに時間がかかる場合があります。
- 4) 同期が完了すると、インストールが開始されます。（ダウンロードに関する通知もタスクバーに表示されます）。アプリケーションがインストールされると、スタートメニューにそのアプリケーションが表示されます。



ノートパソコンのお手入れ

WTWは基本的にリースラップトップを使用しているため、PCを良好な状態に維持することが重要です。以下の手順に従って、これを行ってください。

- ・ WTW PCは、業務目的にのみ使用してください。
- ・ ステッカーでノートパソコンをカスタマイズしないでください。
- ・ 損傷を避けるよう注意してください。画面とキーボードをクリーニングするときは、必ず乾いた布を使用してください。
- ・ 使用しないときは、ノートパソコンを安全な場所に保管してください。
- ・ ラップトップの問題があれば、トラブルシューティングとサポートの為直ちにITに報告してください。

サポート

このプロセス中にサポートが必要な場合は、WTW ITサービスデスクにお問い合わせください。

日本

+81 3 4563 3217

米国:

+1 (615) 993-5734

英国:

+44 (0)203 608 2801

North America	Telephone	International	Telephone
Canada	+14375616955	Asia, Australasia, and India	
United States	+16159935734	Australia	+61399175248
		China	+861057832999
Europe	Telephone	Hong Kong	+85225925497
Austria	+4314170818	India	+912269115888
Belgium	+3228084387	Indonesia	+18038540034
Denmark	+4589873590	Japan	+81345633217
France	+33360840280	Malaysia	+60327834304
Germany	+496980884354	New Zealand	+6499849441
Ireland	+35319036208	Philippines	+63286396741
Italy	+390247787999	Singapore	+6569298560
Netherlands	+31202417675	South Korea	+827047844355
Norway	+4775803209	Taiwan	+88600801136297
Portugal	+351211250565	Thailand	+6624304558
Spain	+34932200700	Vietnam	+1800400177 (Toll Free)
Sweden	+46313613487		
Switzerland	+41215880548	Latin America	Telephone
United Kingdom	+442036082801	Argentina	+541120401652
		Brazil	+551146806585
Middle East and Africa	Telephone	Chile	+56229381504
South Africa	+27105008835	Colombia	+576015086572
United Arab Emirates	+97144490599	Mexico	+525541632572
Israel	+97237530535	Peru	+5117018887
		Venezuela	+582127102154

ありがとうございました！