

Instruções para configurar o laptop para novos contratados

Um guia para começar a usar seu dispositivo

Full User V3.8

Aug 2025

Bem-vindo à WTW

Este guia completo ajudará você a configurar seu laptop.

Antes de começar, certifique-se de ter em mãos, suas credenciais WTW.

Seu gestor(a) deverá fornecer seu e-mail, que inclui dois detalhes importantes que você usará **repetidamente** durante todo o processo de configuração:

1. Sua senha
2. Seu nome principal de usuário (UPN)

Este é um exemplo. Os caracteres exatos e o comprimento podem variar. Consulte seu e-mail para confirmar suas credenciais.

Exemplo de e-mail

Name: Jo colega

Employee Number: 1234567

Office Location: São Paulo

Manager: Gill Gerente

User Name: JOCO6670

Password: vbVf1F*37BAW

Email Address:

Jo.Colleague@wtwco.com

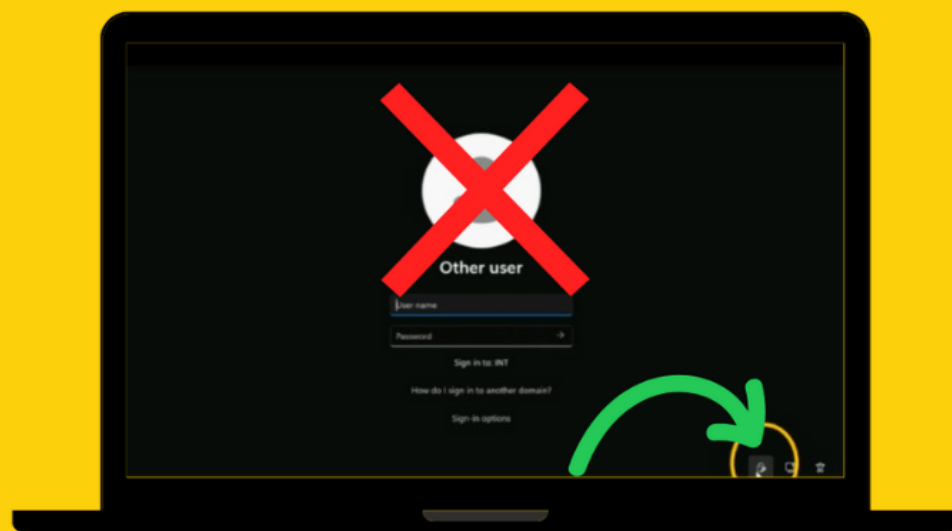
Sign in Email address (UPN):

Jo.Colega@towerswatson.com

EVITE FALHA DE CONFIGURAÇÃO

Siga as instruções deste guia com precisão passo a passo.

Preste atenção especial à Etapa 21, na qual você deve se conectar à VPN antes de entrar em sua área de trabalho do Windows.



O que você precisa saber

Depois de iniciar a configuração é fundamental que **Não haja interrupções**

Recomendações Essenciais:



Interação imediata: A configuração exigirá que você insira credenciais e responda a solicitações na tela. Fique perto do seu dispositivo e interaja em tempo hábil para garantir que as tarefas não expirem.



Prazo esperado: A configuração deve levar entre 1 e 2 horas, dependendo da qualidade do Wi-Fi e da rapidez com que você interage durante a configuração. Se o tempo passar do esperado e você precisar de ajuda, entre em contato com o Suporte de TI (slide 39).



Siga cuidadosamente as instruções fornecidas: Se as etapas não forem seguidas corretamente, o processo pode precisar ser reiniciado ou, em alguns casos, revertido pela TI. Isso pode atrasar significativamente sua configuração e acesso ao dispositivo.

O que você precisará

Acesso Wi-Fi



Depois de iniciar o processo de configuração do laptop, é fundamental que sua conexão Wi-Fi permaneça estável para evitar interrupções. Para garantir isso, recomendamos que você:

- Mantenha o laptop em um só lugar até que a configuração esteja concluída
- Evite usar o hotspot móvel (celular roteando internet)
- Conecte-se na WTWGuest (Wi-Fi para convidados) se estiver em um escritório da WTW. Este guia irá orientá-lo sobre o processo, mas você precisará de um endereço de **e-mail de um colega da WTW que esteja pronto para liberar seu acesso**. Esse colega receberá um e-mail e precisará autorizar sua solicitação de acesso a internet para que você possa se conectar a WTWGuest.

Telefone celular (com acesso à internet)

Certifique-se de ter um celular pessoal pronto para baixar o aplicativo Microsoft Authenticator na Google Play ou na App Store.

Este manual o guiará pelo processo de download e configuração que você precisará seguir.

Microsoft Authenticator

Microsoft Corporation

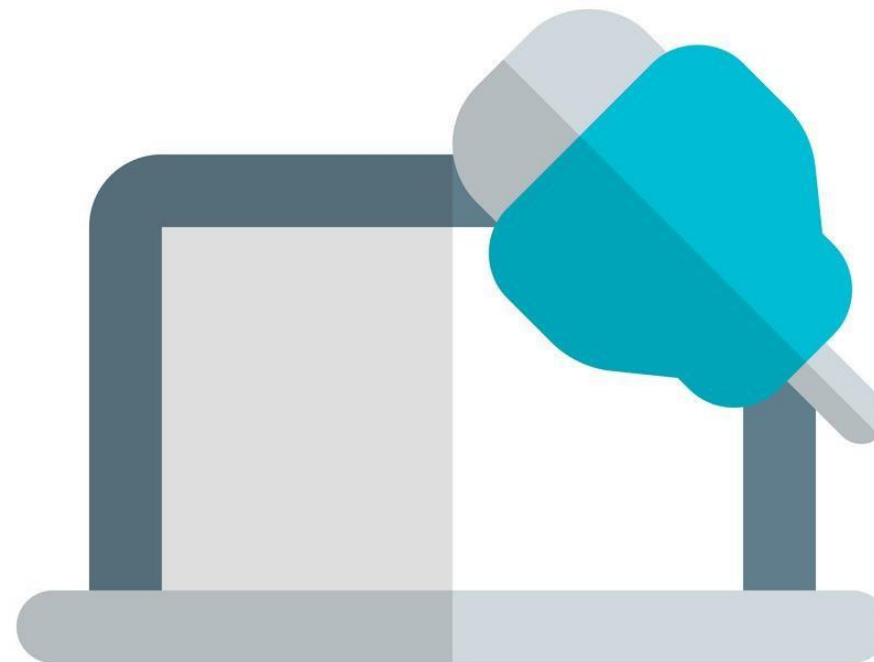


É recomendável configurar a autenticação multifator (MFA) em seu celular pessoal, mesmo que você ainda receberá o seu celular corporativo. Este manual o guiará durante o processo, possibilitando que futuramente você possa adicionar outros dispositivos, incluindo o seu celular corporativo.

Vamos Começar

Etapa 1: Ligue seu laptop e **conecte-o ao carregador USB-C** para garantir que não acabe a bateria durante o processo de configuração.

Importante: Se você estiver configurando seu laptop em um escritório da WTW, não utilize a Dock Station para alimentação, isso pode causar problemas intermitentes. Use a fonte.




Escolha seu País

Etapa 2: Escolha suas **configurações de país /local** na lista fornecida, selecione as configurações de região e local que melhor correspondam à sua localização e clique em **Sim** para continuar.

Importante: O idioma pode continuar em inglês, mesmo selecionando português dependendo da versão do Windows instalada em seu laptop.

Etapa 2

Is this the right country or region?



- United States
- Afghanistan
- Åland Islands
- Albania
- Algeria
- American Samoa

Yes

Escolha o layout do teclado

Etapas 3: Escolha o layout do teclado (Português ABNT) e clique em **Sim**.

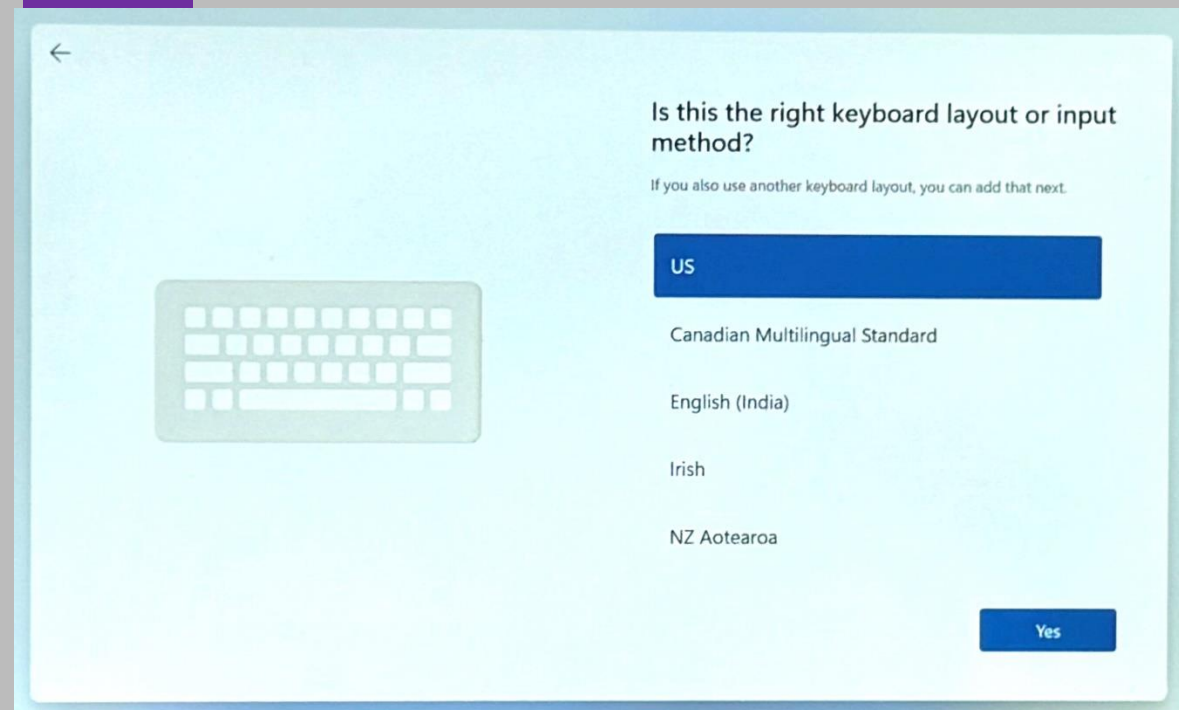
Se **Português ABNT** já estiver selecionado, apenas aperte a tecla **Enter**.

Importante: Na tela seguinte, a opção de adicionar um segundo teclado será apresentada.

Apenas aperte a tecla **Enter** para pular.

Caso utilize um teclado em outro idioma, como por exemplo Inglês (US), você poderá adicionar posteriormente nas configurações do Windows.

Etapas 3



Conecte-se ao Wi-Fi - Remoto

Etapa 4: Você deverá se conectar uma rede Wi-Fi. Se você estiver em um escritório da WTW, consulte as instruções no próximo slide.

Se você estiver trabalhando remotamente, selecione a rede Wi-Fi que utiliza em casa ou em seu local preferido.

Importante: Certifique-se de que a opção "**conectar automaticamente**" esteja selecionada antes de se conectar. Em seguida:

1. Insira a senha Wi-Fi e clique em Avançar.
2. Prossiga para a Etapa 8.

Etapa 4

Let's connect you to a network

You'll need an internet connection to continue setting up your device. Once connected, you'll get the latest features and security updates.



MyHomeWiFi
Secured



Connect automatically

Connect



AP_807580829



CKV01470

Having trouble getting connected?

For troubleshooting tips, use another device and visit aka.ms/networksetup

Next

Conectando a WTWGuest - No escritório

Etapas 5: Você deverá se conectar a uma rede Wi-Fi.

Se você estiver em um escritório da **WTW**, precisará se conectar a rede “**WTWGuest**”.

Talvez seja necessário rolar a lista de Wi-Fi disponíveis para localizar.

Importante: Certifique-se de que a opção **"conectar automaticamente"** esteja selecionada antes de se conectar ao Wi-Fi.

Aguarde até que a tela a seguir seja exibida – isso pode levar 30 segundos.

Etapas 5

Let's connect you to a network

You'll need an internet connection to continue setting up your device. Once connected, you'll get the latest features and security updates.



WTWGuest
Open

Other people might be able to see info you send over this network



Connect automatically

Connect

Conectando a WTWGuest - No escritório

Etapa 6: Digite seu nome e endereço de e-mail da WTW e clique em **Continuar**.

Importante: O próximo passo levará até 60 segundos para aparecer.

Etapa 6

Welcome to WTWGuest

Welcome to the Willis Towers Watson Guest network. Please acknowledge the Acceptable Use Policy. Warning: Unencrypted Connection You are connecting to the WTWGuest network. Please be aware that this connection is not encrypted. For your security, avoid transmitting sensitive information such as passwords, credit card numbers, or personal data while using this network.

A member of this organization needs to approve your request for internet access via email.

Your name

Your email

Continue



Powered by Cisco Meraki

Conectando a WTWGuest - No escritório

Etapa 7:

1. Adicione o endereço de e-mail de um colega que pode aprovar rapidamente seu acesso WiFi.
2. Leia a Política de Uso e **marque a caixinha** de consentimento.
3. Em seguida, clique em “**Solicitar acesso à internet**”.



Seu contato da WTW receberá um e-mail e precisará aprovar seu acesso.



Depois que sua solicitação for aprovada, você terá acesso a WTWGuest e a tela mudará para “Verificação de atualizações”.



Aguarde até que a próxima etapa seja exibida – isso pode levar até 60 segundos.

Etapa 7

Welcome to WTWGuest

Welcome to the Willis Towers Watson Guest network. Please acknowledge the Acceptable Use Policy. Warning: Unencrypted Connection You are connecting to the WTWGuest network. Please be aware that this connection is not encrypted. For your security, avoid transmitting sensitive information such as passwords, credit card numbers, or personal data while using this network.

sponsor email

You must consent to the following to access the internet.

☐

<https://www.willistowerswatson.com/en-US/Notices/global-website-privacy-notice>

Request internet access

Preparando seu dispositivo

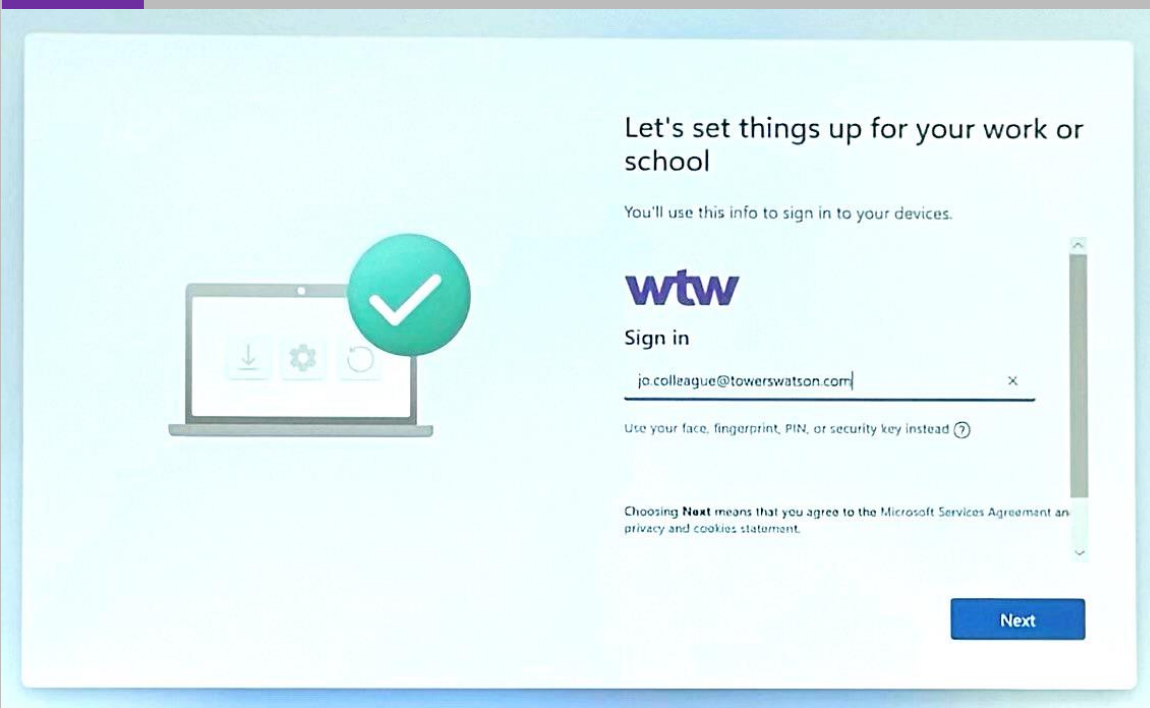
Etapa 8:

Digite o seu **e-mail corporativo**, sempre utilize o e-mail completo (UPN) durante todo o processo de configuração, selecione **Avançar** e em seguida **digite sua senha** e clique em **Avançar**.

**Seu gestor enviará seu UPN e senha por e-mail ou irá imprimir e te entregar – consulte o slide 2.*

Importante: Se encontrar algum problema com seu login, reinicie seu laptop segurando o botão Liga/Desliga por 15 segundos, ligue novamente após 5 segundos, caso o erro persista entre em contato com o suporte de TI (slide 39) para relatar que suas credenciais não estão funcionando.

Etapa 8



Let's set things up for your work or school

You'll use this info to sign in to your devices.

wtw

Sign in

jo.colleague@towerswatson.com

Use your face, fingerprint, PIN, or security key instead ⓘ

Choosing **Next** means that you agree to the Microsoft Services Agreement and privacy and cookies statement.

Next

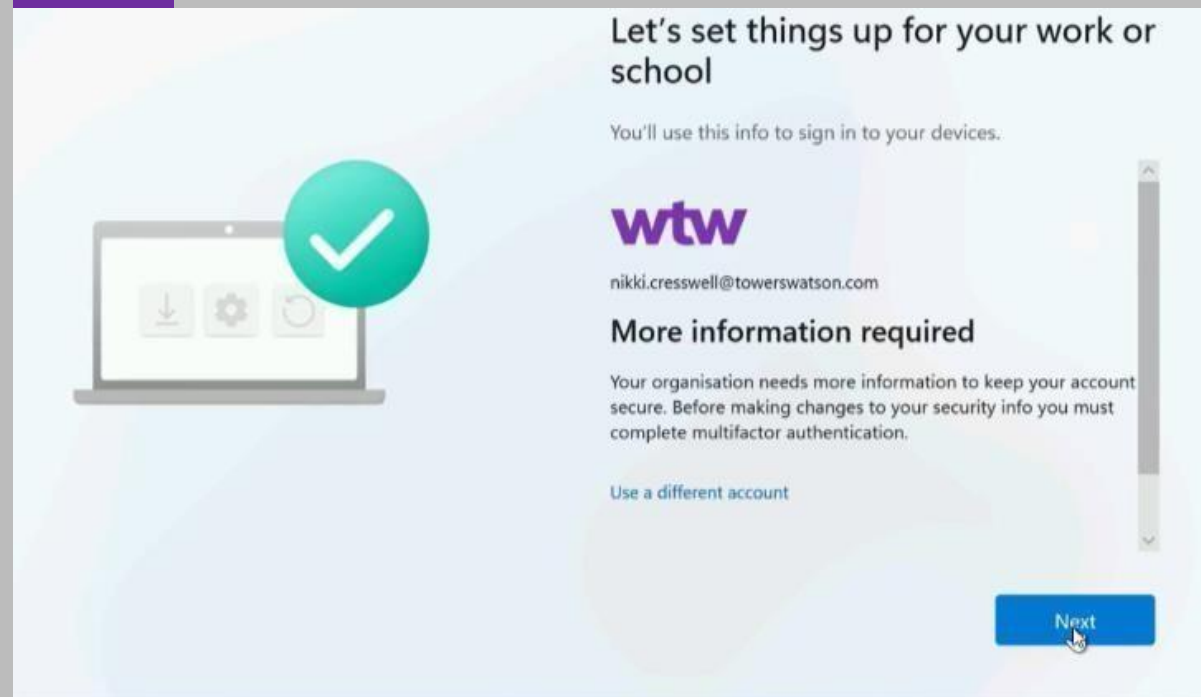
Preparando seu dispositivo

Etapa 9: Quando aparecer a tela

Mais informações necessárias

Clique em **Avançar**

Etapa 9



Let's set things up for your work or school

You'll use this info to sign in to your devices.

wtw

nikki.cresswell@towerswatson.com

More information required

Your organisation needs more information to keep your account secure. Before making changes to your security info you must complete multifactor authentication.

[Use a different account](#)

Next

Configuração da MFA

Com seu celular pessoal em mãos:

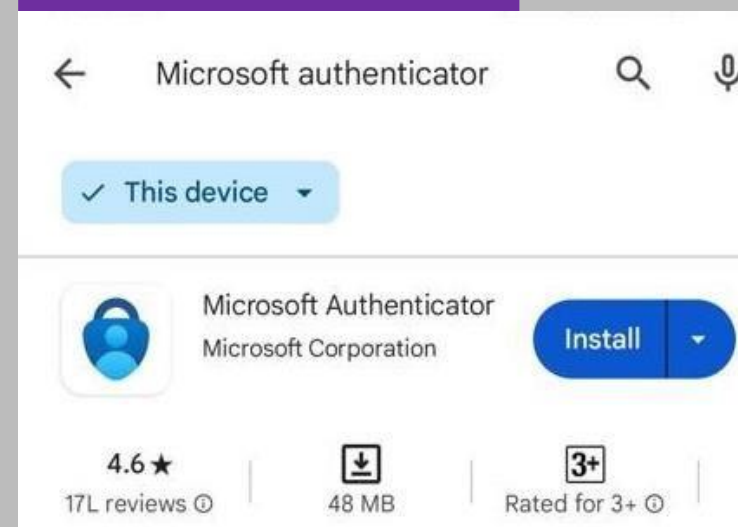
Etapas 10: Você deverá instalar o aplicativo Microsoft Authenticator (MFA).

Baixe o aplicativo Microsoft Authenticator na Play Store (Android) ou na App Store (iOS).

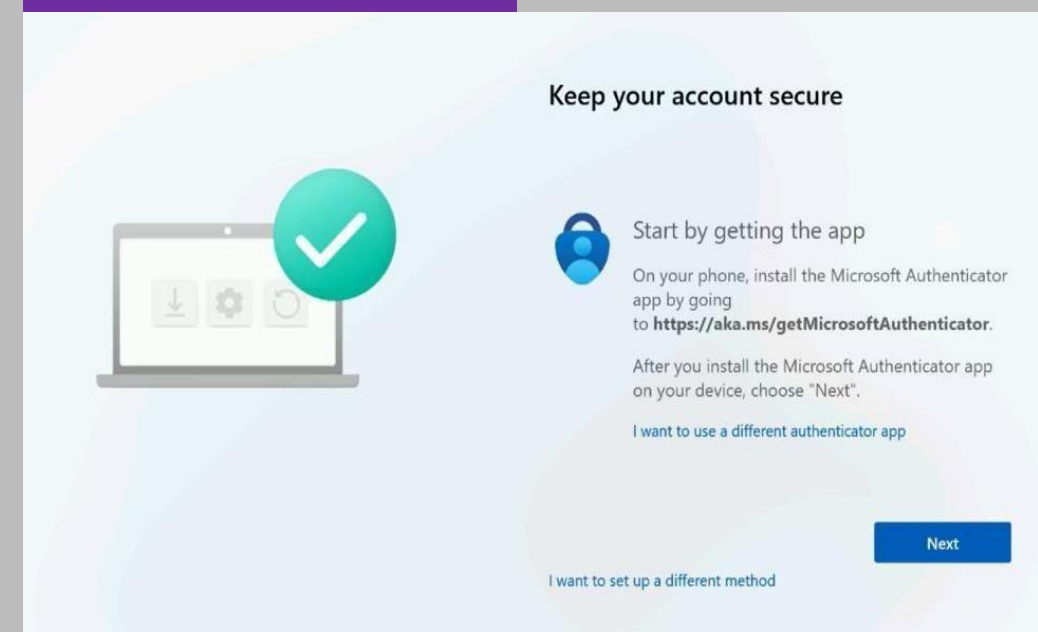
Importante: Não é o Microsoft Defender, observe com atenção o nome do aplicativo antes de fazer o download.

Etapas 11: Depois de instalar o Microsoft Authenticator (MFA), retorne à tela do seu laptop e clique em **Avançar** para continuar.

Etapas 10 - Em seu celular



Etapas 11 - No laptop



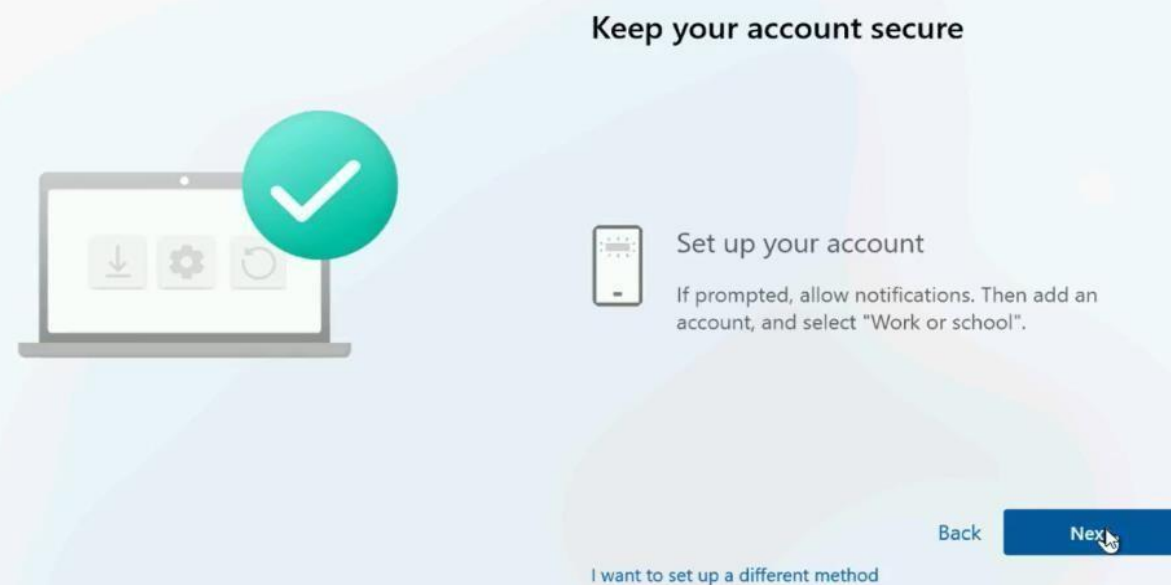
Configuração da MFA

Etapas 12: Na tela do seu laptop, você verá o “Configure sua conta”, selecione **Avançar**.

Antes de selecionar Avançar, verifique se o aplicativo Microsoft Authenticator foi baixado e está aberto em seu dispositivo móvel.

Você precisará usar o Microsoft Authenticator para digitalizar rapidamente um QR Code na próxima tela, que aparecerá apenas por tempo limitado.

Etapas 12



Configuração da MFA

Etapas 13: Você verá um QR Code aparecer na tela do seu laptop.

OBSERVAÇÃO:

Se você já usa o Microsoft Authenticator e possui outras contas pessoais adicionadas no aplicativo, pule para a **Etapas 15**.

Etapas 13



Keep your account secure

Scan the QR code

Use the Microsoft Authenticator app to scan the QR code. This will connect the Microsoft Authenticator app with your account.

After you scan the QR code, choose "Next".



[Can't scan image?](#)

[Back](#)

[Next](#)

[I want to set up a different method](#)

Configuração da MFA

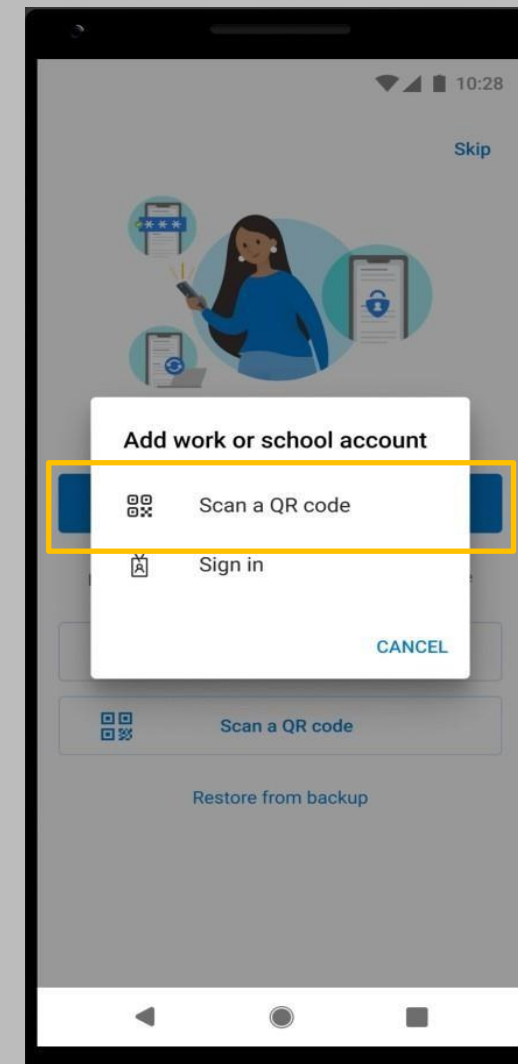
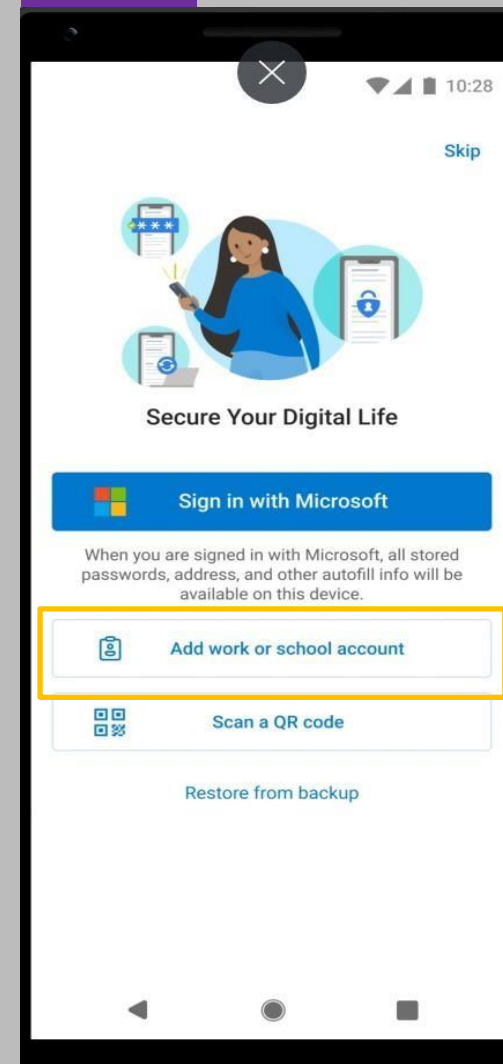
Etapa 14: Abra o aplicativo Microsoft Authenticator em seu celular e selecione **Adicionar conta de trabalho ou escola.**

Escolha **Digitalizar um código QR.** Escaneie o QR Code exibido na tela do seu laptop. Isso adicionará sua conta WTW no Authenticator.

Importante: a conta de trabalho ou escola exige que você adicione seu nome principal de usuário (UPN) – Consulte o e-mail enviado a você pelo seu gerente de linha.

Pule o próximo slide e prossiga para a Etapa 16.

Etapa 14



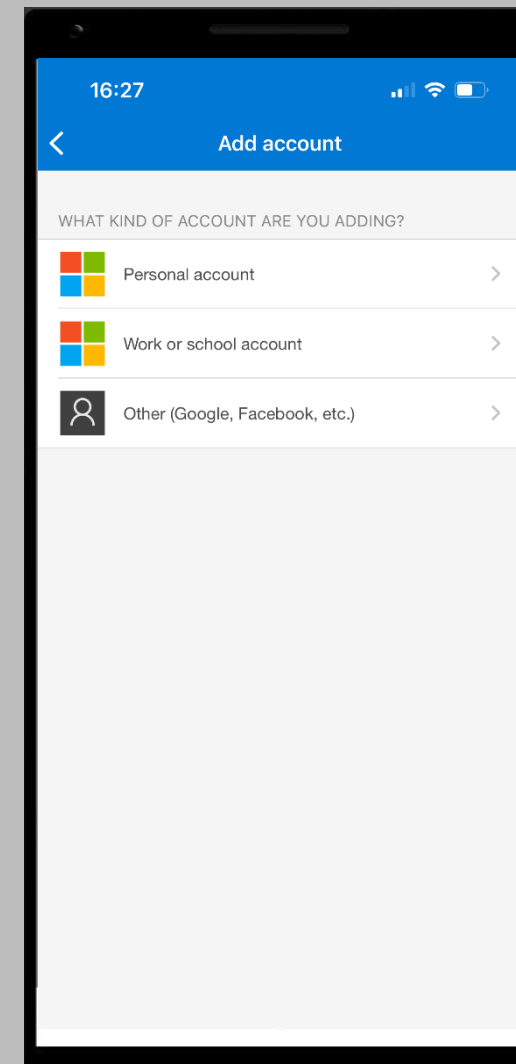
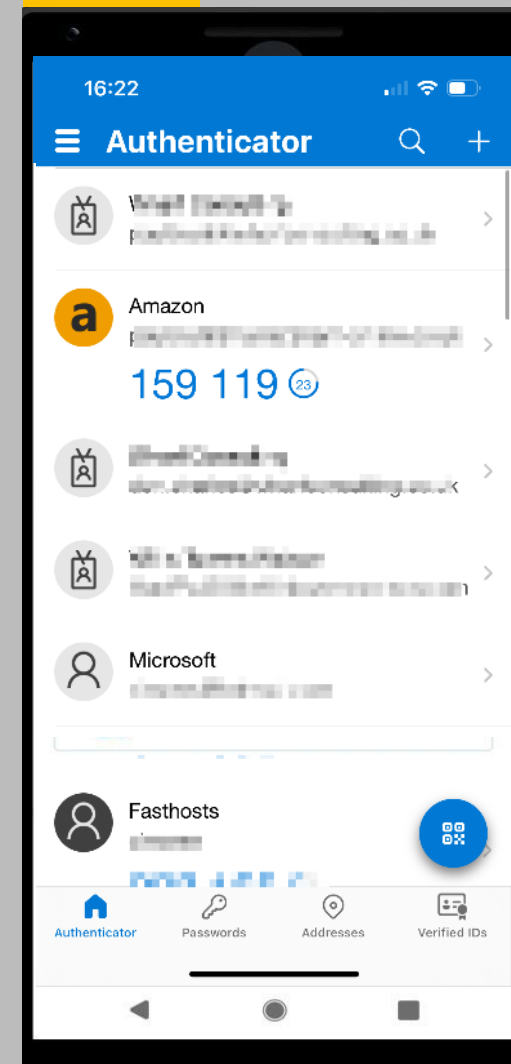
Se você já usa o Microsoft Authenticator e possui contas pessoais adicionadas no aplicativo

Etapa 15: Adicione a conta WTW
Selecionando o **+** no canto superior direito.

Selecione > Conta de trabalho ou escola.

Prossiga para a Etapa 16.

Etapa 15

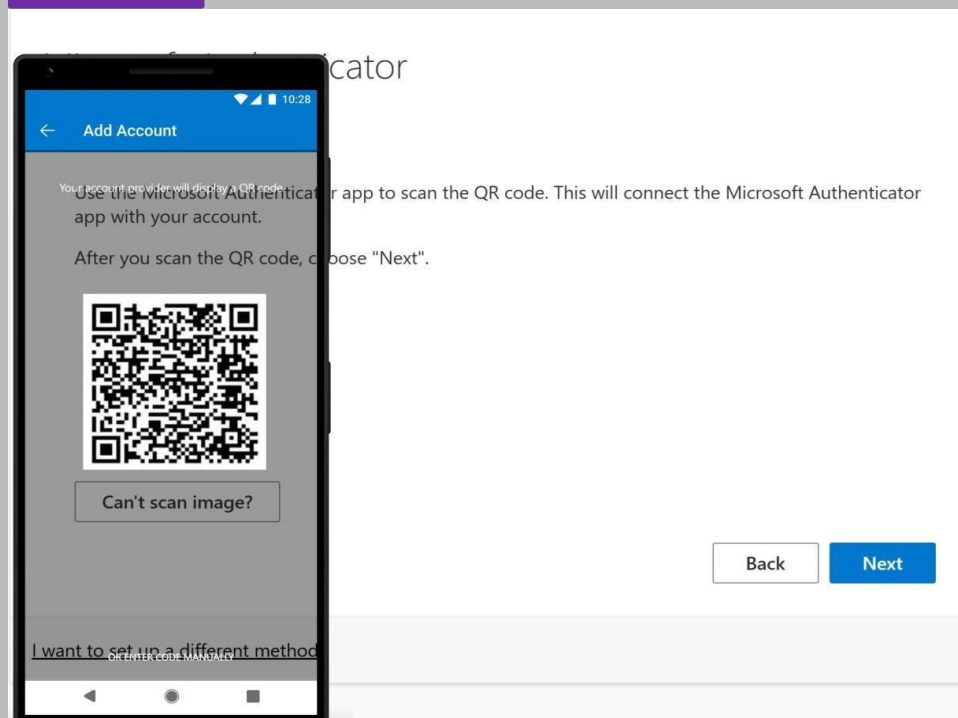


Configuração de MFA

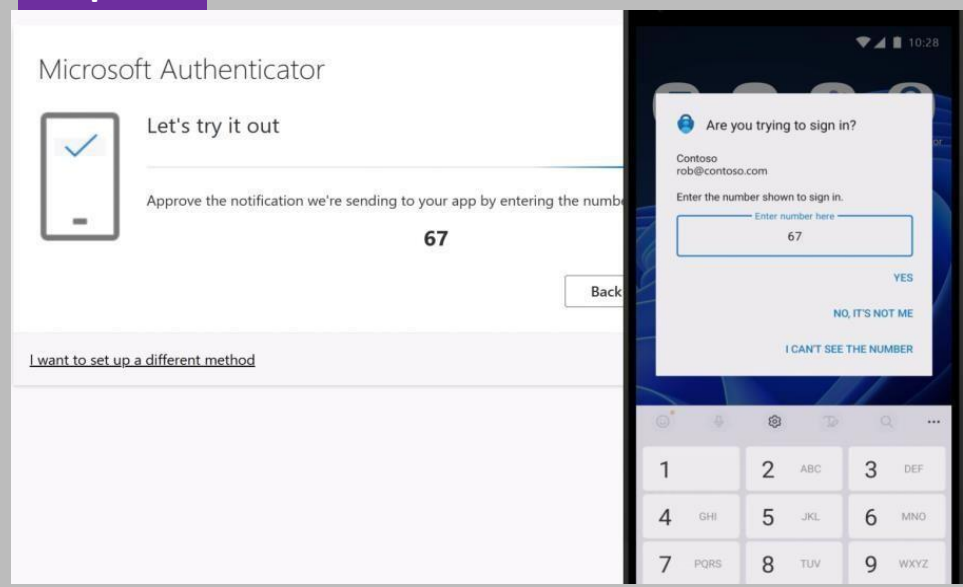
Etapa 16: Aponte seu telefone para a tela do seu laptop e leia o QR Code, aguarde uns segundos, em seguida, clique em **Avançar**.

Etapa 17: Seu laptop solicitará que você teste a configuração da MFA. Um número será exibido em seu laptop, digite esse mesmo número na notificação que você receberá em seu celular e selecione **Sim** para concluir.

Etapa 16



Etapa 17




Configuração de MFA

Etapa 18: Será solicitado que você adicione seu número de celular para receber um código SMS. Selecione o país. Digite seu número de celular com o DDD e selecione **“Receber um código”**. Em seguida, clique em **Avançar**.

Etapa 19: Digite o código de 6 dígitos que receberá via SMS (Mensagem) e clique em **Avançar**.

Etapa 18



Microsoft Authenticator app was successfully registered
Thu, 03 Oct 2024 11:08:12 GMT

Keep your account secure

You can prove who you are by answering a call on your phone or receiving a code on your phone.

What phone number would you like to use?

United States (+1)

Enter phone number


☒ Receive a code
☐ Call me

Message and data rates may apply. Choosing Next means that you agree to the [Terms of service](#) and [Privacy and cookies statement](#).

[Next](#)

[I want to set up a different method](#)

Etapa 19



Keep your account secure

We just sent a 6 digit code to . Enter the code below.

Enter code

[Resend code](#)

[Back](#) [Next](#)

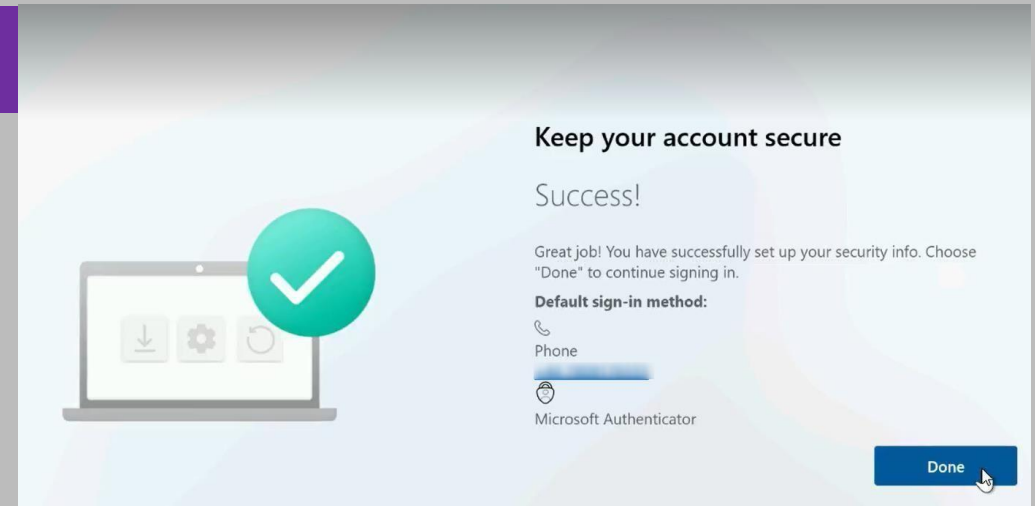
[I want to set up a different method](#)

Configuração de MFA

Etapa 20: Clique em **Concluído**.

Você concluiu a configuração da MFA.

**Etapa
20**

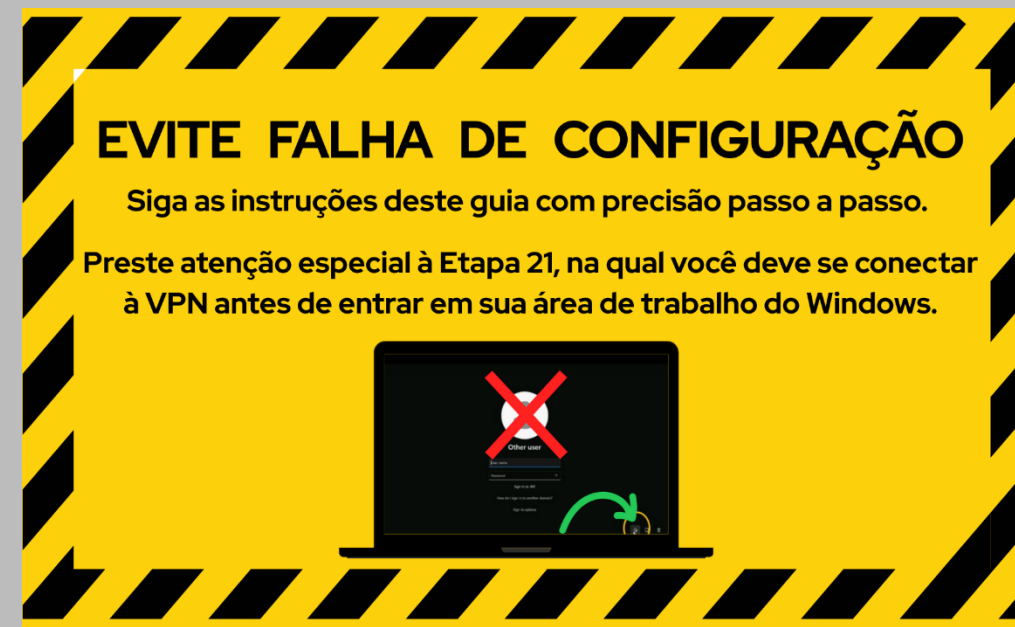
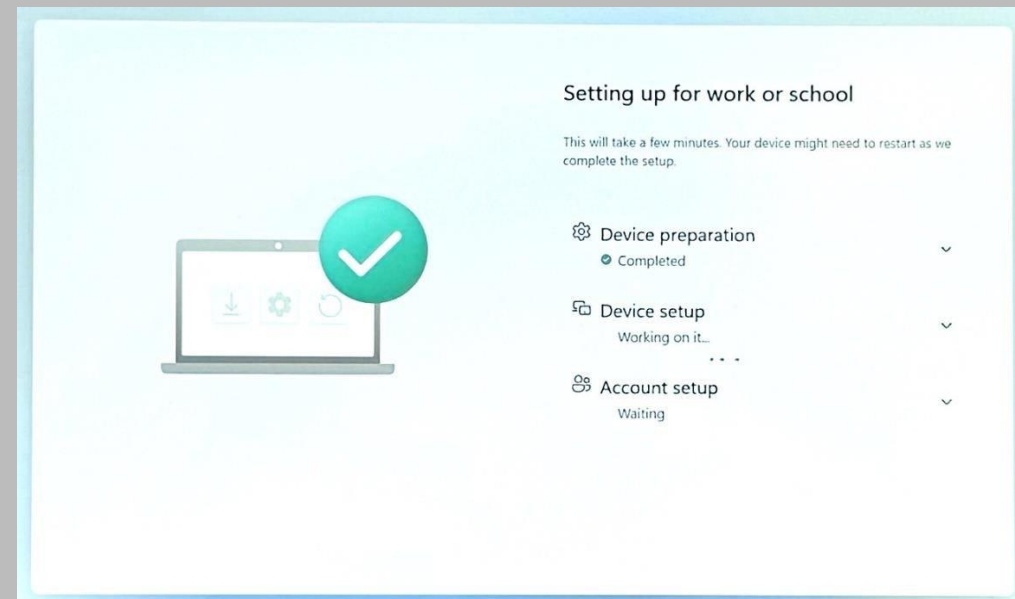


Configuração automatizada de 30 minutos

A configuração automática assumirá e todos os aplicativos serão instalados, esse processo poderá levar até 1 hora. O computador poderá reiniciar, mas não se preocupe, a configuração continuará automaticamente.

Se você encontrar o erro: 'Dispositivo já está inscrito' Isso poderá ser resolvido sem suporte de TI, simplesmente reinicie o laptop.

Importante: Quando a tela de login aparecer, NÃO FAÇA LOGIN. Conclua as próximas etapas para se conectar à VPN primeiro! Veja o próximo slide.



Conectar-se à VPN – Não tente entrar

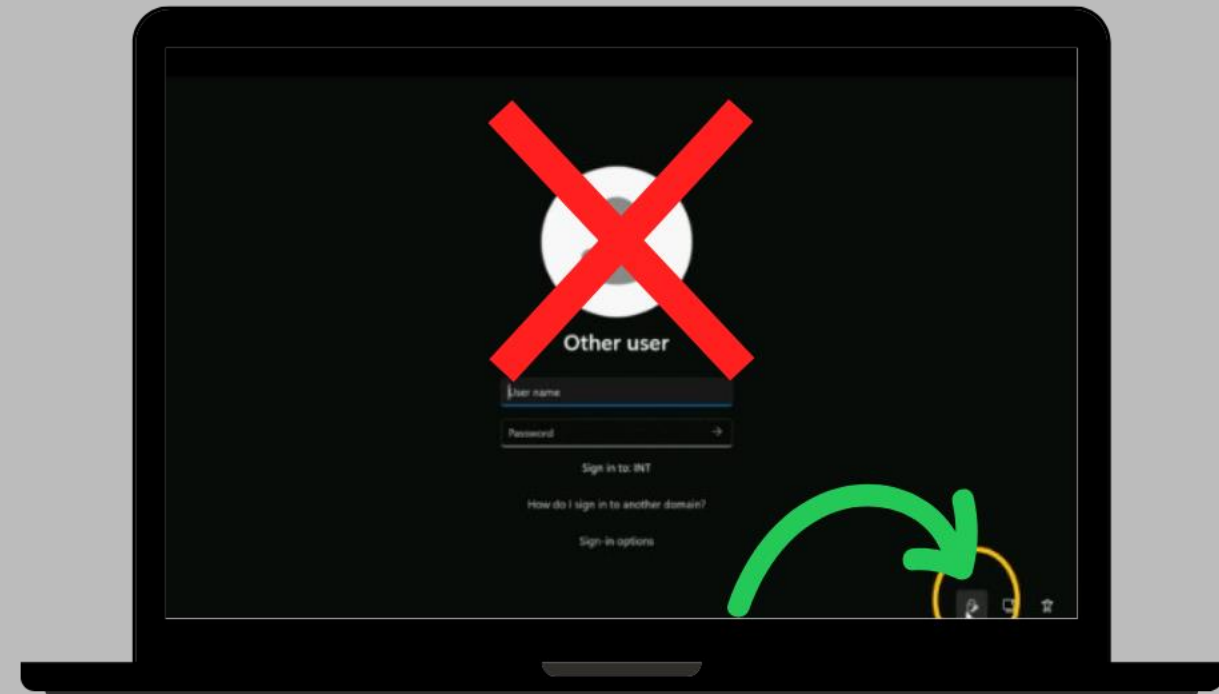
Etapas 21: Quando o processo de criação de usuário finalizar e a tela de login do Windows aparecer informando:

Other user ou Outro Usuário

NÃO TENHA FAZER LOGIN

Em vez disso, no canto inferior direito da tela **Clique no Ícone Cadeado com uma Chave** para fazer login na VPN.

Etapas 21



Conectar-se à VPN

Etapa 22:

1. Insira seu **e-mail completo** (UPN) –
Clique em **Avançar**
2. Digite sua senha – Clique em **Entrar**

Seu gestor(a) deverá ter entregue a você, suas credenciais com e-mail completo (UPN) e senha.

Etapa 22



wtw

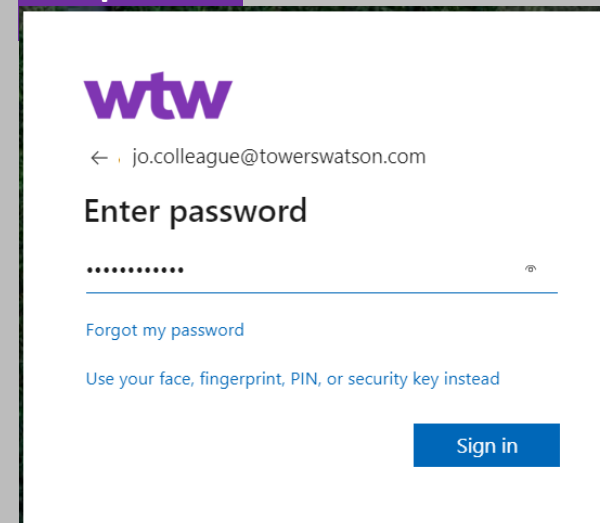
Sign in

jo.colleague@towerswatson.com

[Can't access your account?](#)

Next

Etapa 22



wtw

← jo.colleague@towerswatson.com

Enter password

.....

[Forgot my password](#)

[Use your face, fingerprint, PIN, or security key instead](#)

Sign in

Conectar-se à VPN

Aprovando a solicitação de Login

Etapa 23: Aprove o login usando a MFA via Microsoft Authenticator em seu celular.

Etapa 24: Quando solicitado a “permanecer conectado?”, clique em **Sim**.

Depois de conectado, clique no botão **Back/Voltar**.

Etapa 23

wtw

jo.colleague@towerswatson.com

Approve sign in request

Open your Authenticator app, and enter the number shown to sign in.

48

Didn't receive a sign-in request? **Swipe down to refresh** the content in your app.

[I can't use my Microsoft Authenticator app right now](#)

[More information](#)

Etapa 24

wtw

katrinemarie.basilio1@willistower...

Stay signed in?

Do this to reduce the number of times you are asked to sign in.

☐ Don't show this again

No

Yes



Connected

Back

Logar no Windows

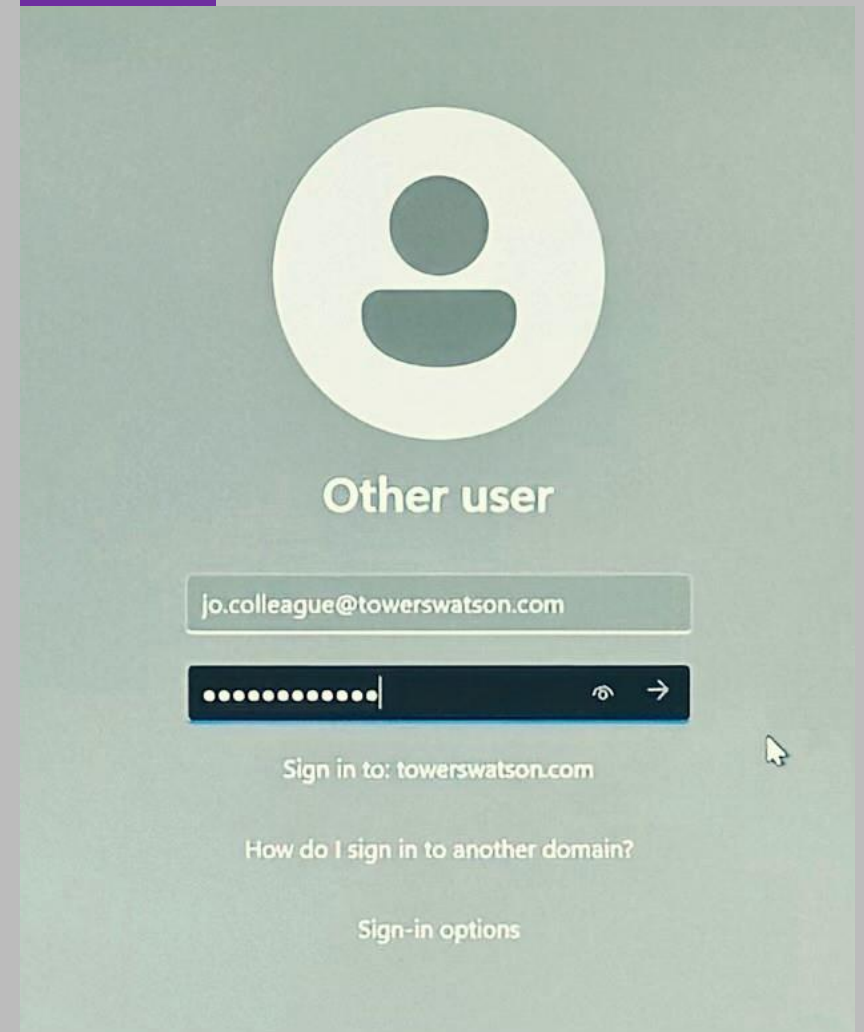
Etapas 25: Entre na sua conta usando seu e-mail completo (UPN) e Senha que foi enviado a você pelo seu gestor –
Não utilize seu nome de usuário.

Você pode ser solicitado a alterar sua senha.

Domínio indisponível? Esse erro pode ser resolvido rapidamente sem suporte de TI ao:

1. Reiniciar o laptop.
2. O processo de configuração só pedirá que você repita as etapas 21 a 24.
3. Aguarde 10 minutos antes de tentar a Etapa 25 novamente.

Etapas 25



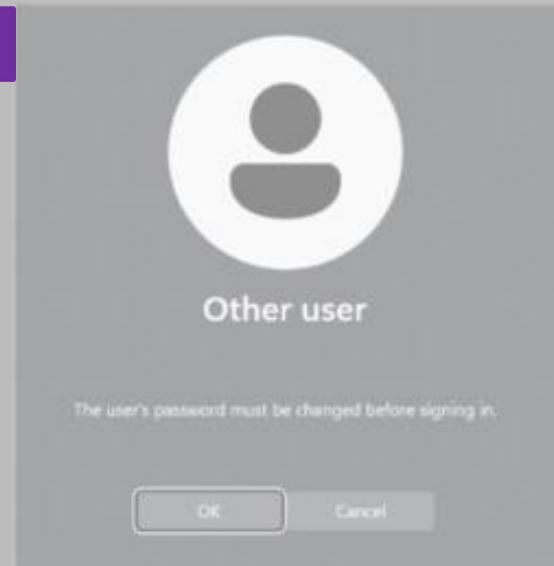
Altere sua senha – se solicitado

Etapa 26: Mude para uma senha de sua escolha.

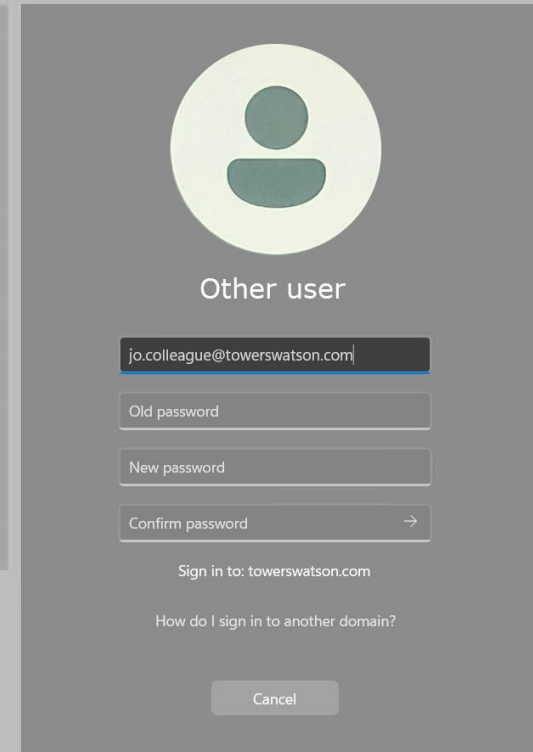
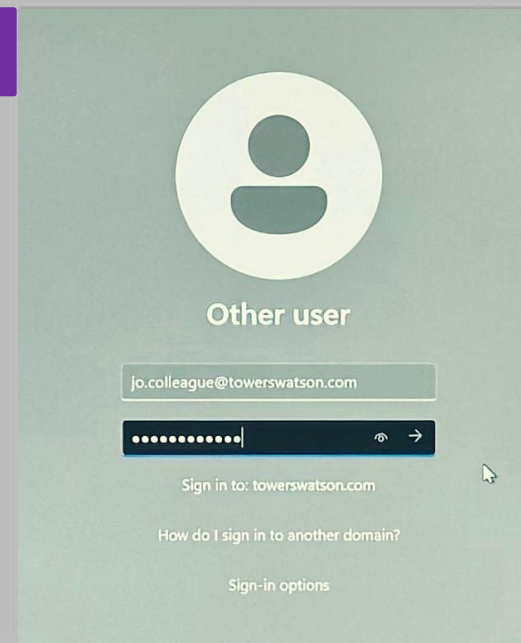
Use uma combinação de símbolos, caracteres especiais e letras maiúsculas e minúsculas. Você pode optar por usar uma frase secreta ou três palavras aleatórias para criar algo mais memorável.

Etape 27: Depois que a senha for alterada com sucesso, faça login usando sua nova senha.

Step 26



Step 27

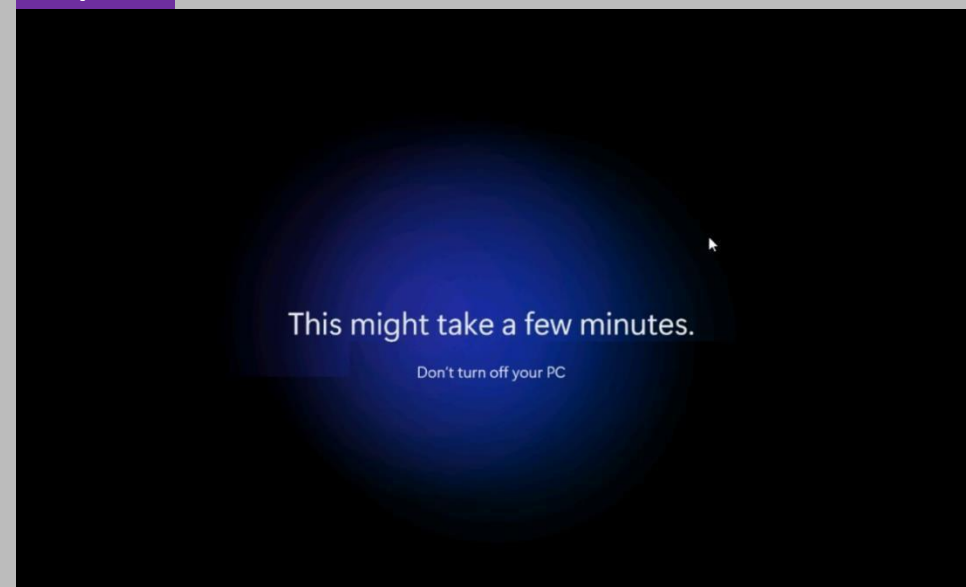


Configuração e autenticação automáticas de contas

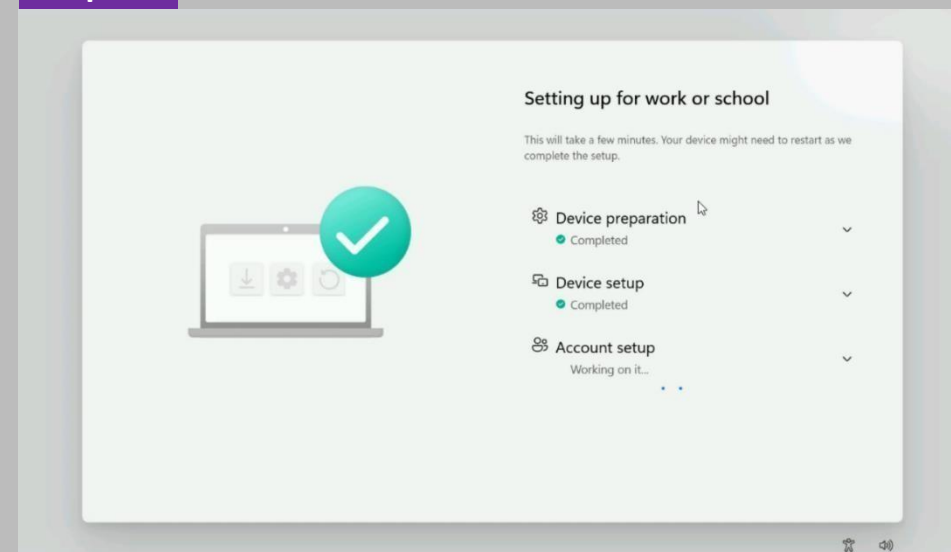
Etapa 28: A configuração automática continuará e o Windows criará seu usuário no computador.

Etapa 29: Talvez você seja solicitado a autenticar novamente usando MFA. Se receber a notificação no seu celular, autentique usando o número recebido e clique em sim – consulte o slide 27.

Etapa 28



Etapa 29



Conectando-se aos serviços do Microsoft 365

Etape 30: Será solicitado que você entre novamente.

Use seu nome principal de usuário (UPN) para entrar – Seu gerente de linha terá enviado um e-mail para sua UPN.

Step 30



Sign in

jo.colleague@towerswatson.com

No account? [Create one!](#)

[Can't access your account?](#)

Next

Conectando-se aos serviços do Microsoft365

Etapas 31: A última entrada é necessária para permitir que a organização gerencie seu dispositivo.

Neste ponto, você só deve clicar em **OK** – não selecione nenhuma outra opção.

Etapas 31

Automatically sign in to all desktop apps and websites on this device?

Selecting **Yes, all apps** will:

- Allow us to use your work or school account to sign you in to other desktop apps and websites you use on this device.
- Register this device with your organisation, allowing your organisation to view device information like the device's name.

Is this a shared device? If so, consider signing in to this app only.

Your organisation also needs to manage this device to access some enterprise resources. Allowing this will enable your IT admin to perform various operations remotely like controlling settings, installing apps, and resetting this device.

☒ **Allow my organisation to manage my device**

[Learn more](#)

Yes, all apps No, this app only

Essencial – Etapas Finais

Etapas 32: Clique em **Concluído** e depois de alguns momentos você será conectado ao seu novo dispositivo.

Etapas 32

You're all ready!

We've added your account successfully. You now have access to your organisation's apps and services.

Done

Setting up for work or school

This will take a few minutes. Your device might need to restart as we complete the setup.



Device preparation

Completed

Device setup

Completed

Account setup

Working on it...

• • • • •

Essencial – Etapas Finais

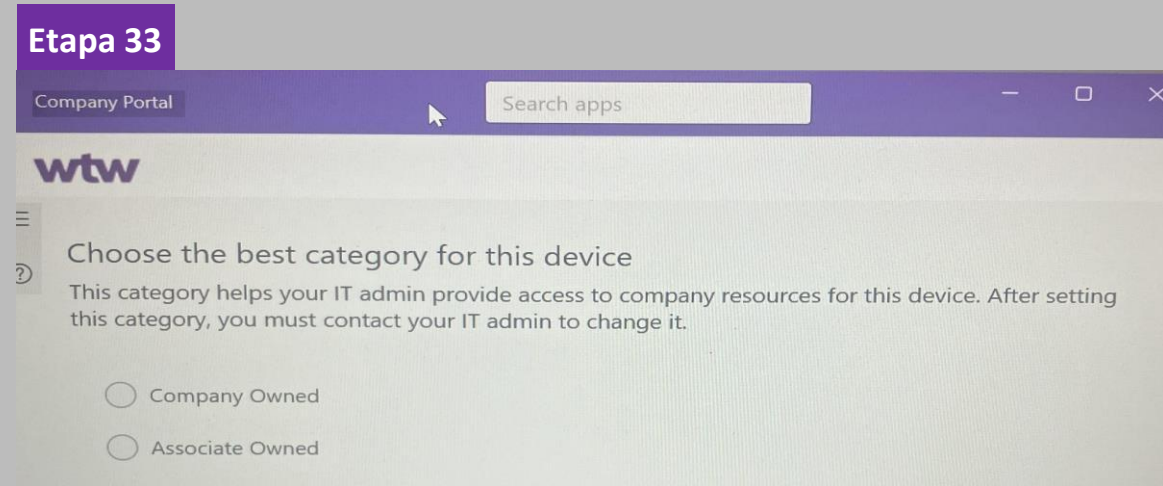
Etapas 33: Pesquise no Menu Iniciar e abra o aplicativo **Company Portal/Portal da Empresa** logo após chegar à sua área de trabalho. Mais orientações estão disponíveis nos slides a seguir.

Quando o Portal da Empresa for aberto:

- i) Confirmar os termos e condições
- ii) Confirme se o dispositivo pertence à empresa.

Etapas 34: Reinicie seu laptop.

Importante: Você deve reiniciar antes de acessar outros aplicativos.



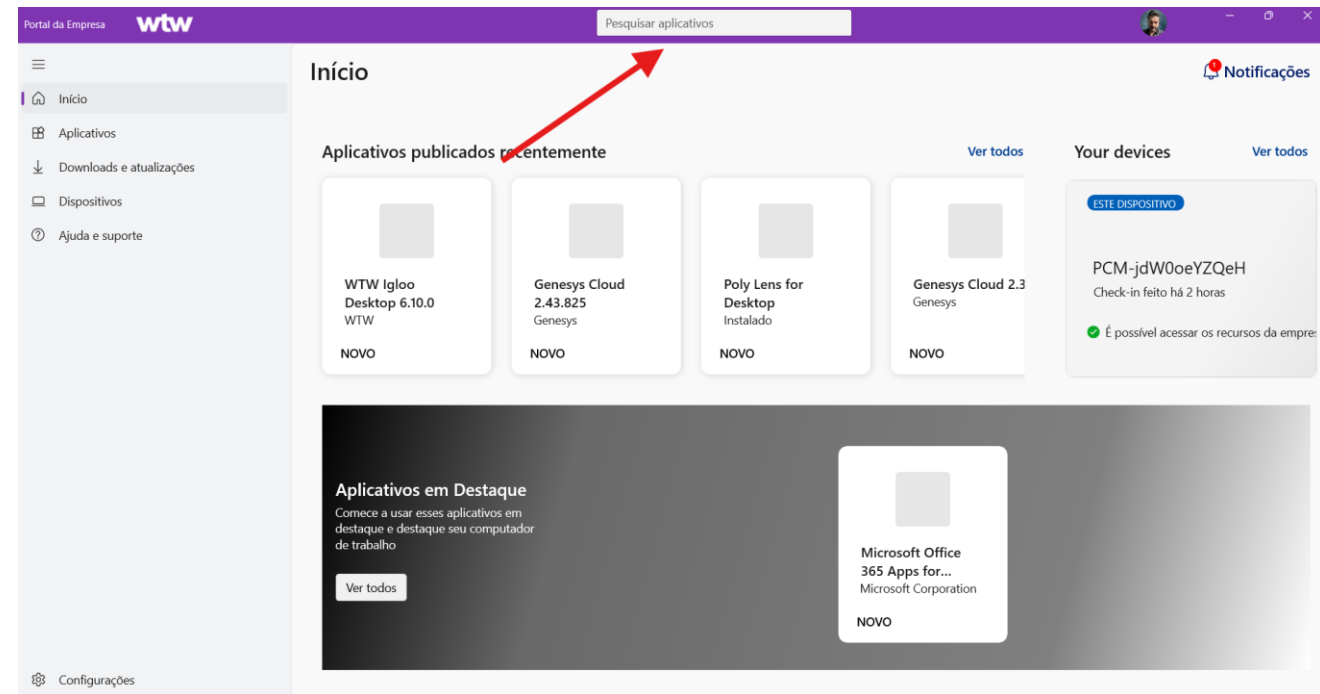
Lista de verificação pós-configuração

- 1) **Você reiniciou pelo menos uma vez após o primeiro login? Caso contrário, faça isso agora.**
- 2) Se você estiver no escritório, após o processo de configuração certifique-se de que seu laptop está conectado ao Wi-Fi WTWColleague e não mais em WTWGuest.
- 3) Verifique se o **idioma, teclado e fuso horário** do Windows estão corretos. Você pode precisar Instalar um **Pacote de Idiomas para o MS Office**. [Leia as orientações adicionais.](#)
- 4) Abra o **Outlook**. Se ele solicitar suas credenciais de login, reinicie seu dispositivo. Se o Outlook continuar a solicitar suas credenciais de login, entre em contato com o Suporte de TI (slide 39).
- 5) Pesquisar o Portal da Empresa usando a caixa Pesquisar no Menu Iniciar do Windows e; Instale todos os aplicativos de negócios necessários para sua função. Para obter mais orientações sobre o Company Portal/Portal da Empresa, e como instalar aplicativos de negócios adicionais, Consulte o próximo slide.
- 6) Observação para TIC e Aposentadoria – Colegas da América do Norte: Pesquise o **Office x64** no Company Portal e instale o **Microsoft Office 365 Apps for Enterprise de 64 bits**.

Como instalar aplicativos de negócios

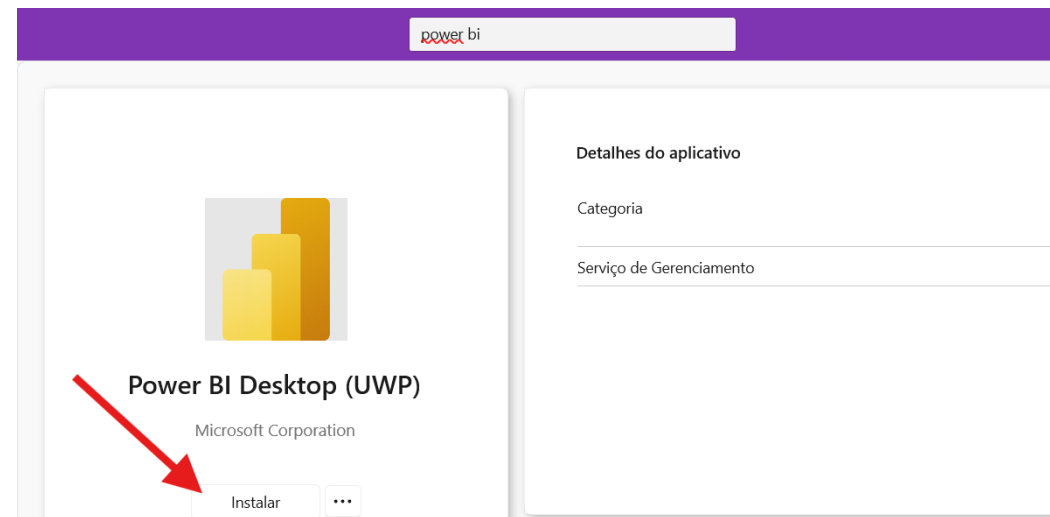
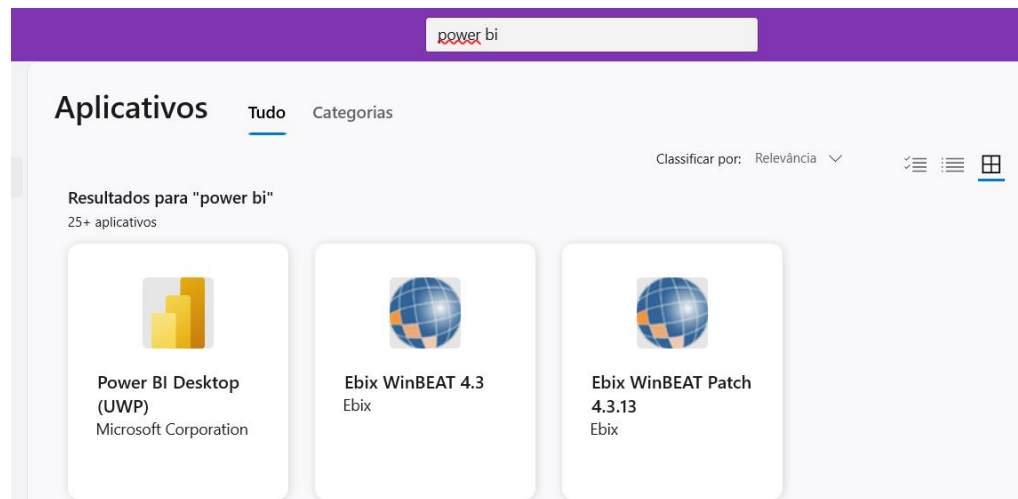
Embora os programas e aplicativos principais tenham sido pré-instalados, você poderá baixar e instalar aplicativos específicos para sua função no Company Portal/Portal da Empresa.

- › Clique em **Pesquisar** na barra de tarefas do Windows ou abra o **Menu Iniciar**
- › Digite: **Company Portal** ou **Portal da Empresa** e abra o aplicativo.
- › Digite em **Pesquisar Aplicativos**, o programa que deseja instalar, Por exemplo: Power BI, uma lista de todos os aplicativos com essas palavras aparecerá na tela.



Como instalar os aplicativos de negócio

- › Selecione o aplicativo que deseja e **clique em “Instalar”**. Isso pode demorar algum tempo para fazer o download, dependendo da velocidade e da qualidade da sua conexão à internet.



- › Quando a sincronização estiver concluída, a instalação começará. (Você também receberá uma notificação que o programa está sendo baixado). Depois que o aplicativo for instalado, você poderá vê-lo listado no Menu Iniciar.

Cuidando do seu laptop

A WTW usa principalmente laptops alugados, apenas é importante cuidar deles para mantê-los em boas condições. Ajude-nos a fazer isso seguindo estas etapas:

- Certifique-se de que os laptops da WTW sejam usados apenas para fins comerciais.
- Não personalize seu laptop com adesivos.
- Tome cuidado para evitar danos.
- Ao limpar seu laptop, certifique-se de usar um pano de microfibra com Álcool Líquido para a Tela e Álcool Isopropílico para o teclado e tampa do laptop.
- Quando não estiver em uso, armazene seu laptop em um local seguro.
- Comunique imediatamente qualquer problema com o laptop ao departamento de TI para solução de problemas e suporte.

Por "[etapas adicionais para novos laptops](#)" pesquise na intranet da WTW.

Suporte

Se você precisar de suporte durante qualquer um desses processos, entre em contato com o Service Desk de TI da **WTW**.

Brazil:

+55 11 4680 6585

Portugal:

+35 121 125 0565

North America	Telephone	International	Telephone
Canada	+14375616955	Asia, Australasia, and India	
United States	+16159935734	Australia	+61399175248
		China	+861057832999
Europe	Telephone	Hong Kong	+85225925497
Austria	+4314170818	India	+912269115888
Belgium	+3228084387	Indonesia	+18038540034
Denmark	+4589873590	Japan	+81345633217
France	+33360840280	Malaysia	+60327834304
Germany	+496980884354	New Zealand	+6499849441
Ireland	+35319036208	Philippines	+63286396741
Italy	+390247787999	Singapore	+6569298560
Netherlands	+31202417675	South Korea	+827047844355
Norway	+4775803209	Taiwan	+88600801136297
Portugal	+351211250565	Thailand	+6624304558
Spain	+34932200700	Vietnam	+1800400177 (Toll Free)
Sweden	+46313613487		
Switzerland	+41215880548	Latin America	Telephone
United Kingdom	+442036082801	Argentina	+541120401652
		Brazil	+551146806585
Middle East and Africa	Telephone	Chile	+56229381504
South Africa	+27105008835	Colombia	+576015086572
United Arab Emirates	+97144490599	Mexico	+525541632572
Israel	+97237530535	Peru	+5117018887
		Venezuela	+582127102154

Obrigado!