

# 设置说明

## 新/替换

## 笔记本电脑

开始使用设备的用户指南

2025 年 7 月 V3.8

## 开始之前

确保您拥有以下 WTW 证书

- **密码：（非 PIN）**。如果您不知道密码，您可以在 <https://aka.ms/sspr>（前提是您使用设置有 MFA 的移动设备）。
- **用户主体名称（UPN）**：这将以 [@willistowerswatson.com](mailto:willistowerswatson.com)或[@towerswatson.com](mailto:towerswatson.com)（而不是[@wtwco.com](mailto:wtwco.com)）。
- **MFA**：iPhone 用户在设置过程中需要使用多重身份验证（MFA）。

中国的非 iPhone 用户在进一步执行本指南之前，应致电 IT 服务台，以确保其设备已添加到临时 SMS 身份验证的例外列表中。（+86 105 783 2999）

## 其他必需品

### 无线网络



一旦你开始笔记本电脑的设置过程，你的Wi-Fi连接保持稳定以避免中断是至关重要的。为了确保这一点，我们建议您：

把笔记本电脑放在一个地方，直到设置完成

- 避免使用移动热点
- 如果您在WTW办公室，请注册访客Wi-Fi。本指南将引导您完成整个过程，但您需要为WTW同事准备好验证您的访问权限的电子邮件地址。该同事需要从他们的电子邮件中验证您的请求，并且只有在他们这样做之后才能启用您的访问权限。

## 你需要知道的

一旦你开始笔记本电脑的设置过程，它是至关重要的，它不中断！我们建议：



**提示交互：**设置将要求您输入凭据并响应提示。始终靠近您的设备并及时互动，以确保任务不会超时。



**预计时间：**设置需要1-2小时，具体取决于你的Wi-Fi质量和你对提示的反应速度。如果需要额外的支持，请使用幻灯片29上提供的联系方式与IT部门联系。

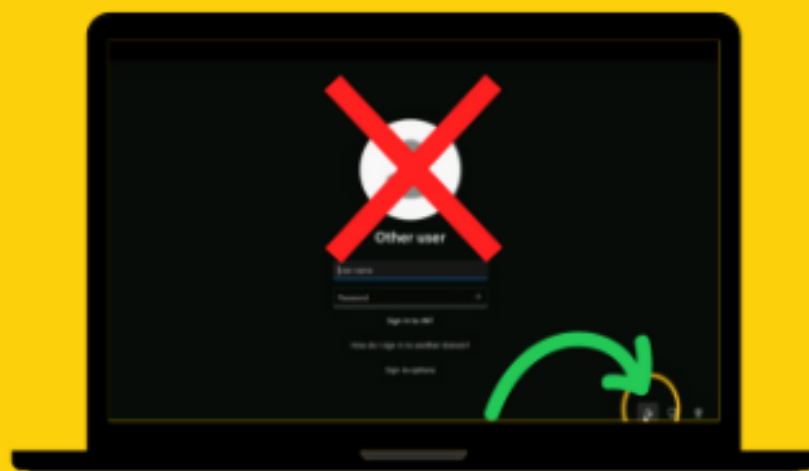


**仔细遵循所提供的说明。**如果未正确遵循这些步骤，则可能需要重新启动流程，或者在某些情况下，IT可能需要回滚。这可能会显著延迟您的设置和对设备的访问。

# 避免设置失败

按照本指南中的说明进行分步精确操作。

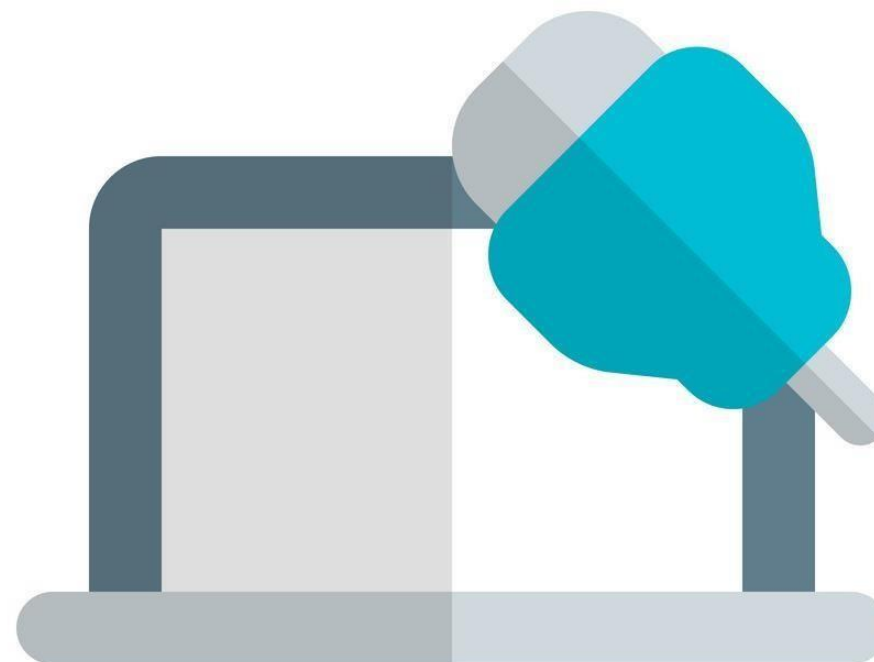
请特别注意步骤 10，在登录 Windows 桌面之前，您必须连接到 VPN。



## 让我们开始吧

**步骤1：**打开笔记本电脑，并将其连接到交流电源，以确保在设置过程中不会中断。

**重要提示：**如果您在WTW办公室设置笔记本电脑，请不要使用对接站供电，因为这可能会导致间歇性问题。




## 选择您的国家/地区

**步骤2：** 从提供的列表中选择您的国家/地区，选择最适合您所在地点的地区和地区，然后单击是继续。

**重要提示：** 您在这里选择的语言将在整个设置过程中使用，并将决定最终桌面和windows界面的语言。

### Step 2



Is this the right country or region?

United States

Afghanistan

Åland Islands

Albania

Algeria

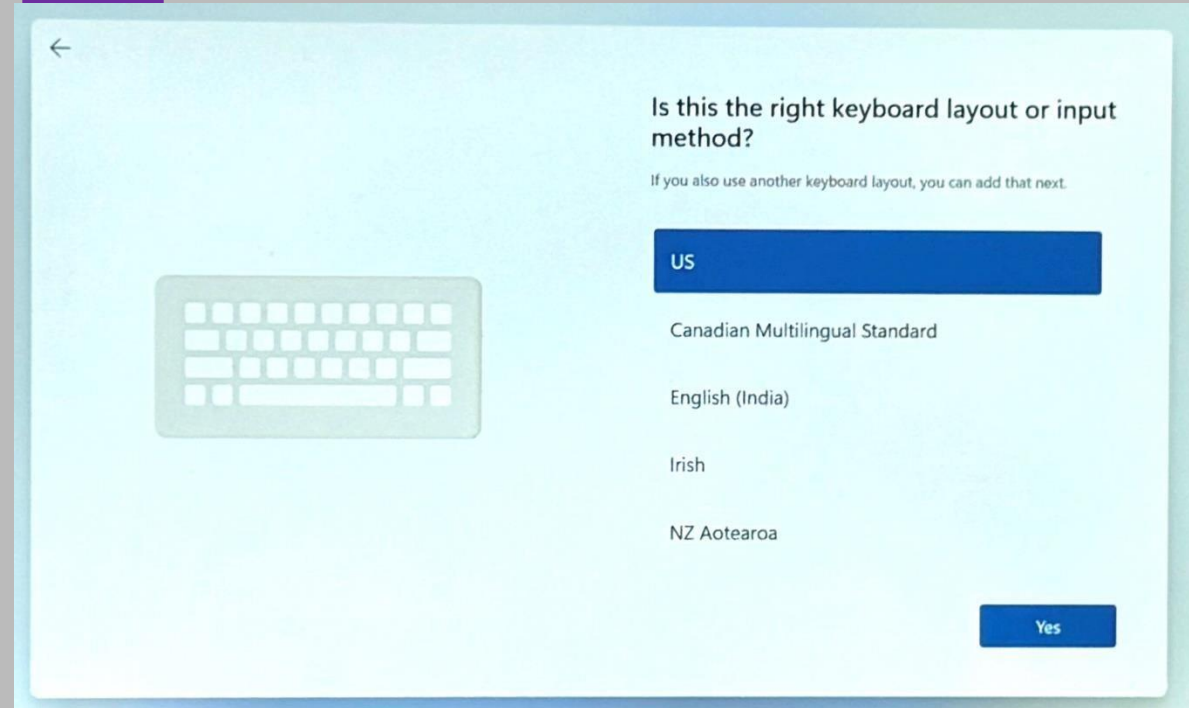
American Samoa

Yes

## 选择键盘布局

**步骤3**：从提供的选项中选择键盘布局，然后单击**Yes**。重要：如果出现第二个键盘选项，请选择**Skip**以继续设置。

### Step 3





## 连接到Wi-Fi -远程

**步骤4：**系统会提示你连接Wi-Fi网络。如果你要加入WTW办事处内的Wi-Fi，请参阅下一张。**或者**远程办公时，请选择相应的Wi-Fi网络。

**重要：**在连接到首选网络之前，**必须**确保选择“自动连接”选项。然后：

- i) 输入正确的网络密钥（Wi-Fi密码），单击“下一步”。
- ii) 执行步骤8.

### Step 4

## Let's connect you to a network

You'll need an internet connection to continue setting up your device. Once connected, you'll get the latest features and security updates.

MyHomeWiFi  
Secured

☒ Connect automatically

Connect

AP\_807580829

CMN01470

### Having trouble getting connected?

For troubleshooting tips, use another device and visit [aka.ms/networksetup](https://aka.ms/networksetup)

Next

## 连接到访客Wi-Fi -在办公室

**步骤5：**系统将提示您连接到WI-FI网络。

如果您在**WTW办公室**，则需要连接到“**WTWGuest**”。  
您可能需要向下滚动可用的Wi-Fi列表来定位。

**重要：**在连接到**WTW Guest**网络之前，必须确保选择“**自动连接**”选项。等待下面的屏幕显示-这可能需要30秒。

### Step 5

#### Let's connect you to a network

You'll need an internet connection to continue setting up your device. Once connected, you'll get the latest features and security updates.



WTWGuest  
Open

Other people might be able to see info you send over this network



Connect automatically

Connect

## 连接到访客Wi-Fi -在办公室

**步骤6:**输入您的姓名和WTW电子邮件地址，然后单击**Continue**。

接下来的步骤需要60秒才能出现。

### Step 6

## Welcome to WTWGuest

Welcome to the Willis Towers Watson Guest network. Please acknowledge the Acceptable Use Policy. Warning: Unencrypted Connection You are connecting to the WTWGuest network. Please be aware that this connection is not encrypted. For your security, avoid transmitting sensitive information such as passwords, credit card numbers, or personal data while using this network.

A member of this organization needs to approve your request for internet access via email.

Your name

Your email

Continue



Powered by Cisco Meraki

## 连接到访客Wi-Fi -在办公室

### 步骤7：

- i) 为可以快速批准您的 WiFi 访问的同事添加电子邮件地址
- ii) 阅读可接受的使用政策，并勾选复选框表示同意。
- iii) 然后选择“请求互联网访问”。



您的WTW联系人将收到一封他们需要批准的电子邮件。



在你的请求被批准后，你就可以使用安全的Wi-Fi了，屏幕会变成“正在检查更新”。



等待下一步显示-这可能需要60秒。

### Step 7

## Welcome to WTWGuest

Welcome to the Willis Towers Watson Guest network. Please acknowledge the Acceptable Use Policy. Warning: Unencrypted Connection You are connecting to the WTWGuest network. Please be aware that this connection is not encrypted. For your security, avoid transmitting sensitive information such as passwords, credit card numbers, or personal data while using this network.

sponsor email

You must consent to the following to access the internet.

☐

<https://www.willistowerswatson.com/en-US/Notices/global-website-privacy-notice>

**Request internet access**

## 准备你的设备

您的设备可能会在后台完成多项任务，并且您可能会在第 8 步之前看到几条临时消息。

**步骤8:**您需要提供您的登录凭据。

这将是您的**用户主体名(UPN)\*和密码**。

*\*这将是您的用户主体名称 (UPN) \* 和密码 - 请参阅幻灯片 2*

*如果您在登录时遇到任何问题，请使用幻灯片29中提供的联系方式联系IT ServiceDesk，报告您的凭据无法工作。*

然后单击**Next**。

### Step 8



Let's set things up for your work or school

You'll use this info to sign in to your devices.

**wtw**

Sign in

jo.colleague@towerswatson.com

Use your face, fingerprint, PIN, or security key instead ?

Choosing **Next** means that you agree to the Microsoft Services Agreement and privacy and cookies statement.

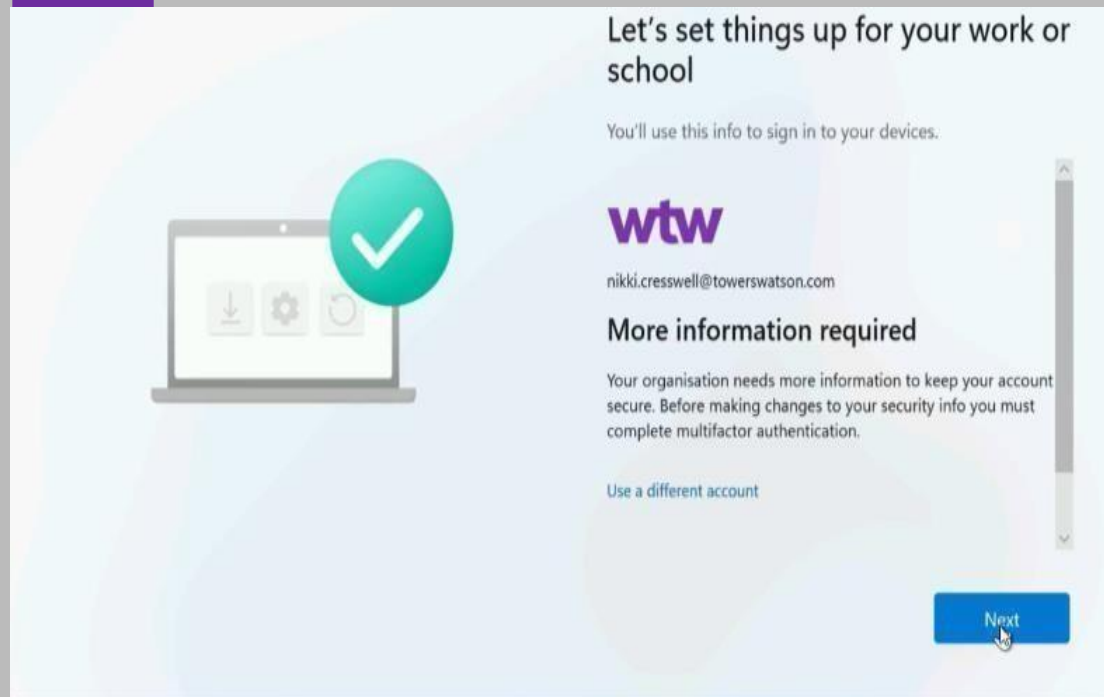
Next

## 准备你的设备

### 步骤9:

在More information required屏幕中单击**Next**。

#### Step 9

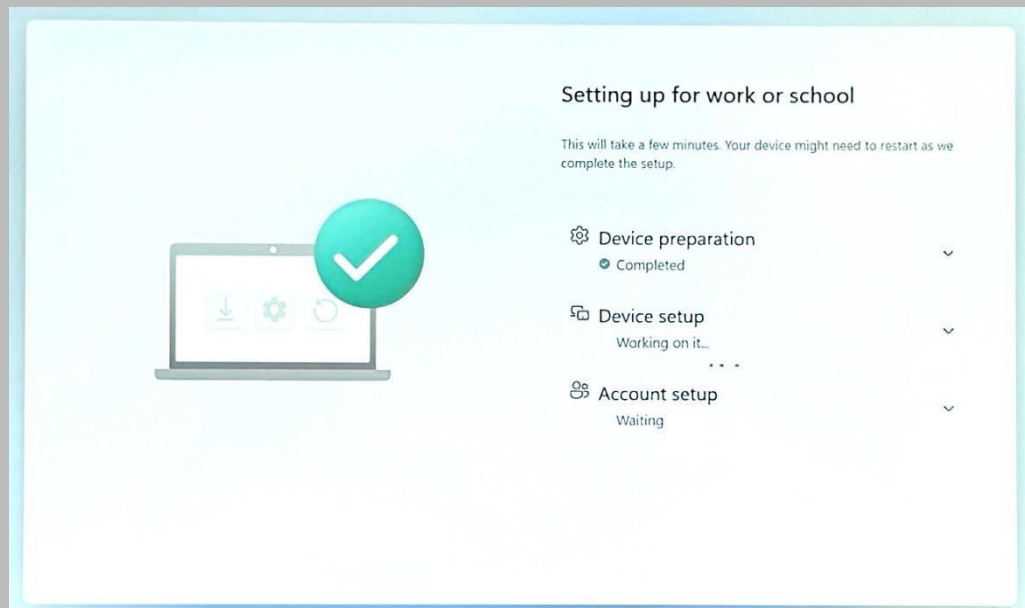


## 30 分钟自动设置

笔记本电脑的设置过程将开始。您可能会看到几个设置屏幕，在此期间您的设备可能会自动重启。此过程的持续时间可能因您的互联网连接速度而异。

如果您遇到错误：“设备已注册”，只需重新启动笔记本电脑即可在没有 IT 支持的情况下解决。

**重要提示：**当登录屏幕弹出不要登录。先完成下面的步骤连接到VPN！请看下一张幻灯片。



## 接入VPN -不要尝试登录

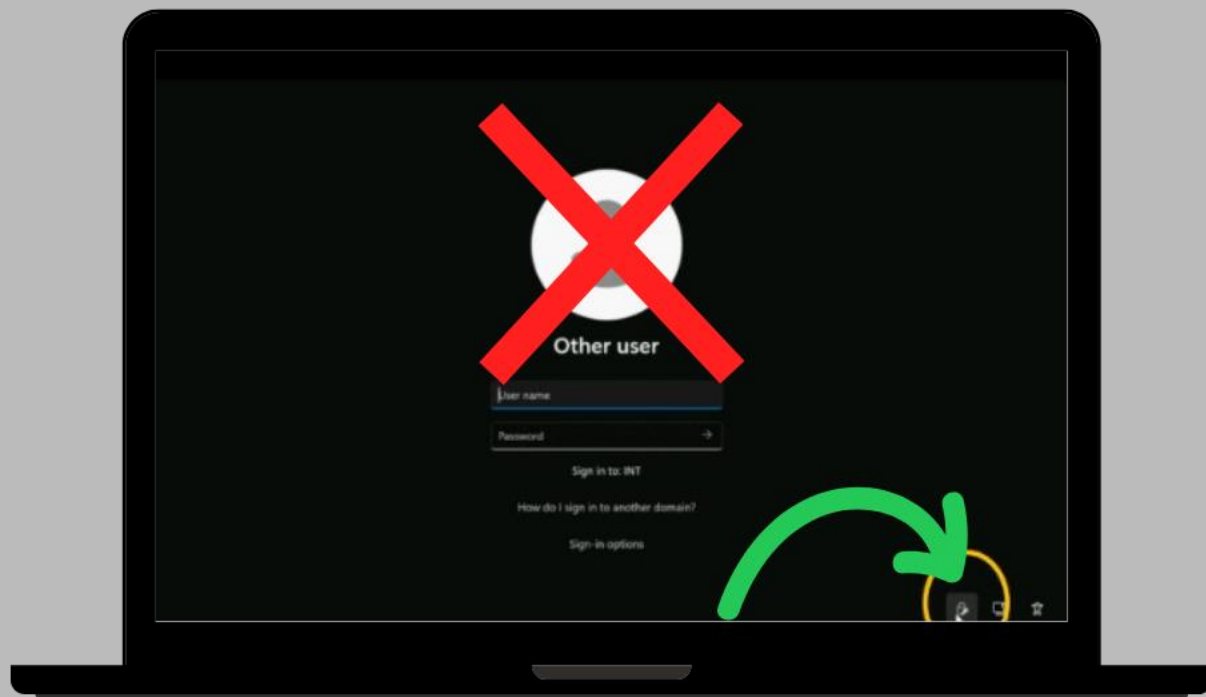
### 步骤 10:

看到登录屏幕后，**不要尝试登录**。相反，单击屏幕右下方的**Network Sign-in**图标。这个图标看起来像个挂锁。



这是看起来像挂锁的图标。

### Step 10





## 接入VPN

### 步骤 11:

输入以下凭据登录到**网络/VPN**

i) 输入您的用户主体名称 (UPN)

ii) 输入您的密码-**点击登录**

有关 UPN 和密码的提醒，请参阅幻灯片 2。

#### Step 11i



wtw

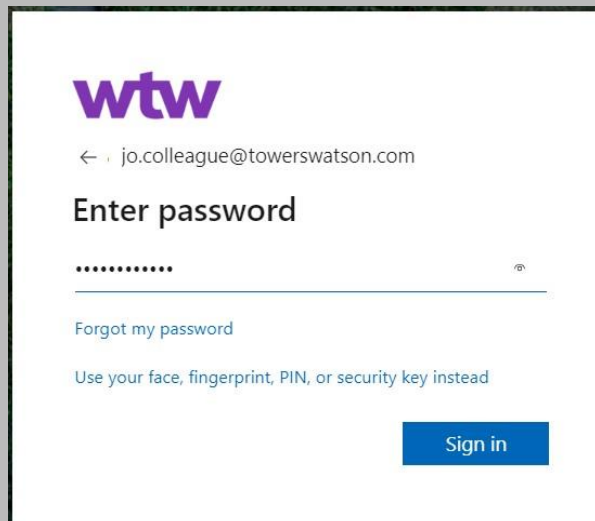
Sign in

jo.colleague@towerswatson.com

[Can't access your account?](#)

Next

#### Step 11ii



wtw

← jo.colleague@towerswatson.com

Enter password

.....

[Forgot my password](#)

[Use your face, fingerprint, PIN, or security key instead](#)

Sign in

## 接入VPN – 通过MFA批准签到请求

### 步骤 12:仅限 iPhone 用户

使用移动设备上的MFA  
Authenticator应用程序批准登录。

步骤 12:仅限 Android 或 Harmony 用户  
使用短信发送给移动设备的六位数  
代码批准登录。

### 步骤 13:

当提示“保持登录时？”，单击**Yes**。  
连接后，单击**返回**按钮。

#### Step 12 iPhone

wtw

jo.colleague@towerswatson.com

#### Approve sign in request

8 Open your Authenticator app, and enter the number shown to sign in.

48

Didn't receive a sign-in request? **Swipe down to refresh** the content in your app.

[I can't use my Microsoft Authenticator app right now](#)

[More information](#)

#### Step 12 Android 或 Harmony

Microsoft

bala@contoso.com

#### Verify your identity



Approve a request on my Microsoft Authenticator app

123

Use a verification code from my mobile app



Text +X XXXXXXXX40

#### Step 13

wtw

katrinemarie.basilio1@willistower...

#### Stay signed in?

Do this to reduce the number of times you are asked to sign in.

☐ Don't show this again

No

Yes



Connected

Back

## 登录到Windows

**步骤 14:**登录到您的用户帐户**使用密码和用户主体名称(UPN)-而不是您的用户名。**

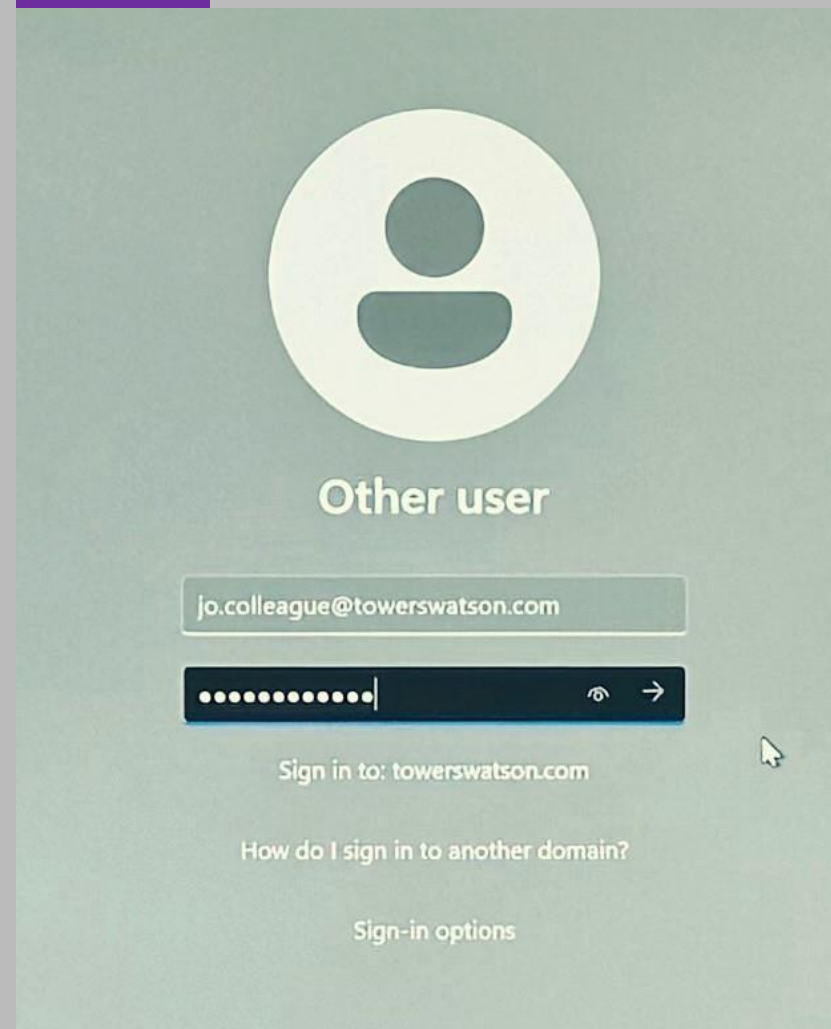
请参阅幻灯片 2。

如果使用临时密码，您将 提示更改它。

**域不可用？** 在没有 IT 支持的情况下，可以通过以下方式 快速解决此错误：

- 1) 重新启动笔记本电脑。
- 2) 设置过程只会要求您重复步骤 10 - 13。
- 3) 等待 10 分钟，然后再次尝试步骤 14。

### Step 14



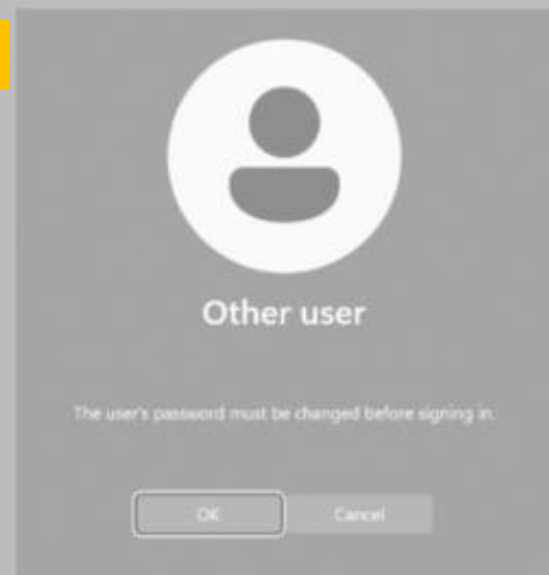
## 如果系统提示您更改 密码 – 或跳至步骤 17

**步骤 15:**更改为您选择的密码。

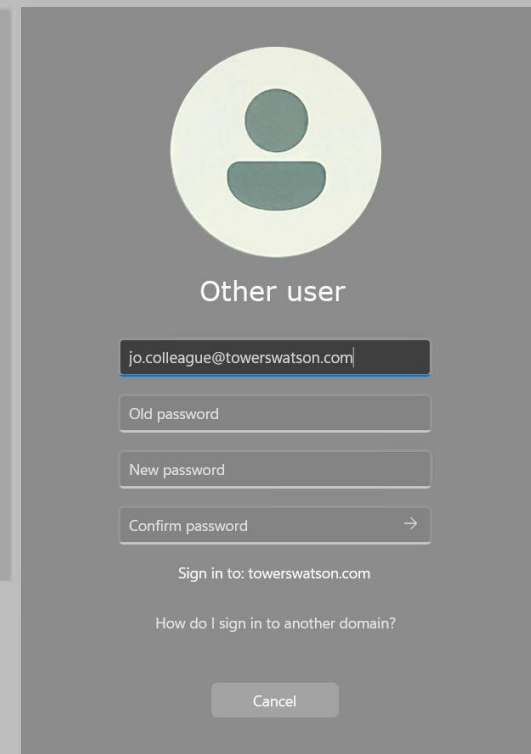
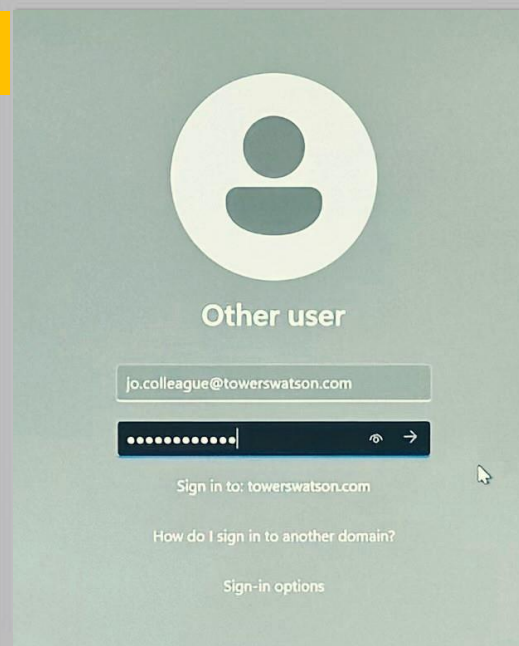
*混合使用符号、特殊字符以及大小写字母。你可以选择使用一个密码短语或三个随机的单词来创造更复杂的东西。*

**步骤 16:**密码更改成功后，请使用新密码登录。

Step 15



Step 16



## 自动帐户设置和身份验证

### 步骤 17:

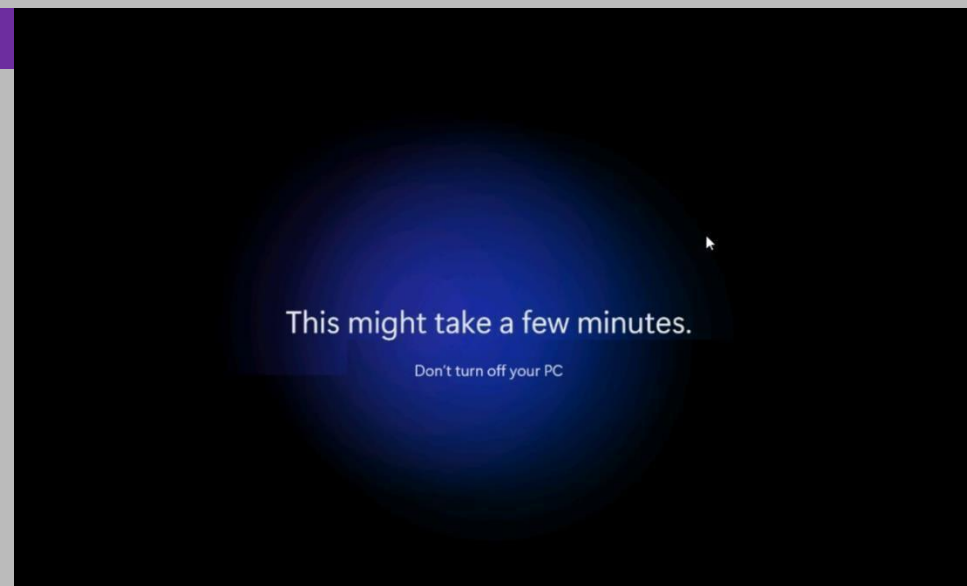
自动设置将在此时接管。

请注意，在此过程中，您将看到一些额外的设置屏幕。

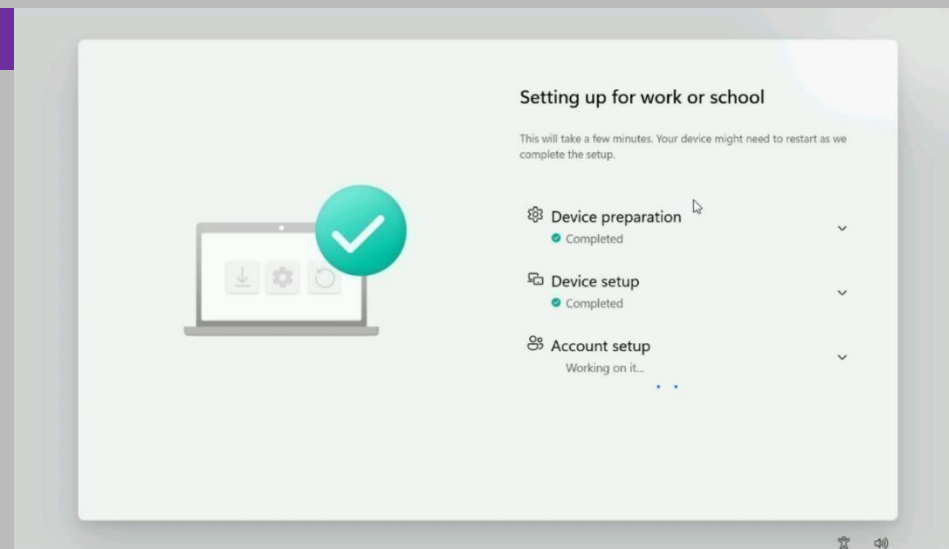
### 步骤 18:

系统可能会提示您进行身份验证再次使用MFA在手机上。如果是，请按正常方式填写——参见幻灯片18。

#### Step 17



#### Step 18



## 连接Microsoft365服务

### 步骤 19:

系统将提示您再次登录。

使用您的用户主体名（UPN）登录-请参阅幻灯片2。

#### Step 19



### Sign in

jo.colleague@towerswatson.com

No account? [Create one!](#)

[Can't access your account?](#)

Next

## 连接Microsoft365服务

### 步骤 20:

最后需要的直接输入是允许管理您的设备的组织。

此时，您只能点击“允许我的组织管理我的设备”——不要选择任何其他选项。

#### Step 20

Automatically sign in to all desktop apps and websites on this device?

Selecting **Yes, all apps** will:

- Allow us to use your work or school account to sign you in to other desktop apps and websites you use on this device.
- Register this device with your organisation, allowing your organisation to view device information like the device's name.

**Is this a shared device?** If so, consider signing in to this app only.

Your organisation also needs to manage this device to access some enterprise resources. Allowing this will enable your IT admin to perform various operations remotely like controlling settings, installing apps, and resetting this device.

☒ **Allow my organisation to manage my device**

[Learn more](#)

**Yes, all apps**

No, this app only

## 基本-最后的步骤

### 步骤 21:

点击**完成**，几分钟后你将登录到你的新设备。

#### Step 21

You're all ready!

We've added your account successfully. You now have access to your organisation's apps and services.

Done

#### Setting up for work or school

This will take a few minutes. Your device might need to restart as we complete the setup.



##### Device preparation

Completed

##### Device setup

Completed

##### Account setup

Working on it...

• • • • •



## 基本-最后的步骤

### 步骤 22:

在到达桌面后，**立即运行公司门户**。要找到它，请在桌面搜索栏中键入Company Portal。以下幻灯片提供了进一步的指导。

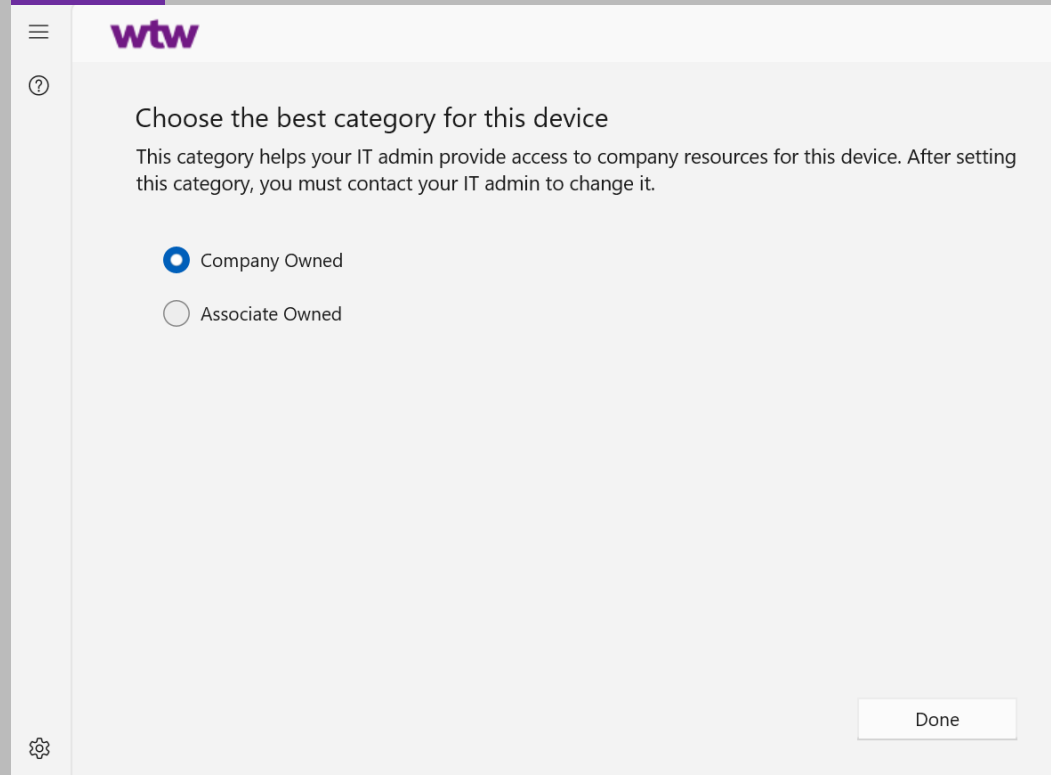
打开公司门户网站时，请：

- i) 确认条款和条件
- ii) 确认设备为公司所有。

**步骤23:**重启笔记本电脑。

**重要：**在访问其他应用程序之前  
**必须重新启动。**

### Step 22



The screenshot shows a mobile application interface for 'wtw'. At the top, there is a purple header with 'Step 22'. Below the header, the 'wtw' logo is visible. The main content area has a heading 'Choose the best category for this device' followed by a subtext: 'This category helps your IT admin provide access to company resources for this device. After setting this category, you must contact your IT admin to change it.' There are two radio button options: 'Company Owned' (which is selected) and 'Associate Owned'. At the bottom right, there is a 'Done' button. On the left side of the screen, there are icons for a menu, help, and settings.

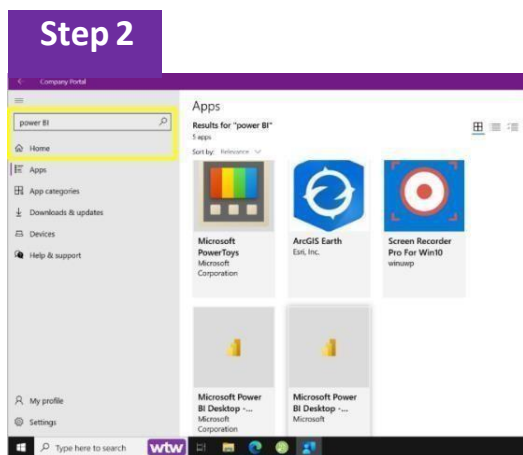
## 设置清单

- 1) 您是否在首次登录后至少重新启动过一次？如果没有，现在就去。
- 2) 如果您在办公室，请确保您的笔记本电脑已自动连接到WTW-Colleague Wi-Fi。 .
- 3) 检查你的**Windows**语言、键盘和时区是否正确。您可能需要为MS Office**安装语言包**。阅读额外的指导。 [Read additional guidance.](#)
- 4) 打开 **Outlook**.如果提示您输入登录凭据，请退出屏幕并重新启动设备。如果Outlook继续要求您提供登录凭据，请联系IT服务台（有关联系方式，请参阅幻灯片29）。
- 5) 如果您已为 Windows Hello for Business 设置，则下次登录时将提示您设置此设置。
- 6) 使用Windows开始菜单上的搜索框搜索**公司门户**，以及；
  - i) 安装角色所需的任何业务应用程序。
  - ii) 从事保险咨询技术工作的员工应升级到 Office x64：通过“Company Portal”搜索和安装 - Microsoft Office 365 Apps for Enterprise 64 位。

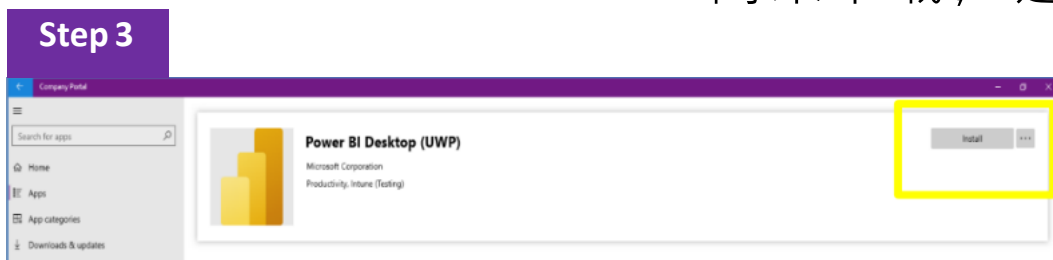
下一张幻灯片提供了公司门户网站上的指南和安装其他业务应用程序。

# 如何安装所需的业务应用程序

虽然核心程序和应用程序已预加载，但您可以安装其他软件和 特定于您角色的应用程序。



- 1) 单击任务栏> **Search** > **Company Portal**中的windows图标
- 2) 要安装应用程序，请单击屏幕左上角的搜索栏。例如：如果你想安装“Power BI desktop”，你可以在搜索栏中输入“Power BI”或“Power”或“desktop”。屏幕上会出现一个包含这些单词的所有应用程序的列表。
- 3) 选择要安装的应用程序， 点击“**安装**”。这可能需要一些时间来下载， 这取决于你的互联网连接的速度和质量。



- 4) 同步完成后，将开始安装。（您还将在任务栏中看到关于下载的通知）。一旦应用程序安装，你应该能够看到它列在你的开始菜单。

## 照看好你的笔记本电脑

WTW主要使用租用的笔记本电脑，所以我们很重要的是要照顾好它们，让它们保持良好的状态。请按照以下步骤帮助我们做到这一点：

- 确保WTW笔记本电脑仅用于商业目的。
- 不要用贴纸定制你的笔记本电脑。
- 小心避免损坏。清洁屏幕和键盘时，请务必使用干布。
- 不使用时，将笔记本电脑存放在安全的地方。
- 立即向IT部门报告任何笔记本电脑问题，以便进行故障排除和支持。

支持  
如果您在此过程中需要  
支持，请联系**WTW IT**  
服务台。

中国:  
+86 105 783 2999

香港:  
+85 225 925 497

台湾:  
+88 600 801 136 297

North America	Telephone	International	Telephone
Canada	+14375616955	Asia, Australasia, and India	
United States	+16159935734	Australia	+61399175248
		China	+861057832999
Europe	Telephone	Hong Kong	+85225925497
Austria	+4314170818	India	+912269115888
Belgium	+3228084387	Indonesia	+18038540034
Denmark	+4589873590	Japan	+81345633217
France	+33360840280	Malaysia	+60327834304
Germany	+496980884354	New Zealand	+6499849441
Ireland	+35319036208	Philippines	+63286396741
Italy	+390247787999	Singapore	+6569298560
Netherlands	+31202417675	South Korea	+827047844355
Norway	+4775803209	Taiwan	+88600801136297
Portugal	+351211250565	Thailand	+6624304558
Spain	+34932200700	Vietnam	+1800400177 (Toll Free)
Sweden	+46313613487		
Switzerland	+41215880548	Latin America	Telephone
United Kingdom	+442036082801	Argentina	+541120401652
		Brazil	+551146806585
Middle East and Africa	Telephone	Chile	+56229381504
South Africa	+27105008835	Colombia	+576015086572
United Arab Emirates	+97144490599	Mexico	+525541632572
Israel	+97237530535	Peru	+5117018887
		Venezuela	+582127102154