

Instrucciones para configurar una computadora portátil nueva o de reemplazo

Guía de usuario para comenzar con su dispositivo

Usuario completo V3.8

Antes de comenzar

Asegúrese de tener las siguientes credenciales de WTW a mano.

1. **Contraseña** (no PIN) : Si no conoce su contraseña, puede restablecerla en <https://aka.ms/sspr> (siempre que utilice un dispositivo móvil configurado con MFA).
2. **Nombre principal del usuario (UPN)** : Esto terminará en @willistowerswatson.com
O en @towerswatson.com (no en @wtwco.com).

Otros elementos esenciales



Acceso wifi: Una vez que inicie el proceso de configuración de la computadora portátil, es fundamental que su conexión wifi permanezca estable para evitar interrupciones. Asegúrese de esto, le recomendamos:

- Mantenga la computadora portátil en un solo lugar hasta que se complete la configuración.
- Evite usar una conexión a internet con un dispositivo móvil.
- Si se encuentra en una oficina de WTW, deberá registrarse para usar el wifi de Invitados (WTW Guest). Esta guía le explicará cómo hacerlo. Deberá nominar a un colega de WTW que esté preparado para verificar y aprobar por correo electrónico su acceso a esta red.



Multifactor Authentication (MFA)

Necesitará MFA en un dispositivo móvil durante todo este proceso.

Evitar interrupciones

Una vez que inicie el proceso de configuración, es fundamental que no se interrumpa.

Recomendamos:



Interacción rápida: La configuración requerirá que ingrese sus credenciales y responda a indicaciones. Manténgase cerca de su dispositivo durante todo el proceso e interactúe de manera oportuna para asegurarse de que las tareas se ejecuten correctamente.



Plazo previsto: La configuración debería tomar entre 1 y 2 horas, según la calidad de su wifi y la rapidez con la que responda a las indicaciones. Si el proceso lleva mucho más tiempo o si necesita soporte técnico adicional, comuníquese con el Servicio de Asistencia de TI, con los datos de contacto proporcionados en la diapositiva 39.

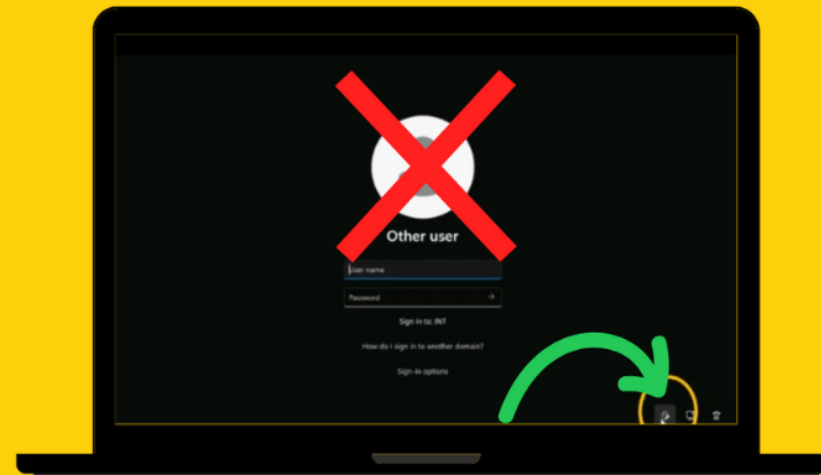


Siga cuidadosamente las instrucciones proporcionadas. Si los pasos no se siguen correctamente, es posible que el proceso deba reiniciarse o, en algunos casos, que TI restaure su dispositivo remotamente. Esto puede retrasar significativamente la configuración y el acceso al dispositivo.

EVITE FALLAS EN LA CONFIGURACIÓN

Siga las instrucciones de esta guía con precisión paso a paso.

**Preste especial atención al Paso 10, donde debe conectarse a la VPN
Antes de iniciar sesión en su escritorio de Windows**



Comencemos

Paso 1: Encienda su computadora y **conéctela a una fuente** de alimentación de corriente eléctrica para asegurarse de que no haya interrupciones de energía durante el proceso de configuración.

Importante: Si está configurando su computadora en una oficina de WTW, no utilice una estación de acoplamiento (Docking Station) u otro adaptador para alimentación eléctrica, ya que esto puede causar problemas de intermitencia.

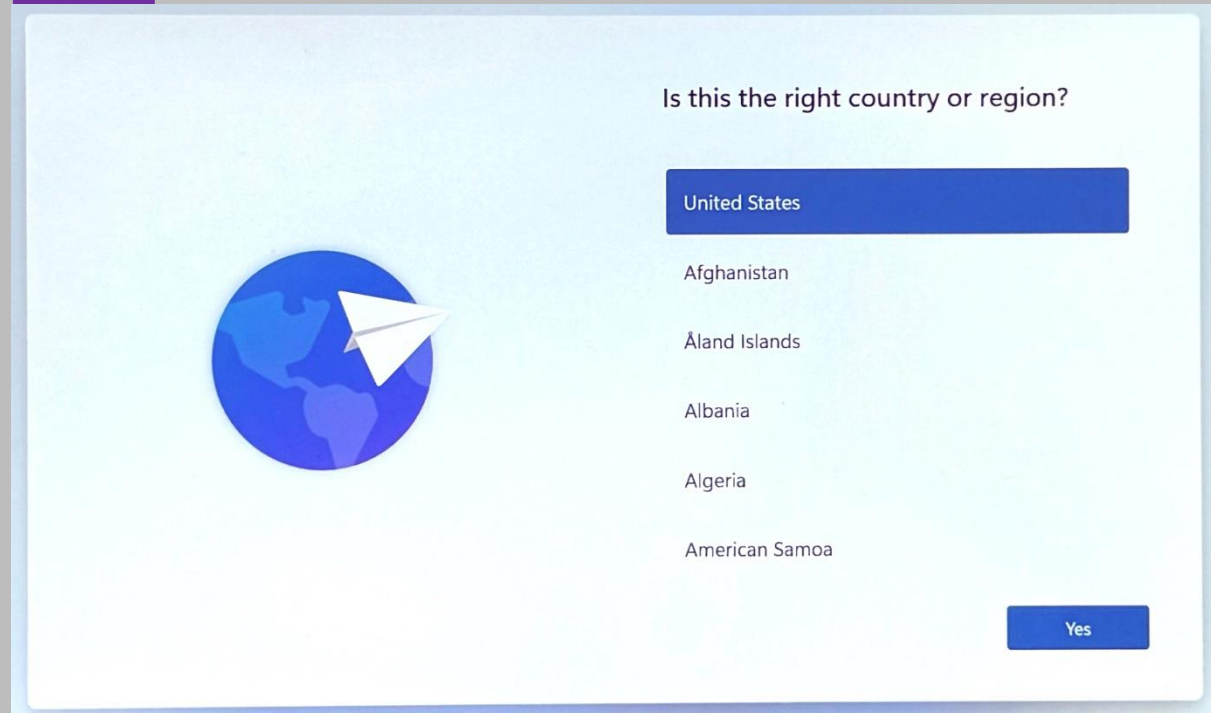


Elija su ubicación

Paso 2: Elija su **configuración** País y local de la lista proporcionada que mejor coincida con su ubicación y **haga clic en Sí** para continuar.

Importante: El idioma que elija aquí se utilizará durante el resto del proceso de configuración y determinará el idioma de su interfaz final de escritorio y de Windows.

Paso 2



The screenshot shows a Windows setup window titled "Is this the right country or region?". On the left is a blue globe icon with a white paper airplane. On the right is a list of countries and regions. "United States" is highlighted with a blue background. Below it are "Afghanistan", "Åland Islands", "Albania", "Algeria", and "American Samoa". At the bottom right is a blue button labeled "Yes".

Is this the right country or region?

- United States
- Afghanistan
- Åland Islands
- Albania
- Algeria
- American Samoa

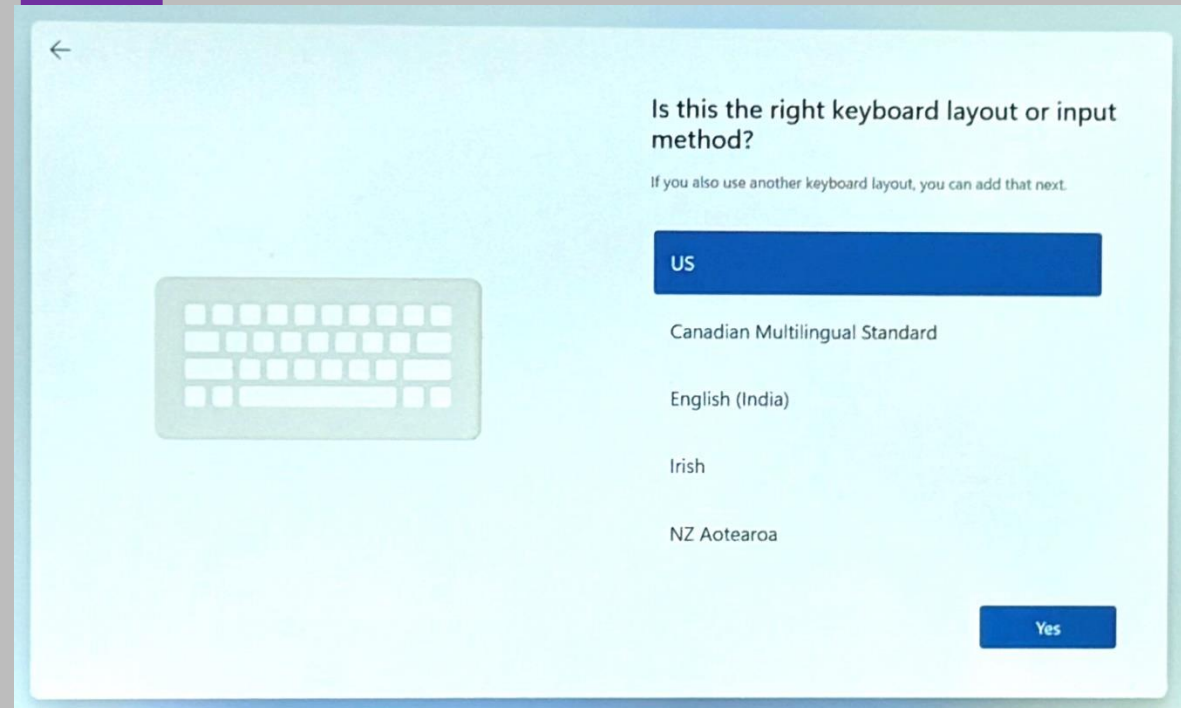
Yes

Elija la distribución de su teclado

Paso 3: Elija la distribución de su teclado entre las opciones proporcionadas y luego **haga clic en Si**.

Importante: Si se presenta una segunda opción de teclado, seleccione **Omitir** para continuar con la configuración.

Paso 3



Conéctese al wifi – Remoto

Paso 4: Se le pedirá que se conecte a una red wifi. Si se conecta al wifi dentro de una oficina de WTW, consulte las instrucciones en la siguiente diapositiva.

O si está trabajando de forma remota, conéctese a su red wifi preferida.

Importante: Debe asegurarse de que la opción **“Conectar automáticamente”** esté seleccionada antes de conectarse.

- i) Ingrese la clave de red (contraseña wifi) y haga clic en Siguiente.
- ii) Continúe con el paso 8.

Paso 4


Let's connect you to a network

You'll need an internet connection to continue setting up your device. Once connected, you'll get the latest features and security updates.

 MyHomeWiFi
Secured

☒ Connect automatically

Connect

 AP_807580829

 CXX01170

Having trouble getting connected?

For troubleshooting tips, use another device and visit aka.ms/networksetup

Next

Conéctese al wifi de Invitados: En la oficina

Paso 5: Se le pedirá que se conecte a un Red Wi-Fi.

Si se encuentra en una oficina de **WTW**, deberá conectarse a la red de invitados “**WTWGuest**”. Es posible que tenga que desplazarse hacia abajo por la lista de Wi-Fi disponible para localizarla.

Importante: Debe asegurarse de que la opción “**conectar automáticamente**” esté seleccionada antes de conectarse.

Espere a que aparezca la siguiente pantalla; esto puede tardar 30 segundos.

Paso 5

Let's connect you to a network

You'll need an internet connection to continue setting up your device. Once connected, you'll get the latest features and security updates.



WTWGuest
Open

Other people might be able to see info you send over this network



Connect automatically

Connect

Conéctese al wifi de Invitados: En la oficina

Paso 6:

Ingresa su nombre y dirección de correo electrónico de WTW y haga clic en **Continuar**.

El siguiente paso puede tardar hasta 60 segundos en aparecer.

Paso 6

Welcome to WTWGuest

Welcome to the Willis Towers Watson Guest network. Please acknowledge the Acceptable Use Policy. Warning: Unencrypted Connection You are connecting to the WTWGuest network. Please be aware that this connection is not encrypted. For your security, avoid transmitting sensitive information such as passwords, credit card numbers, or personal data while using this network.

A member of this organization needs to approve your request for internet access via email.

Your name

Your email

Continue



Powered by Cisco Meraki

Conéctese al wifi de Invitados: En la oficina

Paso 7:

- i) Añada la dirección de correo electrónico de un compañero que pueda aprobar rápidamente su acceso WiFi
- ii) Lea la Política de uso **aceptable** y muestre su consentimiento **marcando la casilla**.
- iii) Luego seleccione **“Solicitar acceso a Internet”**.



Su contacto de WTW recibirá un correo electrónico con el link de aprobación.



Después de que se apruebe su solicitud, tendrá acceso a wifi seguro y la pantalla cambiará a “Verificación de actualizaciones”.



Espere a que aparezca el siguiente paso; esto puede tardar hasta 60 segundos.

Paso 7

Welcome to WTWGuest

Welcome to the Willis Towers Watson Guest network. Please acknowledge the Acceptable Use Policy. Warning: Unencrypted Connection You are connecting to the WTWGuest network. Please be aware that this connection is not encrypted. For your security, avoid transmitting sensitive information such as passwords, credit card numbers, or personal data while using this network.

sponsor email

You must consent to the following to access the internet.

☐

<https://www.willistowerswatson.com/en-US/Notices/global-website-privacy-notice>

Request internet access

Prepare su dispositivo:

Es posible que su dispositivo avance a través de varias tareas en segundo plano, y es posible que vea varios mensajes provisionales antes del paso 8.

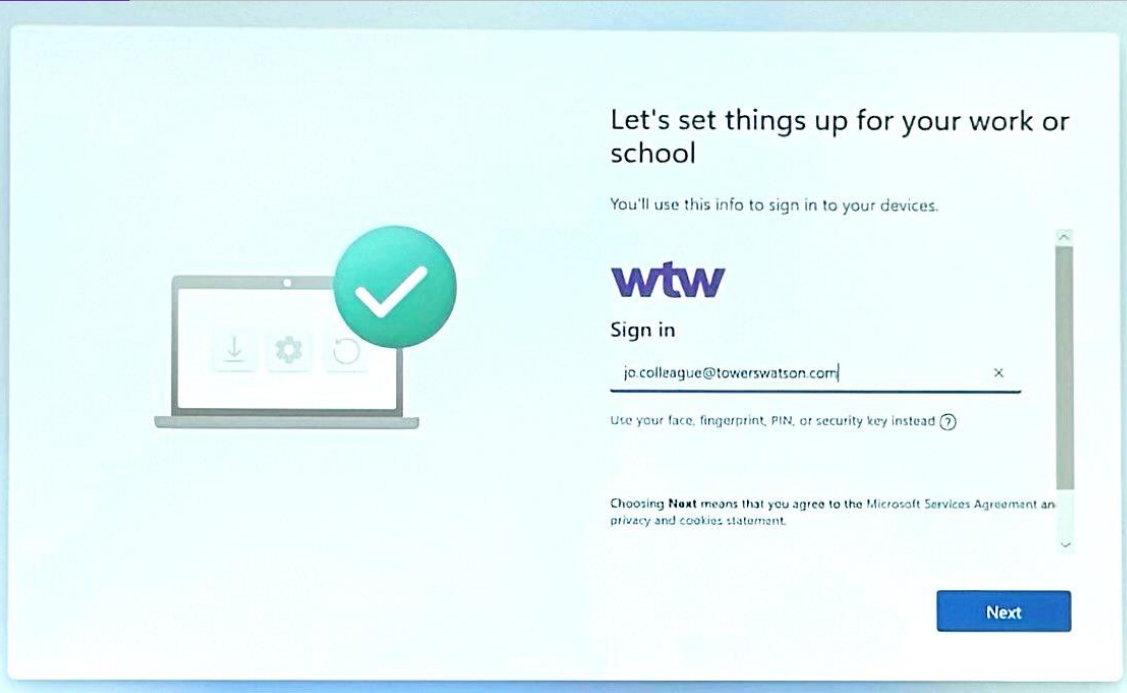
Paso 8: Deberá proporcionar sus credenciales de inicio de sesión.

Este será su nombre de **usuario principal (UPN)*** y **contraseña**; consulte la diapositiva 2.

Si tiene algún problema con su inicio de sesión, comuníquese con el Centro de Servicios de TI con los datos de contacto proporcionados en la diapositiva 29 para informar que sus credenciales no funcionan.

Luego haga clic en **Siguiente**.

Paso 8



Let's set things up for your work or school

You'll use this info to sign in to your devices.

wtw

Sign in

jo.colleague@towerswatson.com

Use your face, fingerprint, PIN, or security key instead ?

Choosing **Next** means that you agree to the Microsoft Services Agreement and privacy and cookies statement.

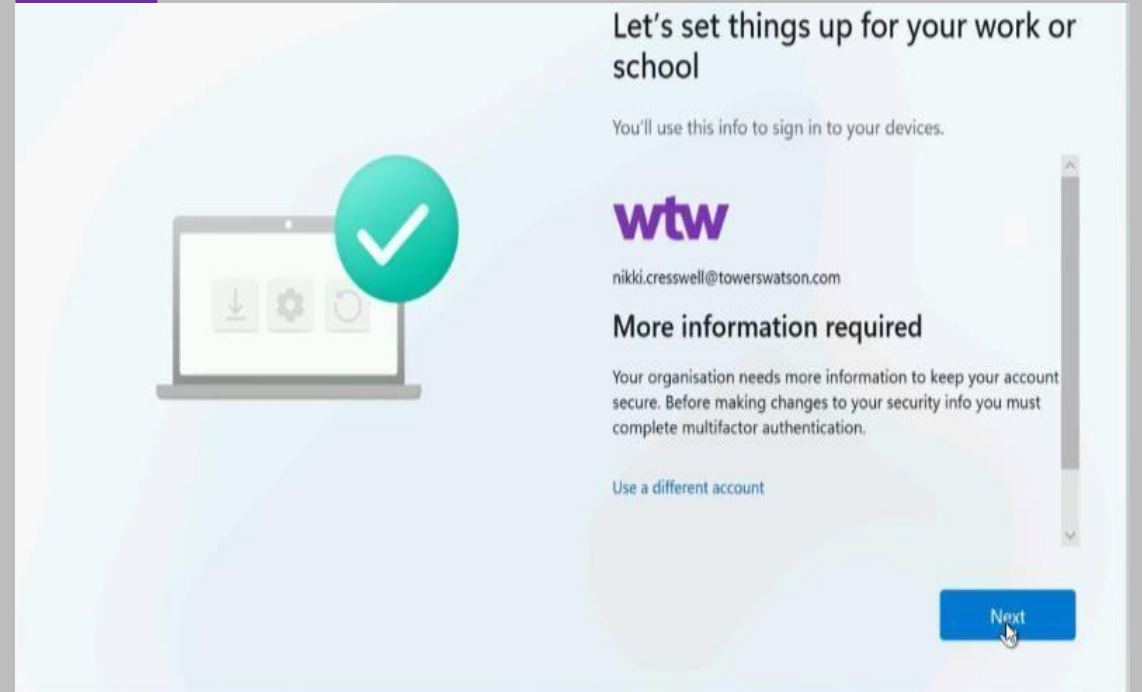
Next

Prepare su dispositivo:

Paso 9:

Haga clic en **Siguiente** en la pantalla Más información requerida.

Paso 9



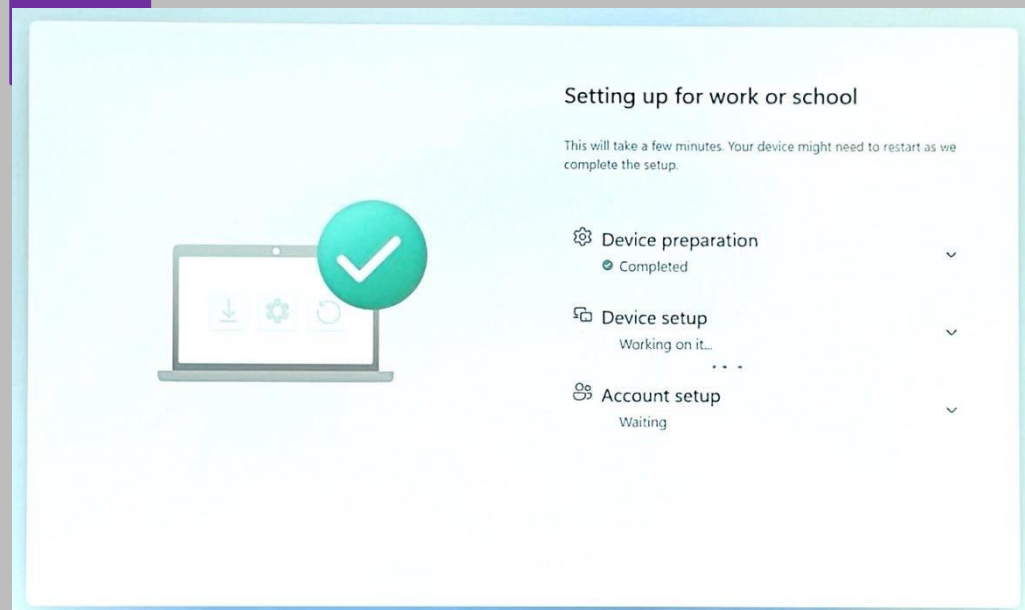
Configuración automatizada de 30 minutos

La configuración automática tomará el control en este momento, moviéndose automáticamente a través de varias pantallas de configuración adicionales y un posible reinicio durante los próximos 30 minutos. La duración de este proceso puede variar dependiendo de la velocidad de su conexión a Internet.

Si encuentra el error: 'El dispositivo ya está registrado' Esto se puede resolver sin soporte de TI simplemente reiniciando el ordenador portátil

Importante: Cuando aparezca la pantalla de inicio de sesión **NO INICIE SESIÓN**. Complete los siguientes pasos para conectarse primero a la VPN. Vea la siguiente diapositiva.

Paso 9



Conéctese a la VPN:

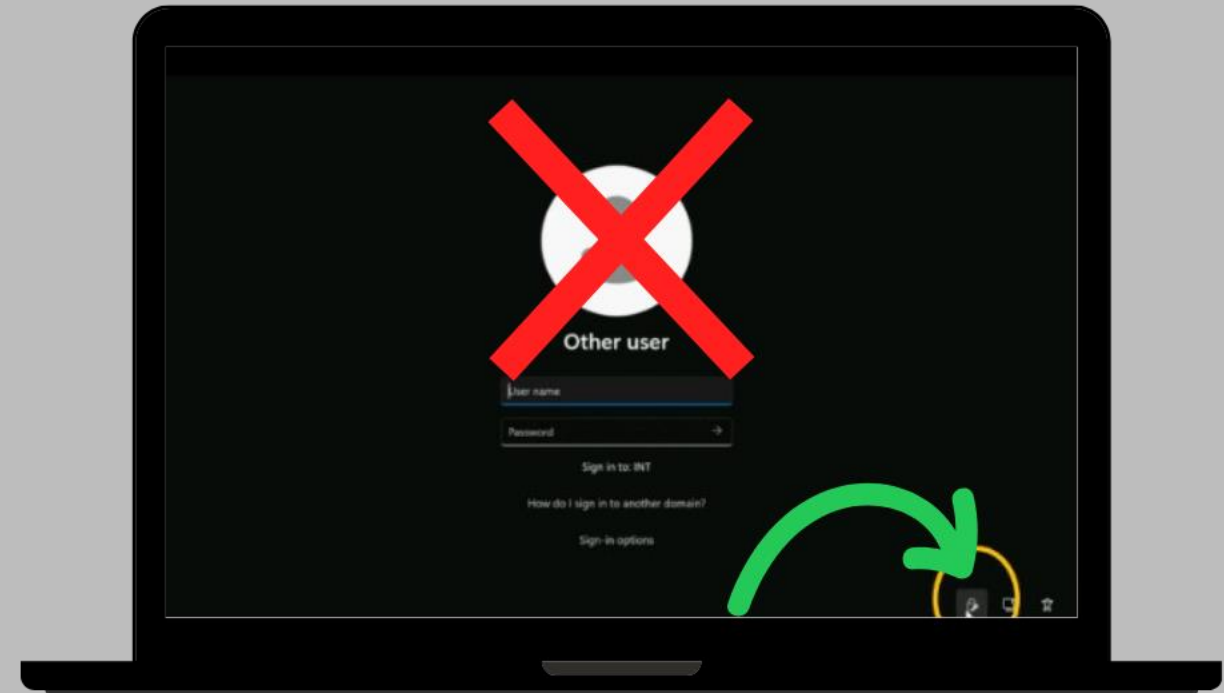
No intente iniciar sesión en Windows

Paso 10:

Una vez que vea la pantalla de inicio de sesión, **no intente iniciar sesión**. En lugar de eso, haga clic en el **icono Inicio de sesión en red** en la parte inferior derecha de la pantalla. Este es el icono que parece un candado.



Paso 10



Conéctese a la VPN:

Paso 11:

Ingresa sus credenciales para iniciar sesión en la **VPN**.

- i) Ingresa su nombre de usuario principal (**UPN**)
- ii) Ingresa su contraseña y haga clic en **Iniciar sesión**

Para un recordatorio de su UPN y contraseña, consulte la diapositiva 2.

Paso 11



wtw

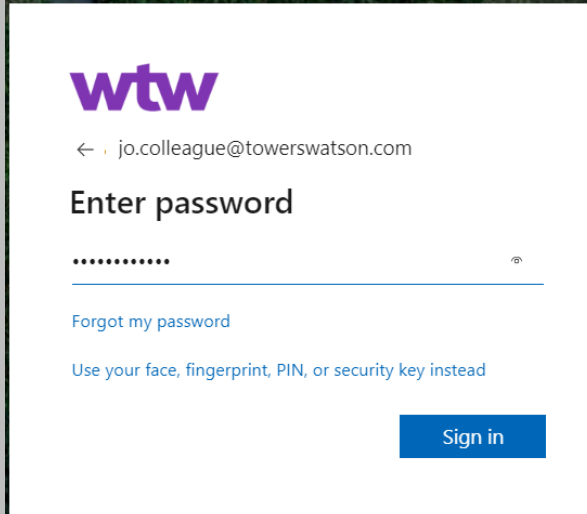
Sign in

jo.colleague@towerswatson.com

[Can't access your account?](#)

Next

Paso 11



wtw

← jo.colleague@towerswatson.com

Enter password

.....

[Forgot my password](#)

[Use your face, fingerprint, PIN, or security key instead](#)

Sign in

Conéctese a la VPN: Aprobar solicitud de inicio de sesión a través de MFA

Paso 12:

Apruebe el inicio de sesión usando la aplicación MFA Authenticator en su móvil.

Paso 13:

Cuando se le solicite que “Mantenga la sesión iniciada”, haga clic en **Sí**.


Una vez conectado, haga clic en el botón **Atrás**.

Paso 12

wtw

jo.colleague@towerswatson.com

Approve sign in request

 Open your Authenticator app, and enter the number shown to sign in.

48

Didn't receive a sign-in request? **Swipe down to refresh** the content in your app.

[I can't use my Microsoft Authenticator app right now](#)

[More information](#)

Paso 13

wtw

katrinemarie.basilio1@willistower...

Stay signed in?

Do this to reduce the number of times you are asked to sign in.

☐ Don't show this again

No

Yes



Connected

Back

Inicie sesión en Windows

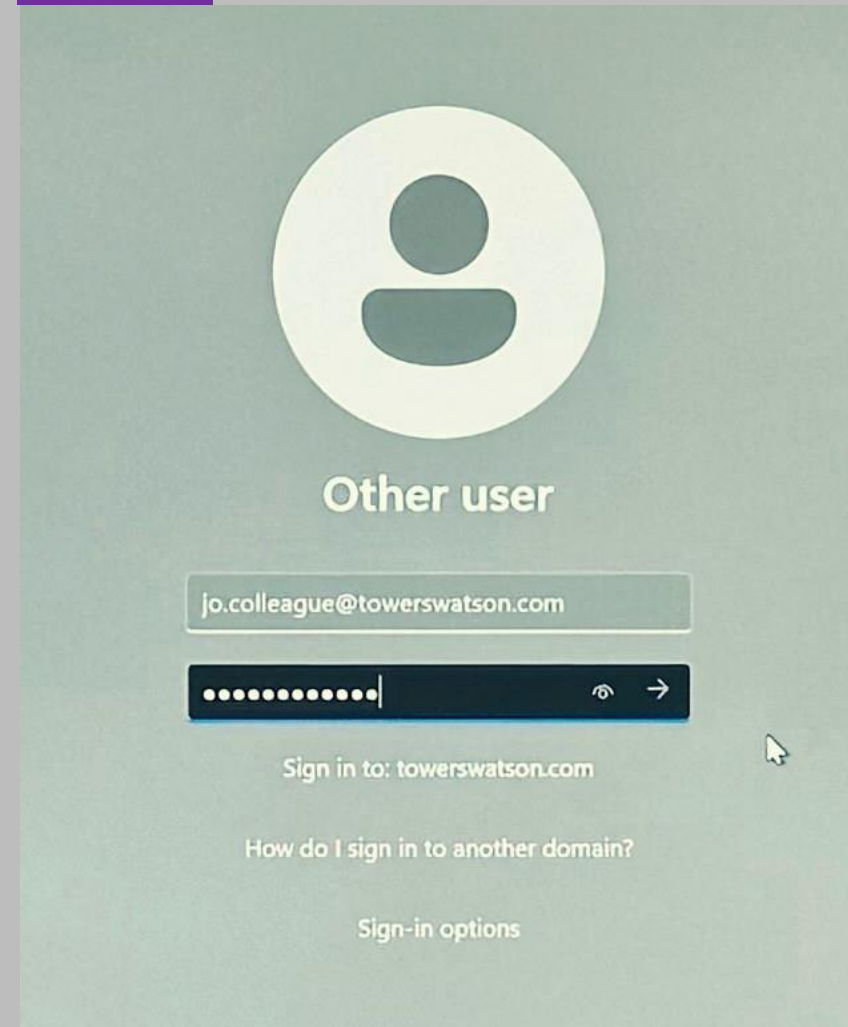
Paso 14: Inicie sesión en su cuenta de usuario con su nombre principal de **usuario (UPN)** y **contraseña**; *consulte la diapositiva 2.*

Si utiliza una contraseña temporal, se le pedirá que la cambie.

¿Dominio no disponible? Este error se puede resolver rápidamente sin soporte de TI:

1. Reinicio del portátil.
2. El proceso de configuración solo le pedirá que repita los pasos 10 a 13.
3. Espere 10 minutos antes de volver a intentar el paso 14.

Paso 14



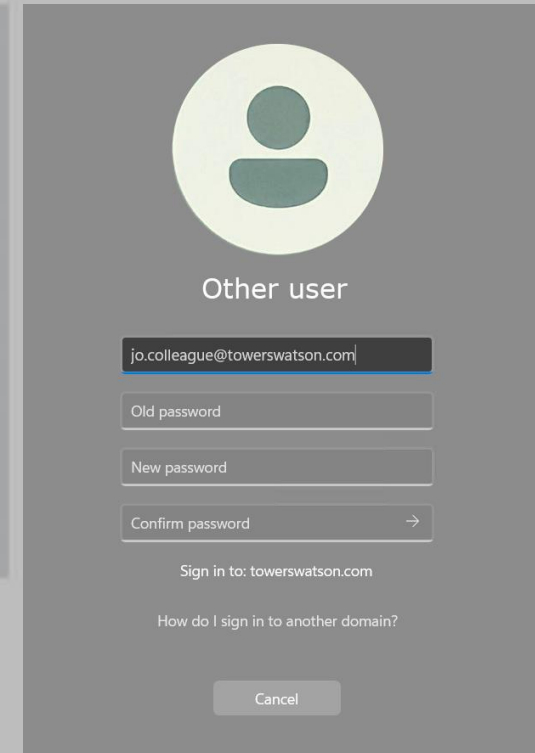
Si se le solicita que cambie su contraseña, vaya al paso 17

Paso 15: Cambie a una contraseña de su elección.

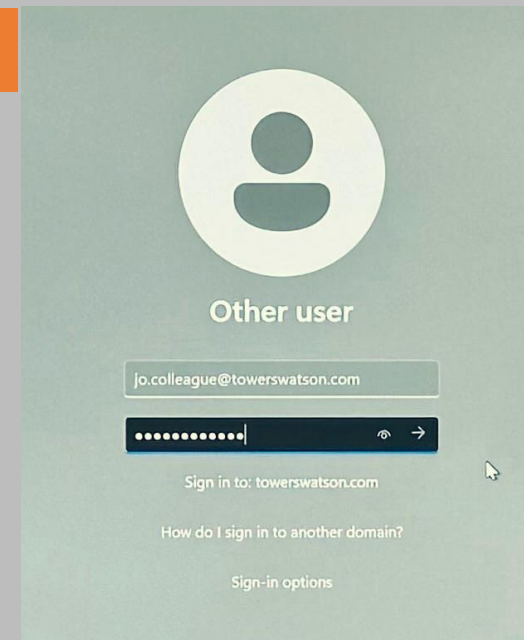
Use una combinación de símbolos, caracteres especiales y letras mayúsculas y minúsculas. Puede elegir usar una frase de contraseña o tres palabras aleatorias para crear algo más memorable.

Paso 16: Una vez que la contraseña se haya cambiado correctamente, inicie sesión con su nueva contraseña.

Paso 15



Paso 16



Configuración y autenticación automática de la cuenta

Paso 17:

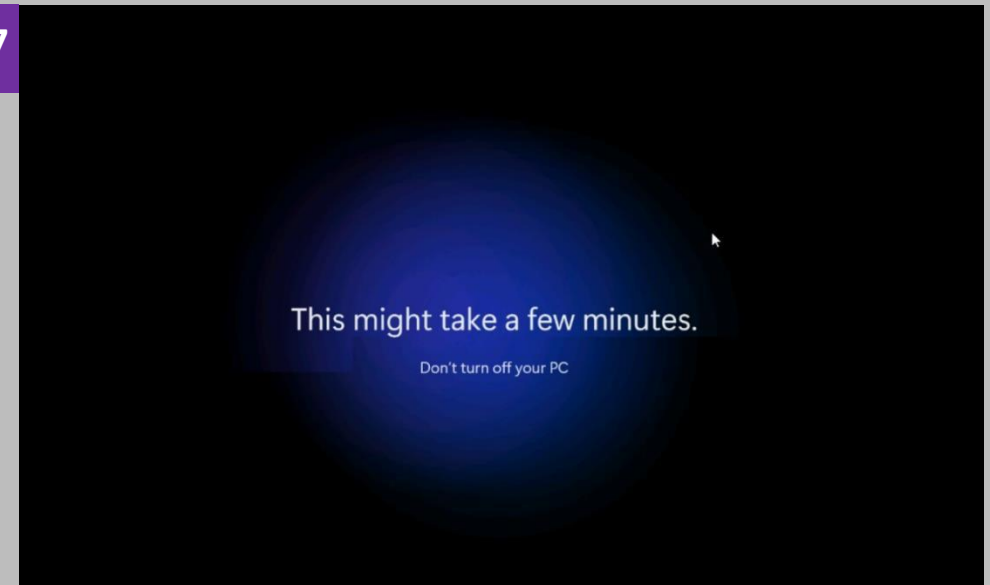
La configuración automática tomará el control en este punto.

Tenga en cuenta que verá algunas pantallas de configuración adicionales durante este proceso.

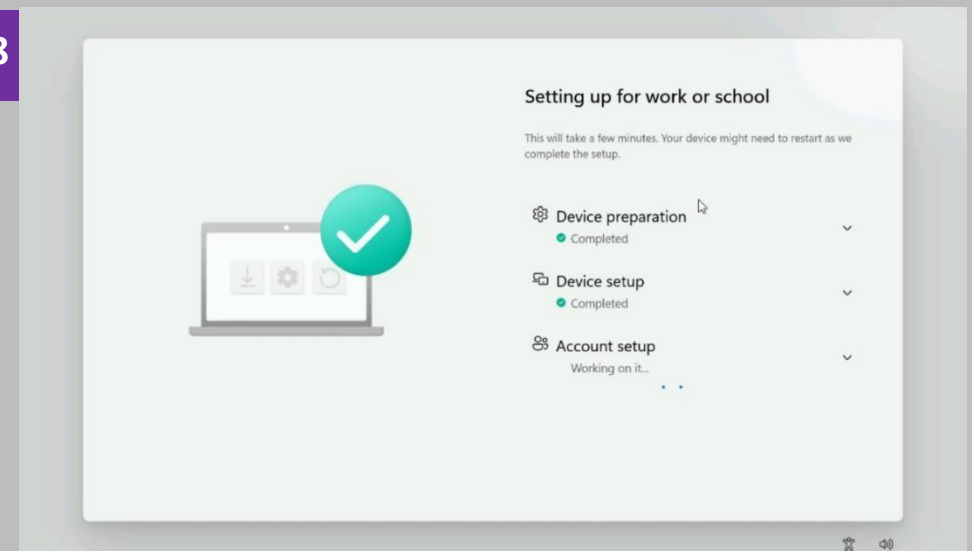
Paso 18:

Es posible que se le pida que se vuelva a autenticar usando la MFA en su teléfono móvil. Si es así, complételo como lo hizo anteriormente; *consulte la diapositiva 18*.

Paso 17



Paso 18



Conéctese a los servicios de Microsoft365:

Paso 19:

Se le pedirá que inicie sesión nuevamente.

Use su nombre de usuario principal (UPN) para iniciar sesión; consulte la diapositiva 2.

Paso 19



Sign in

jo.colleague@towerswatson.com

No account? [Create one!](#)

[Can't access your account?](#)

Next

Conéctese a los servicios de Microsoft365:

Paso 20:

La última opción a configurar por su parte es permitir que la organización administre su dispositivo.

En este punto solo debe hacer clic en **“Permitir que mi organización gestione mi dispositivo”**; no seleccione ninguna otra opción.

Paso 20

Automatically sign in to all desktop apps and websites on this device?

Selecting **Yes, all apps** will:

- Allow us to use your work or school account to sign you in to other desktop apps and websites you use on this device.
- Register this device with your organisation, allowing your organisation to view device information like the device's name.

Is this a shared device? If so, consider signing in to this app only.

Your organisation also needs to manage this device to access some enterprise resources. Allowing this will enable your IT admin to perform various operations remotely like controlling settings, installing apps, and resetting this device.

☒ **Allow my organisation to manage my device**

[Learn more](#)

Yes, all apps

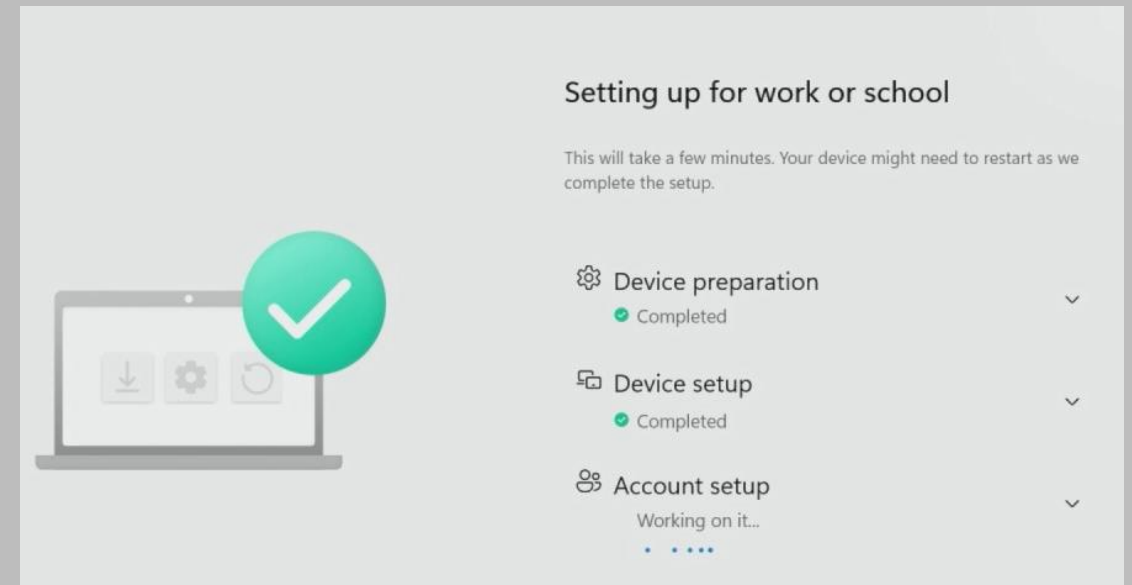
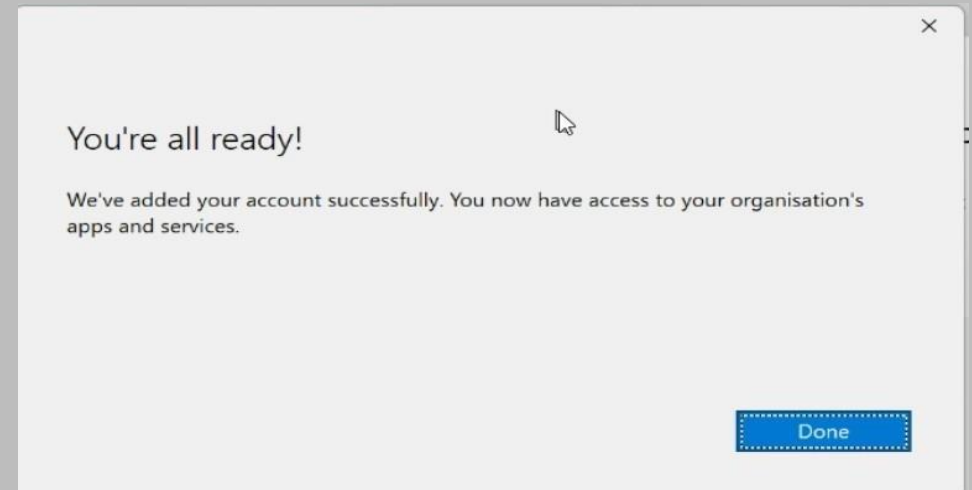
No, this app only

Esencial - Pasos finales

Paso 21:

Haga clic en **Listo** y, después de unos minutos, iniciará sesión en su nuevo dispositivo.

Paso 21



Esencial - Pasos finales

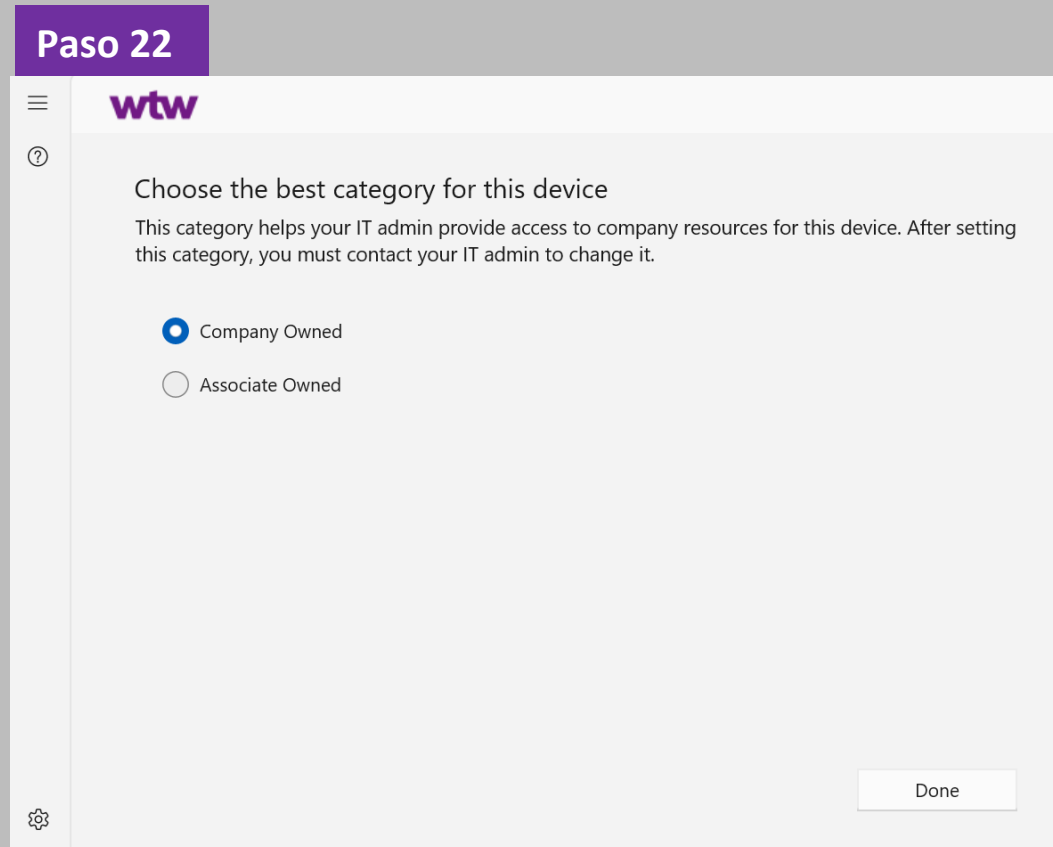
Paso 22: Ejecute Company Portal poco después de llegar a su escritorio. Para localizarlo, escriba *Company Portal* en la barra de búsqueda del escritorio.

Cuando se abra el portal de la empresa, si se le solicita:

- i. Confirmar los términos y condiciones
- ii. Confirmar que el dispositivo es propiedad de la empresa

Paso 23: Reinicie su computadora.

Importante: Debe reiniciar antes de acceder a otras aplicaciones.



Lista de verificación posterior a la configuración

- 1) ¿Se ha reiniciado al menos una vez después del primer inicio de sesión? Si no es así, hágalo ahora.
- 2) Si está en la oficina, asegúrese de que su portátil se conecta automáticamente a la Wi-Fi de WTWColleague.
- 3) Compruebe que el **idioma, el teclado y la zona horaria de Windows** sean correctos. Es posible que necesite para instalar un **paquete de idiomas para MS Office**. [Lea orientación adicional](#).
- 4) Si está configurado para Windows Hello, se le pedirá que configure su PIN la próxima vez que inicie sesión en .
- 5) Buscar en el **Company Portal** utilizando el cuadro Buscar en el Menú Inicio de Windows, y;
 - i. Instale las aplicaciones empresariales necesarias para su función.
 - ii. Nota para los colegas de ICT y Retirement – Norteamérica: Busque Office x64 en el portal de la empresa e instale Microsoft Office 365 Apps for Enterprise de 64 bits.

En la siguiente diapositiva encontrará orientación sobre el portal de la empresa e instalación de aplicaciones empresariales adicionales.

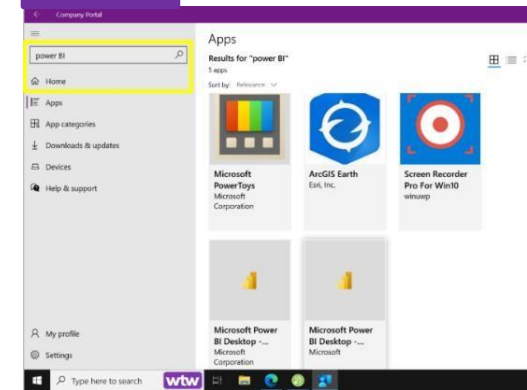
Para conocer los pasos adicionales que puede seguir, después de configurar su nuevo portátil, busque ['Pasos adicionales para nuevos portátiles'](#) desde la intranet de WTW.

Cómo instalar las aplicaciones comerciales requeridas

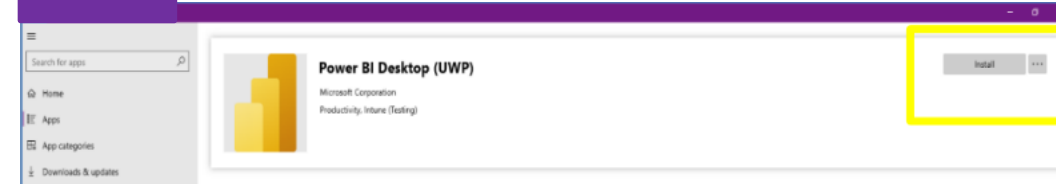
Busque el Portal de la empresa usando el cuadro Buscar en el Menú de inicio de Windows e instale cualquier aplicación del negocio requerida para su función. Si bien se han precargado programas y aplicaciones importantes, es posible que deba instalar software/aplicaciones adicionales específicas para su función.

- 1) Haga clic en el icono de ventanas en su barra de tareas > **Buscar** > **Company Portal**
- 2) Para instalar una aplicación, **haga clic en la barra de búsqueda** en la parte superior de la pantalla. Por ejemplo: Si desea instalar “Power BI desktop”, puede escribir las palabras “Power BI” o “Power” o “Desktop” en la barra de búsqueda. Aparecerá una lista de todas las aplicaciones que tienen esas palabras en la pantalla.
- 3) Seleccione la aplicación que desea instalar y **haga clic en “Instalar”**. Esto puede tomar un tiempo para descargarse, dependiendo de la velocidad de su conexión a Internet.
- 4) Una vez finalizada la descarga, comenzará la instalación. (También verá una notificación en la barra de tareas sobre el progreso). Una vez instalada la aplicación, debería poder verla en su Menú de inicio.

Paso 2



Paso 3



Cuide de su computadora portátil

WTW utiliza principalmente computadoras alquiladas, por lo que es importante que las cuidemos para mantenerlas en buenas condiciones. Ayúdenos a hacer esto siguiendo estos pasos:

- Asegúrese de que la computadora de WTW la usa sólo para fines de trabajo.
- No personalice su computadora con calcomanías u de cualquier otra forma.
- Tenga cuidado de evitar daños. Al limpiar la pantalla y el teclado, asegúrese de usar un paño seco. Evite verter líquidos sobre el teclado.
- Cuando no esté en uso, guarde su computadora portátil en un lugar seguro.
- Informe cualquier problema con la computadora a TI de inmediato para la resolución de problemas y el soporte.

Apoyo

Si necesita soporte durante cualquiera de este proceso, comuníquese con el Servicio de Asistencia de TI de **WTW**.

USA: +1 615 993 5734

Argentina: +54 112 040 1652

Chile: +56 229 381 504

Colombia: +57 601 508 6572

España: +3 493 220 0700

México: +52 554 163 2572

Peru: +5 117 018 887

Venezuela: +58 2127 102 154

| North America | Telephone | International | Telephone |
|------------------------|---------------|------------------------------|-------------------------|
| Canada | +14375616955 | Asia, Australasia, and India | |
| United States | +16159935734 | Australia | +61399175248 |
| | | China | +861057832999 |
| Europe | Telephone | Hong Kong | +85225925497 |
| Austria | +4314170818 | India | +912269115888 |
| Belgium | +3228084387 | Indonesia | +18038540034 |
| Denmark | +4589873590 | Japan | +81345633217 |
| France | +33360840280 | Malaysia | +60327834304 |
| Germany | +496980884354 | New Zealand | +6499849441 |
| Ireland | +35319036208 | Philippines | +63286396741 |
| Italy | +390247787999 | Singapore | +6569298560 |
| Netherlands | +31202417675 | South Korea | +827047844355 |
| Norway | +4775803209 | Taiwan | +88600801136297 |
| Portugal | +351211250565 | Thailand | +6624304558 |
| Spain | +34932200700 | Vietnam | +1800400177 (Toll Free) |
| Sweden | +46313613487 | | |
| Switzerland | +41215880548 | Latin America | Telephone |
| United Kingdom | +442036082801 | Argentina | +541120401652 |
| | | Brazil | +551146806585 |
| Middle East and Africa | Telephone | Chile | +56229381504 |
| South Africa | +27105008835 | Colombia | +576015086572 |
| United Arab Emirates | +97144490599 | Mexico | +525541632572 |
| Israel | +97237530535 | Peru | +5117018887 |
| | | Venezuela | +582127102154 |

¡Gracias!