

Instructions pour configurer un nouvel ordinateur portable/de remplacement

Guide de l'utilisateur pour commencer à utiliser votre appareil

Utilisateur complet V3.8

Juillet 2025

Avant de commencer

Assurez-vous d'avoir les identifiants WTW suivants à portée de main.

1. **Mot de passe** : (pas le code PIN). Si vous ne connaissez pas votre mot de passe, vous pouvez le réinitialiser sur <https://aka.ms/sspr> (à condition d'utiliser un appareil mobile configuré avec l'AMF).
2. **Nom d'utilisateur principal (UPN)** : Cela se terminera soit par @willistowerswatson.com, soit par @towerswatson.com (et non par @wtwco.com).

Autres essentiels



Accès Wi-Fi : Une fois que vous avez démarré le processus de configuration de l'ordinateur portable, il est essentiel que votre connexion Wi-Fi reste stable pour éviter les interruptions. Pour ce faire, nous vous recommandons de :

- Conservez l'ordinateur portable au même endroit jusqu'à ce que la configuration soit terminée
- Évitez d'utiliser un point d'accès mobile
- Si vous êtes dans un bureau WTW, vous devrez vous inscrire pour utiliser le Wi-Fi invité. Ce guide vous expliquera comment procéder. Vous devrez désigner un collègue WTW prêt à vérifier votre accès au Wi-Fi invité par e-mail.



Multifactor Authentication (MFA) : Vous aurez besoin d'une MFA sur un appareil mobile tout au long de ce processus.

Éviter les interruptions

Une fois que vous avez démarré le processus de configuration de l'ordinateur portable, il est essentiel qu'il ne soit pas interrompu ! Nous recommandons :



Interaction rapide : La configuration nécessitera que vous saisissiez les informations d'identification et que vous répondiez à invites. Restez à proximité de votre appareil tout au long de l'opération et interagissez en temps opportun pour vous assurer que les tâches ne expirent pas.



Délai prévu : La configuration devrait prendre entre 1 et 2 heures, en fonction de la qualité de votre Wi-Fi et de la rapidité avec laquelle vous répondez aux invites. Si vous avez besoin d'une assistance supplémentaire, veuillez contacter le service informatique aux coordonnées indiquées sur la diapositive 29.

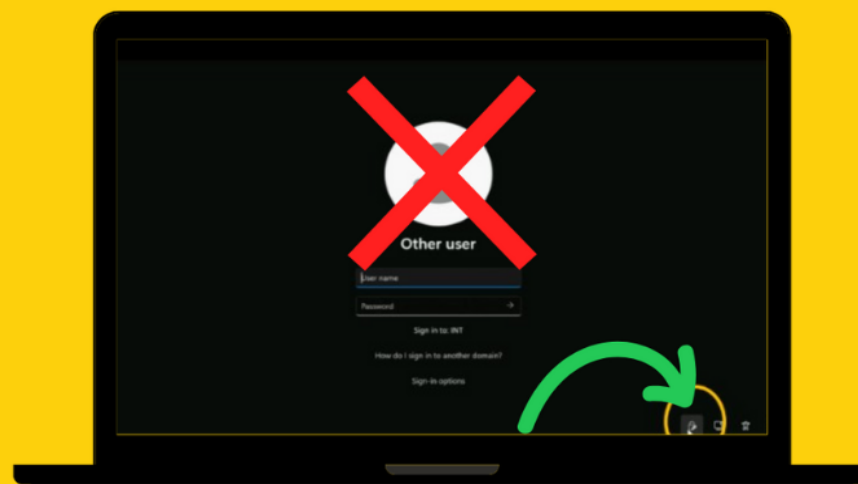


Suivez attentivement les instructions fournies. Si les étapes ne sont pas suivies correctement, il peut être nécessaire de redémarrer le processus ou, dans certains cas, de le rétablir par le service informatique. Cela peut retarder considérablement votre configuration et l'accès à l'appareil.

ÉVITER LES ÉCHECS DE CONFIGURATION

Suivre les instructions de ce guide avec précision étape par étape.

Faites particulièrement attention à l'étape 10, où vous devez vous connecter au VPN avant de vous connecter à votre bureau Windows.



Commençons

Étape 1 : Allumez votre ordinateur portable et **connectez-le à une source** d'alimentation secteur pour vous assurer qu'il n'y a pas d'interruptions pendant le processus de configuration.

Important : Si vous installez votre ordinateur portable dans un bureau WTW, n'utilisez pas de station d'accueil pour l'alimentation, car cela peut causer des problèmes intermittents.




Choisissez votre emplacement

Étape 2 : Choisissez vos **paramètres Pays/Locale** dans la liste fournie, sélectionnez les paramètres régionaux qui correspondent le mieux à votre emplacement et **cliquez sur Oui** pour continuer.

Important : La langue que vous choisissez ici sera utilisée tout au long du reste du processus de configuration et déterminera la langue de votre interface de bureau et Windows finale.

Étape 2



Is this the right country or region?

- United States
- Afghanistan
- Åland Islands
- Albania
- Algeria
- American Samoa

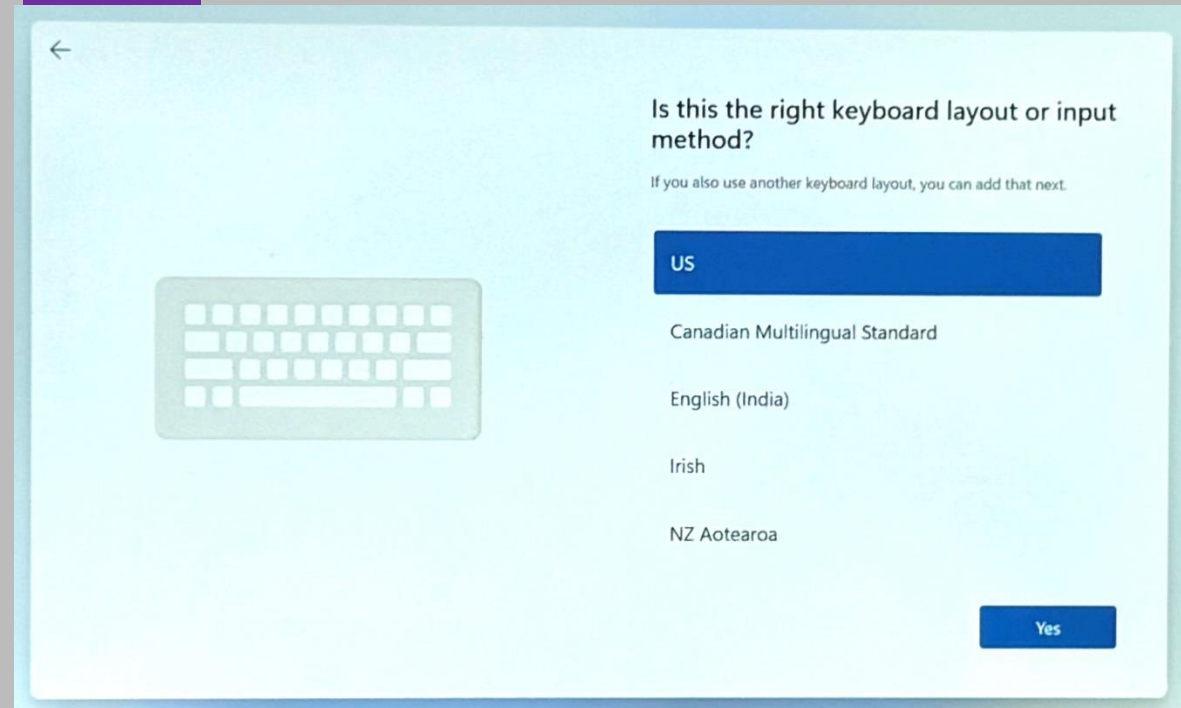
Yes

Choisissez la disposition de votre clavier

Étape 3 : Choisissez la disposition de votre clavier parmi les options fournies, puis **cliquez sur Oui**.

Important : Si une deuxième option de clavier est présentée, sélectionnez **Ignorer** pour poursuivre la configuration.

Étape 3



Connexion au Wi-Fi – Télécommande

Étape 4 : Vous serez invité à vous connecter à un réseau Wi-Fi réseau. Si vous rejoignez le Wi-Fi dans un WTW Bureau, reportez-vous aux instructions de la diapositive suivante.

OU Si vous travaillez à distance, sélectionnez le bouton réseau Wi-Fi pertinent.

Important : Vous devez vous assurer que l'option « se **connecter automatiquement** » est sélectionnée avant de vous connecter à votre réseau préféré. Puis :

- i) Saisissez la clé réseau correcte (mot de passe Wi-Fi) et cliquez sur Suivant.
- ii) Passez à l'étape 8.

Étape 4


Let's connect you to a network

You'll need an internet connection to continue setting up your device. Once connected, you'll get the latest features and security updates.

 MyHomeWiFi
Secured

☒ Connect automatically

Connect

 AP_807580829

 SKY01470

Having trouble getting connected?

For troubleshooting tips, use another device and visit aka.ms/networksetup

Next

Connexion au Wi-Fi invité – Au bureau

Étape 5 : Vous serez invité à vous connecter à un Réseau Wi-Fi.

Si vous êtes dans un bureau **WTW**, vous devrez vous connecter à « **WTWGuest** » Vous devrez peut-être faire défiler dans la liste Wi-Fi disponible.

Important : Vous devez vous assurer que l'**option** « se connecter automatiquement » est sélectionnée avant de vous connecter à votre réseau préféré.

Attendez que l'écran suivant s'affiche – cela peut prendre 30 secondes.

Étape 5

Let's connect you to a network

You'll need an internet connection to continue setting up your device. Once connected, you'll get the latest features and security updates.



WTWGuest
Open

Other people might be able to see info you send over this network



Connect automatically

Connect

Connexion au Wi-Fi invité – Au bureau

Étape 6 :

Saisissez votre nom et votre adresse e-mail WTW, puis cliquez sur **Continuer**.

L'étape suivante prend jusqu'à 60 secondes pour apparaître.

Étape 6

Welcome to WTWGuest

Welcome to the Willis Towers Watson Guest network. Please acknowledge the Acceptable Use Policy. Warning: Unencrypted Connection You are connecting to the WTWGuest network. Please be aware that this connection is not encrypted. For your security, avoid transmitting sensitive information such as passwords, credit card numbers, or personal data while using this network.

A member of this organization needs to approve your request for internet access via email.

Your name

Your email

Continue



Powered by Cisco Meraki

Connexion au Wi-Fi invité – Au bureau

Étape 7 :

- i) Ajoutez l'adresse e-mail d'un collègue qui peut rapidement approuver votre accès Wi-Fi
- ii) Lisez la Politique d'utilisation **acceptable** et montrez consentement en **cochant la case**.
- ii) Sélectionnez ensuite «**Demander un accès à Internet**».



Votre contact WTW recevra un e-mail qu'il devra approuver.



Une fois votre demande approuvée, vous disposerez d'un accès Wi-Fi sécurisé et l'écran passera à « Vérification des mises à jour ».



Attendez que l'étape suivante s'affiche – cela peut prendre jusqu'à 60 secondes.

Étape 7

Welcome to WTWGuest

Welcome to the Willis Towers Watson Guest network. Please acknowledge the Acceptable Use Policy. Warning: Unencrypted Connection You are connecting to the WTWGuest network. Please be aware that this connection is not encrypted. For your security, avoid transmitting sensitive information such as passwords, credit card numbers, or personal data while using this network.

sponsor email

You must consent to the following to access the internet.

☐

<https://www.willistowerswatson.com/en-US/Notices/global-website-privacy-notice>

Request internet access

Préparation de votre appareil

Votre appareil peut progresser dans plusieurs tâches en arrière-plan, et vous pouvez voir plusieurs messages intermédiaires avant l'étape 8.

Étape 8 : Vous devrez fournir votre identifiant informations d'identification.

Il s'agira de votre nom d'**utilisateur principal (UPN)*** et de votre **mot de passe**.

Si vous rencontrez des problèmes avec votre connexion, veuillez contacter le Centre de service informatique en utilisant les coordonnées fournies sur la diapositive 29 pour signaler que vos identifiants ne fonctionnent pas.

Cliquez ensuite sur **Suivant**.

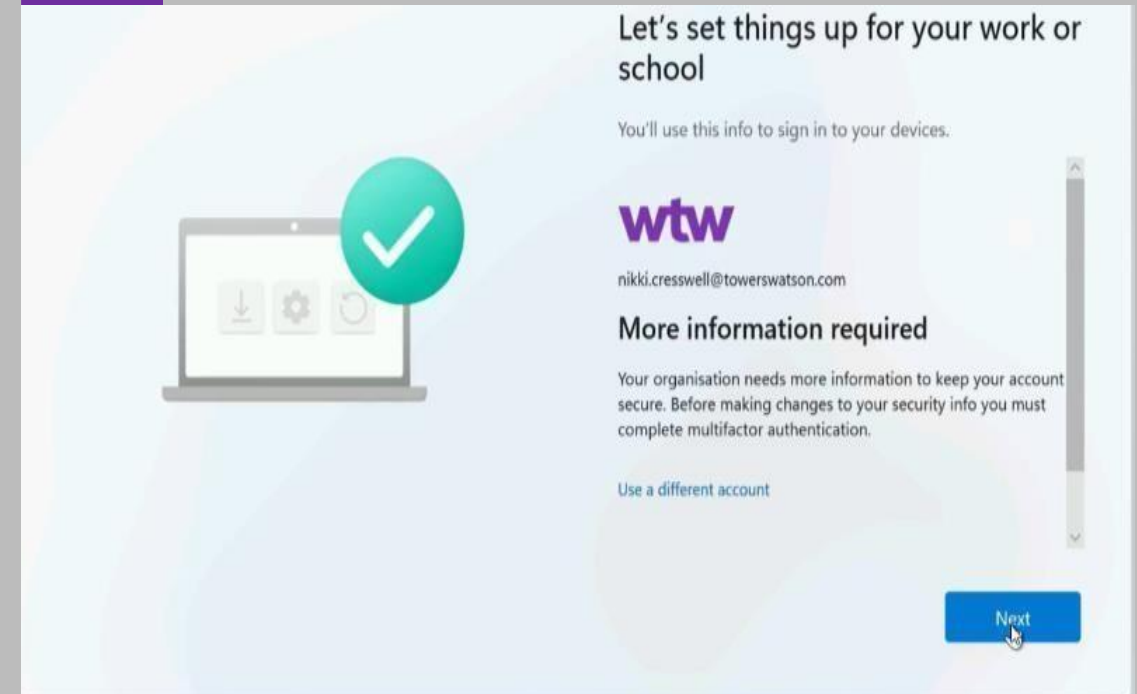
Étape 8

Préparation de votre appareil

Étape 9 :

Cliquez sur **Suivant** dans le champ Plus d'informations requises écran.

Étape 9



Configuration automatisée de 30 minutes

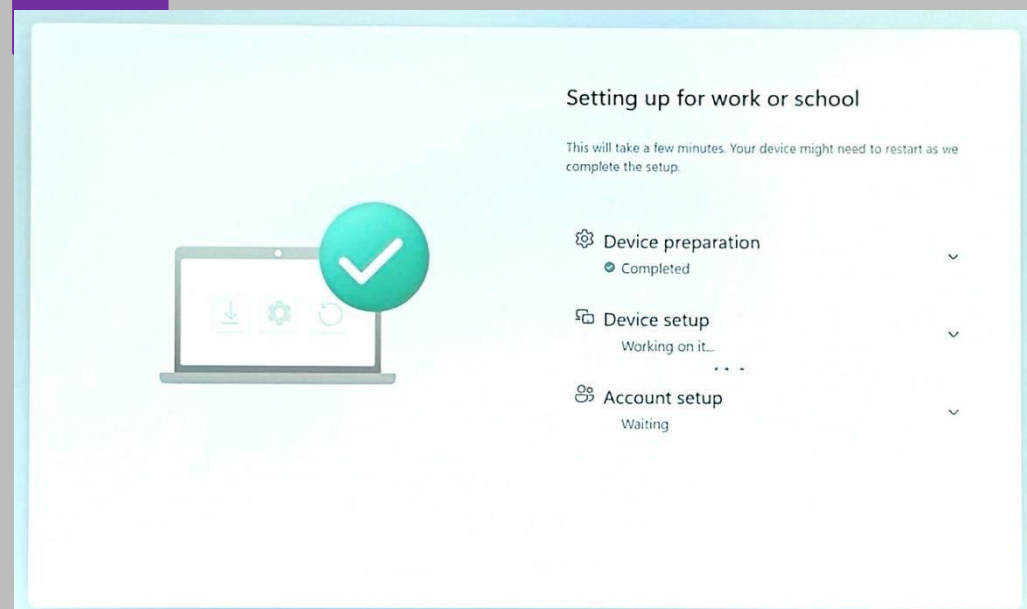
La configuration automatique prendra le relais à ce stade, se déplaçant automatiquement dans plusieurs écrans de configuration supplémentaires et un redémarrage possible au cours des 30 prochaines minutes. La durée de ce processus peut varier en fonction de la vitesse de votre connexion Internet.

Si vous rencontrez l'erreur : « L'appareil est déjà inscrit », cela peut être résolu sans assistance informatique en redémarrant simplement l'ordinateur portable.

Important : Lorsque l'écran de connexion s'affiche NE PAS SE CONNECTER.

Effectuer les étapes suivantes pour vous connecter d'abord au VPN ! Voir la diapositive suivante.

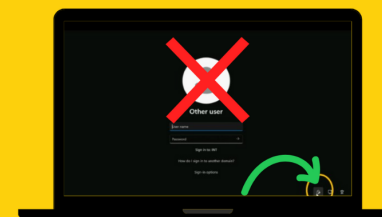
Étape 9



ÉVITER LES ÉCHECS DE CONFIGURATION

Suivre les instructions de ce guide avec précision étape par étape.

Faites particulièrement attention à l'étape 10, où vous devez vous connecter au VPN avant de vous connecter à votre bureau Windows.



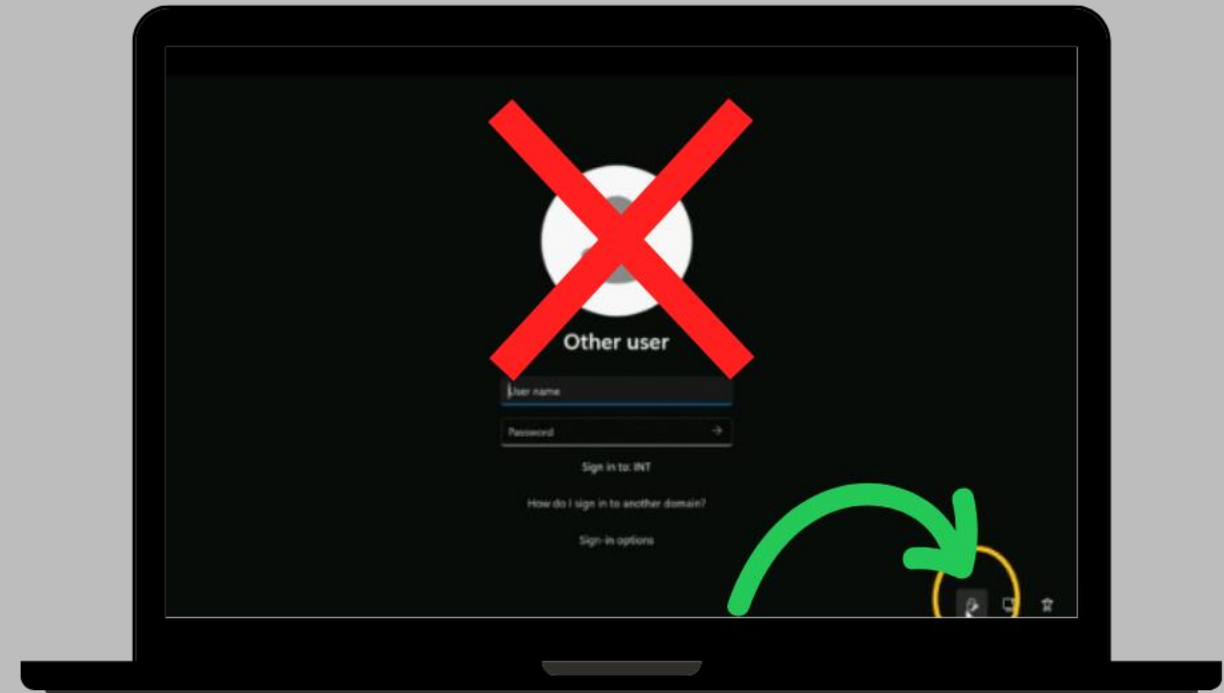
Connexion au VPN – Ne pas tenter de se connecter

Étape 10 :

Une fois que vous voyez l'écran de connexion, **n'essayez pas de vous connecter**. À la place, cliquez sur l'icône Connexion **réseau** en bas à droite de l'écran. Il s'agit de l'icône qui ressemble à un cadenas.



Étape 10



Se connecter au VPN

Étape 11 :

Saisissez les informations d'identification suivantes pour vous connecter au **réseau/VPN**

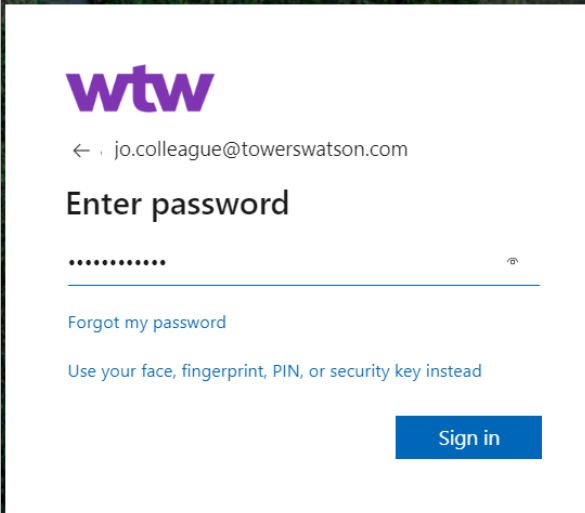
- i) Saisissez votre nom de principe utilisateur (UPN)
- ii) Saisissez votre mot de passe – Cliquez sur **Se connecter**

Pour un rappel de votre UPN et de votre mot de passe, reportez-vous à la diapositive 2.

Étape 11

A screenshot of the WTW Sign in page. At the top left is the 'wtw' logo in purple. Below it, the text 'Sign in' is displayed. A text input field contains the email address 'jo.colleague@towerswatson.com'. Below the input field is a link that says 'Can't access your account?'. At the bottom right is a blue button labeled 'Next'.

Étape 11

A screenshot of the WTW Enter password page. At the top left is the 'wtw' logo in purple. Below it, a back arrow icon is followed by the email address 'jo.colleague@towerswatson.com'. The text 'Enter password' is displayed. Below it is a password input field with masked characters '.....' and a small eye icon to its right. Below the input field are two links: 'Forgot my password' and 'Use your face, fingerprint, PIN, or security key instead'. At the bottom right is a blue button labeled 'Sign in'.

Se connecter au VPN – Approuver la demande de connexion via l'AMF

Étape 12 :

Approuver la connexion à l'aide de l'AMF Application Authenticator sur votre mobile.

Étape 13 :

Lorsque vous êtes invité à « rester connecté ? », cliquez sur **Oui**.


Une fois connecté, cliquez sur le bouton **Retour** bouton.

Étape 12

wtw

jo.colleague@towerswatson.com

Approve sign in request

 Open your Authenticator app, and enter the number shown to sign in.

48

Didn't receive a sign-in request? **Swipe down to refresh** the content in your app.

[I can't use my Microsoft Authenticator app right now](#)

[More information](#)

Étape 13

wtw

katrinemarie.basilio1@willistower...

Stay signed in?

Do this to reduce the number of times you are asked to sign in.

☐ Don't show this again

No

Yes



Connected

Back

Se connecter à Windows

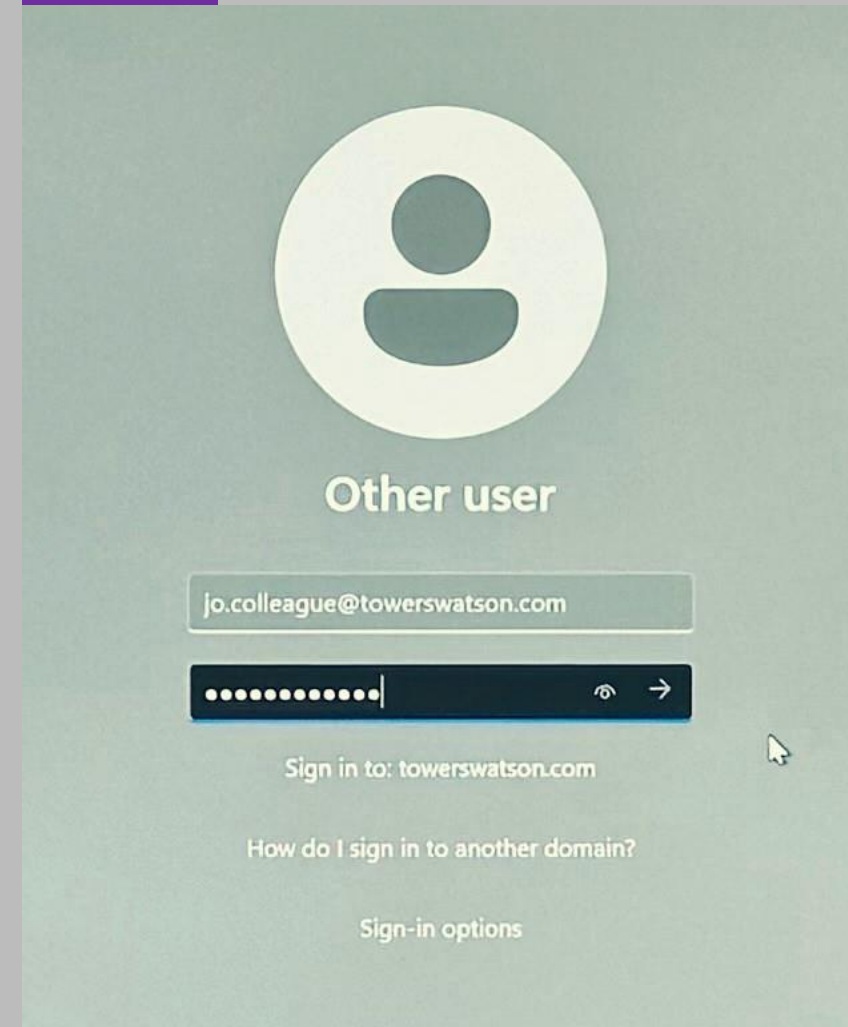
Étape 14 : Connectez-vous à votre compte utilisateur à l'aide du nom **de principe** utilisateur (**UPN**) et du **mot de passe** que **votre supérieur hiérarchique** vous a envoyés. Reportez- vous à la diapositive 2.

Vous serez alors invité à modifier votre mot de passe.

Domaine indisponible ? Cette erreur peut être résolue sans assistance informatique en :

- 1) Redémarrage de l'ordinateur portable.
- 2) Le processus de configuration vous demandera uniquement de répéter les étapes 10 à 13.
- 3) Attendre 10 minutes avant d'essayer à nouveau l'étape 14.

Étape 14



Modifiez votre mot de passe si vous y êtes invité – ou passez à l'étape 17

Étape 15 : Modifier un mot de passe de votre choix.

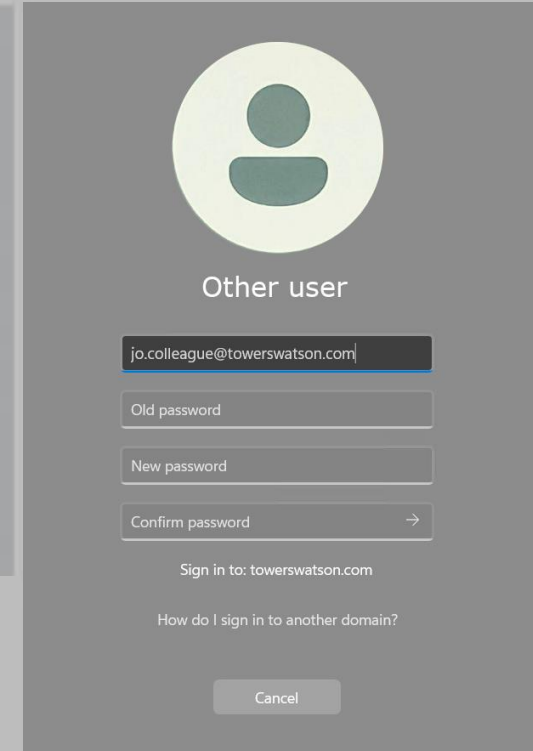
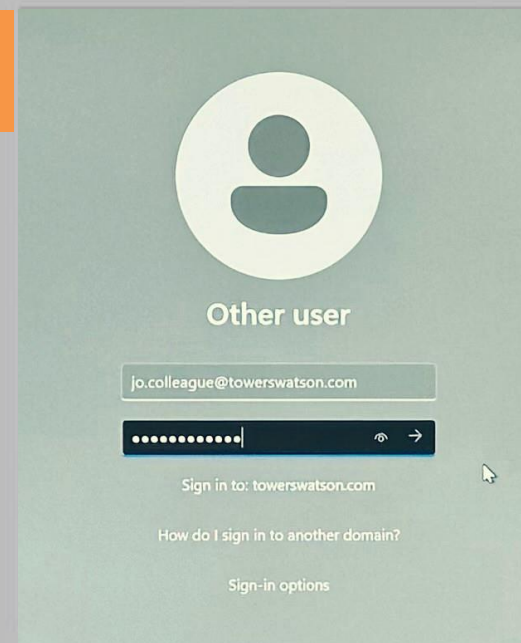
Utilisez un mélange de symboles, de caractères spéciaux et de lettres majuscules et minuscules. Vous pouvez choisir d'utiliser une phrase secrète ou trois mots aléatoires pour créer quelque chose de plus mémorable.

Étape 16 : Une fois le mot de passe modifié, connectez-vous en utilisant votre nouveau mot de passe.

Étape
15



Étape
16



Configuration et authentification automatiques du compte

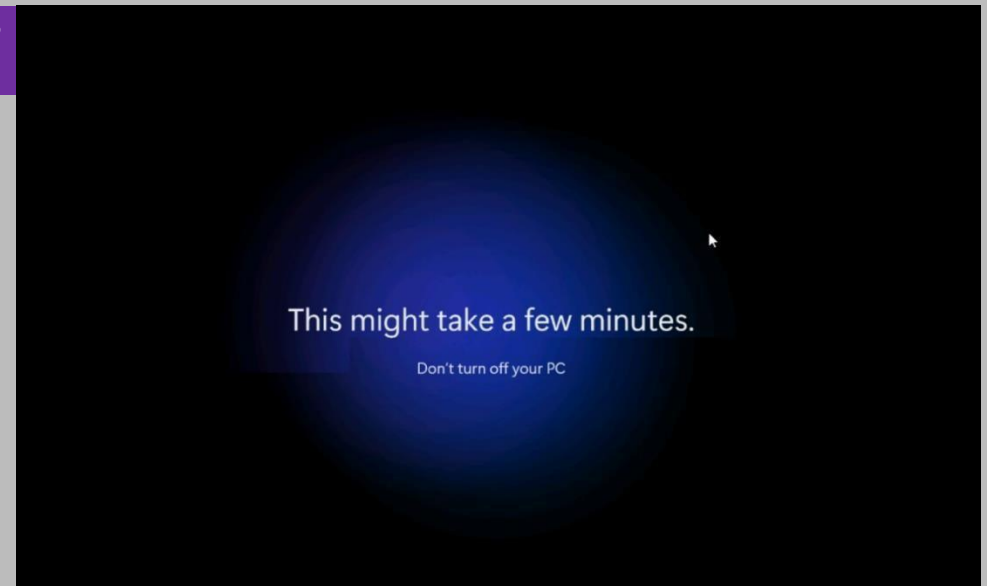
Étape 17 :

La configuration automatique prendra le relais à ce stade. Notez que vous verrez une configuration supplémentaire pendant ce processus.

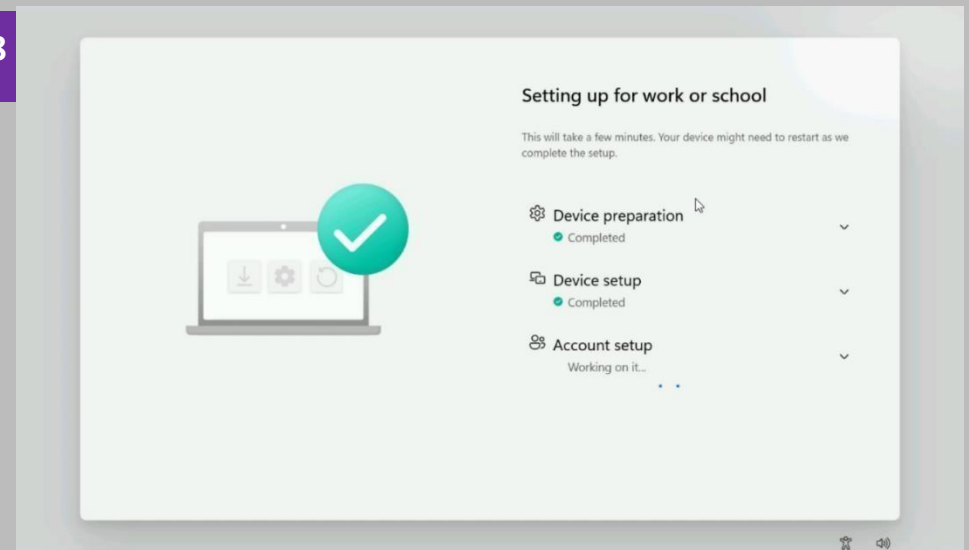
Étape 18 :

Vous serez peut-être invité à vous authentifier à nouveau à l'aide de l'AMF sur votre téléphone mobile. Si c'est le cas, complétez comme d'habitude – reportez-vous à la diapositive 18.

Étape 17



Étape 18



Connexion aux services Microsoft365

Étape 19 :

Vous serez invité à vous reconnecter.

Utilisez votre nom d'utilisateur principal (UPN) pour vous connecter – Reportez-vous à la diapositive 2.

Étape 19



Sign in

jo.colleague@towerswatson.com

No account? [Create one!](#)

[Can't access your account?](#)

Next

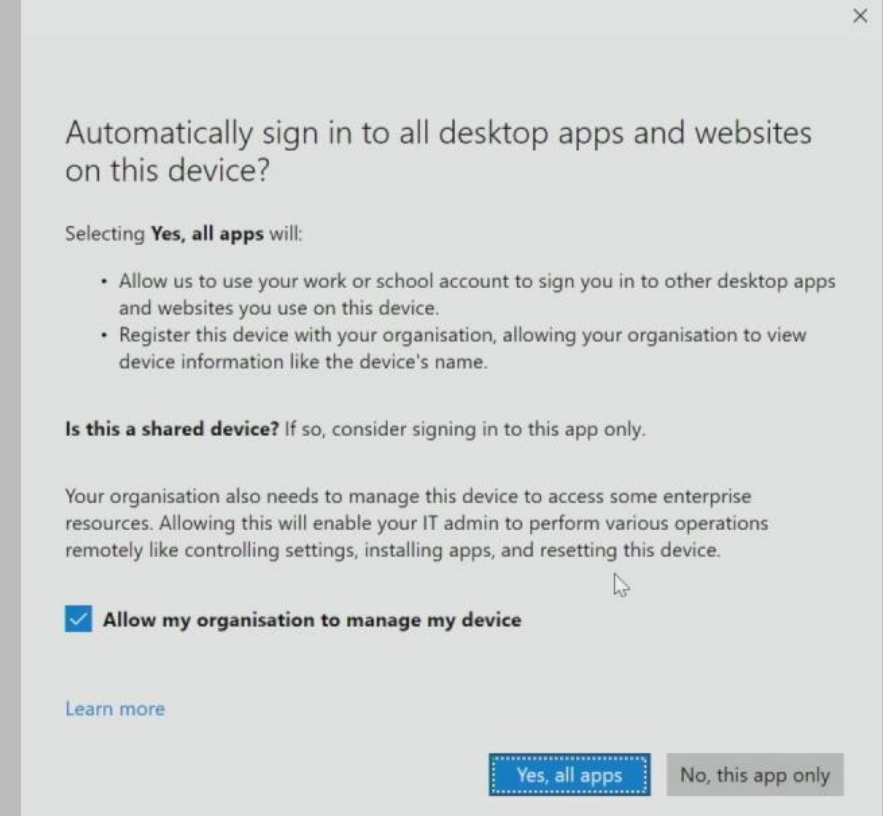
Connexion aux services Microsoft365

Étape 20 :

La dernière entrée directe nécessaire est de permettre à l'organisation de gérer votre appareil.

À ce stade, vous ne devez cliquer que sur « **Autoriser mon organisation à gérer mon appareil** ». Ne sélectionnez aucune autre option.

Étape 20

A screenshot of a Windows dialog box titled "Automatically sign in to all desktop apps and websites on this device?". The dialog box has a close button (X) in the top right corner. The main text asks for permission to sign in to all desktop apps and websites. Below this, it lists the permissions granted by selecting "Yes, all apps": allowing the use of work or school accounts for other apps and websites, and registering the device with the organization. It then asks "Is this a shared device?" and provides instructions. A paragraph explains that the organization needs to manage the device to access enterprise resources. At the bottom, there are two buttons: "Yes, all apps" (highlighted with a blue dashed border) and "No, this app only". A "Learn more" link is also present.

Automatically sign in to all desktop apps and websites on this device?

Selecting **Yes, all apps** will:

- Allow us to use your work or school account to sign you in to other desktop apps and websites you use on this device.
- Register this device with your organisation, allowing your organisation to view device information like the device's name.

Is this a shared device? If so, consider signing in to this app only.

Your organisation also needs to manage this device to access some enterprise resources. Allowing this will enable your IT admin to perform various operations remotely like controlling settings, installing apps, and resetting this device.

☒ **Allow my organisation to manage my device**

[Learn more](#)

Yes, all apps No, this app only

Essentiel - Étapes finales

Étape 21 :

Cliquez sur **Terminé** et après quelques instants, vous serez connecté à votre nouvel appareil.

Étape 21

You're all ready!

We've added your account successfully. You now have access to your organisation's apps and services.

Done

Setting up for work or school

This will take a few minutes. Your device might need to restart as we complete the setup.



Device preparation

Completed

Device setup

Completed

Account setup

Working on it...

• • • • •

Essentiel - Étapes finales

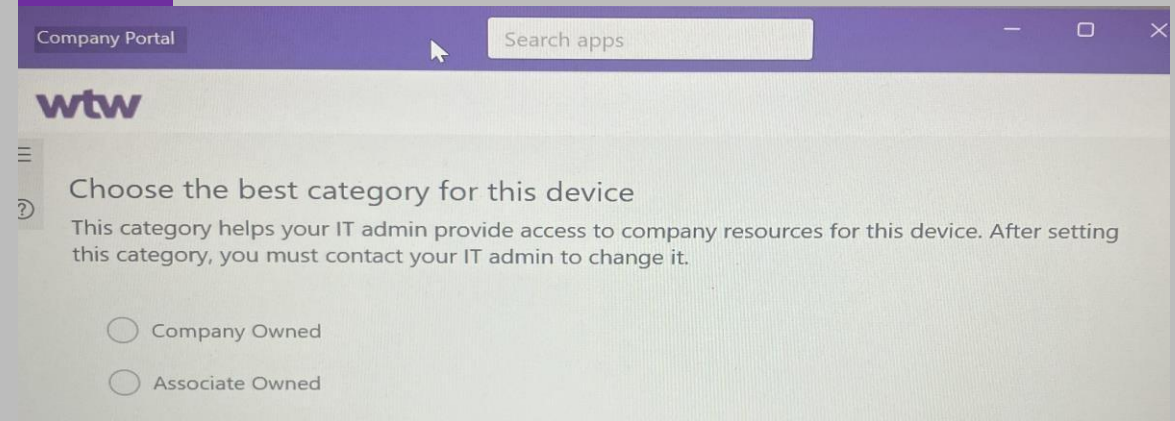
Étape 22 : Exécutez le Company Portal peu après votre arrivée sur votre bureau. Pour le localiser, tapez Company Portal dans la barre de recherche du bureau. Des conseils supplémentaires sont disponibles sur les diapositives suivantes.

Lorsque le portail de l'entreprise s'ouvre, si vous y êtes invité, veuillez :

- i) Confirmer les conditions générales
- ii) Confirmer que l'appareil appartient à la société

Étape 23 : Redémarrez votre ordinateur portable. **Important** : Vous devez redémarrer avant d'accéder à d'autres applications.

Étape 22



Liste de contrôle après la configuration

- 1) **Avez-vous redémarré au moins une fois après votre première connexion ? Si ce n'est pas le cas, faites-le maintenant.**
- 2) Si vous êtes au bureau, assurez-vous que votre ordinateur portable se connecte automatiquement au Wi-Fi WTWColleague.
- 3) Vérifiez que votre langue **Windows**, votre **clavier** et votre **fuseau horaire** sont corrects. Vous pourriez avoir besoin pour installer un pack **linguistique pour MS Office**. [Lisez des conseils supplémentaires](#).
- 4) Si vous êtes configuré pour Windows Hello for Business, vous serez invité à le configurer la prochaine fois que vous vous connecterez à.
- 5) Rechercher le Portail de la Société à l'aide de la zone Rechercher du Menu Démarrer de Windows, et ;
 - i. Installez toutes les applications professionnelles requises pour votre rôle.
 - ii. Remarque pour les TIC et la retraite – Collègues d'Amérique du Nord : Recherchez **Office x64** dans le Company Portal et installez **Microsoft Office 365 Apps for Enterprise 64-bit**.

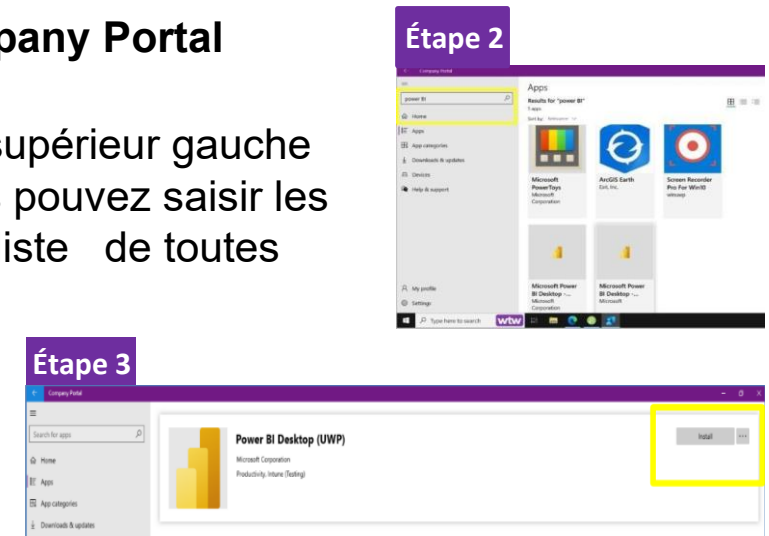
Des conseils sur le portail de la société et l'installation d'applications commerciales supplémentaires sont disponibles sur la diapositive suivante.

Pour connaître les étapes supplémentaires que vous pouvez suivre, après avoir configuré votre nouvel ordinateur portable, recherchez « [Étapes supplémentaires pour les nouveaux ordinateurs portables](#) » sur l'intranet WTW.

Comment installer les applications métier requises

Bien que les programmes et applications de base aient été préchargés, votre supérieur hiérarchique/équipe est le mieux placé pour vous conseiller sur les logiciels/applications supplémentaires dont vous avez besoin pour remplir votre rôle. Vous pouvez installer tous les logiciels approuvés par WTW à partir du Company Portal.

- 1) Cliquez sur l'icône Windows dans votre barre des tâches > **Rechercher** > **Company Portal**
- 2) Pour installer une application, **cliquez sur la barre de recherche** dans le coin supérieur gauche de l'écran. Par exemple : Si vous souhaitez installer « Power BI desktop », vous pouvez saisir les mots « Power BI », « Power » ou « Desktop » dans la barre de recherche. Une liste de toutes les applications comportant ces mots apparaît à l'écran.
- 3) Sélectionnez l'application que vous souhaitez installer et cliquez sur « Installer». Cela peut prendre le temps de télécharger, en fonction de la vitesse et de la qualité de votre connexion Internet.
- 4) Une fois la synchronisation terminée, l'installation commencera. (Vous verrez également une notification dans votre barre des tâches concernant le téléchargement). Une fois l'application installée, vous devriez pouvoir la voir dans votre menu Démarrer.



Prendre soin de votre ordinateur portable

WTW utilise principalement des ordinateurs portables loués, il est donc important que nous les prenions en charge pour les maintenir en bon état. Veuillez nous aider à le faire en suivant ces étapes :

- S'assurer que les ordinateurs portables WTW sont utilisés à des fins professionnelles uniquement.
- Ne personnalisez pas votre ordinateur portable avec des autocollants.
- Veiller à ne pas l'endommager. Lors du nettoyage de l'écran et du clavier, veillez à utiliser un chiffon sec.
- Lorsque vous ne l'utilisez pas, rangez votre ordinateur portable dans un endroit sûr.
- Signalez immédiatement tout problème d'ordinateur portable au service informatique pour le dépannage et l'assistance.

Assistance

Si vous avez besoin d'aide au cours de ce processus, veuillez contacter le service d'assistance informatique de **WTW**.

France :

+333 608 40280

Belgium :

+322 808 4387

Switzerland :

+4121 588 0548

North America	Telephone	International	Telephone
Canada	+14375616955	Asia, Australasia, and India	
United States	+16159935734	Australia	+61399175248
		China	+861057832999
Europe	Telephone	Hong Kong	+85225925497
Austria	+4314170818	India	+912269115888
Belgium	+3228084387	Indonesia	+18038540034
Denmark	+4589873590	Japan	+81345633217
France	+33360840280	Malaysia	+60327834304
Germany	+496980884354	New Zealand	+6499849441
Ireland	+35319036208	Philippines	+63286396741
Italy	+390247787999	Singapore	+6569298560
Netherlands	+31202417675	South Korea	+827047844355
Norway	+4775803209	Taiwan	+88600801136297
Portugal	+351211250565	Thailand	+6624304558
Spain	+34932200700	Vietnam	+1800400177 (Toll Free)
Sweden	+46313613487		
Switzerland	+41215880548	Latin America	Telephone
United Kingdom	+442036082801	Argentina	+541120401652
		Brazil	+551146806585
Middle East and Africa	Telephone	Chile	+56229381504
South Africa	+27105008835	Colombia	+576015086572
United Arab Emirates	+97144490599	Mexico	+525541632572
Israel	+97237530535	Peru	+5117018887
		Venezuela	+582127102154

Merci !