

Istruzioni per configurare un laptop nuovo/sostitutivo

Una guida per l'utente per iniziare a utilizzare il tuo dispositivo

Utente completo V3.8

Prima di iniziare

Assicurarsi di avere a portata di mano le seguenti credenziali WTW.

1. **Password:** (non PIN). Se non si conosce la password, è possibile reimpostare all'indirizzo <https://aka.ms/sspr> (a condizione che si utilizzi un dispositivo mobile configurato con MFA).
2. **Nome utente principale (UPN):** Questo terminerà in @willistowerswatson.com O in @towerswatson.com (non in @wtwco.com).

Altri elementi essenziali



Accesso Wi-Fi

Una volta avviato il processo di configurazione del laptop, è fondamentale che la connessione Wi-Fi rimanga stabile per evitare interruzioni. Per garantire questo, ti consigliamo di:

- Tenere il laptop in un unico posto fino al completamento della configurazione
- Evitare di utilizzare un hotspot mobile
- Se ti trovi in un ufficio WTW, dovrai registrarti per utilizzare il Wi-Fi Guest. Questa guida ti guiderà su come farlo. Dovrai nominare un collega WTW pronto a verificare il tuo accesso al Wi-Fi ospite via e-mail.



Autenticazione multifattore (MFA)

Avrai bisogno di MFA su un dispositivo mobile durante questo processo.

Evitare interruzioni

Una volta avviato il processo di configurazione del laptop, è fondamentale che non venga interrotto! Consigliamo:



Interazione prompt: la configurazione richiederà l'immissione delle credenziali e la risposta ai prompt. Rimanete vicini al vostro dispositivo per tutto il tempo e interagite in modo tempestivo per garantire che le attività non si esauriscano.



Periodo di tempo previsto: La configurazione dovrebbe richiedere da 1 a 2 ore, a seconda della qualità del Wi-Fi e della velocità con cui si risponde ai prompt. Se si necessita di ulteriore assistenza, contattare l'IT utilizzando i recapiti forniti nella diapositiva 38.

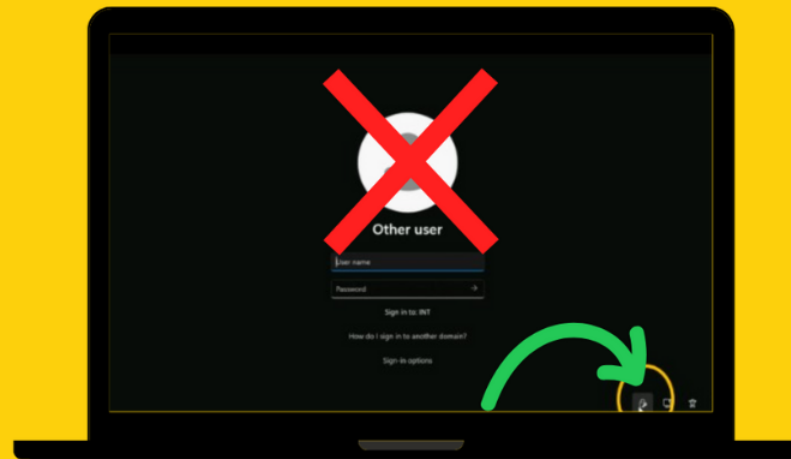


Seguire attentamente le istruzioni fornite. Se le fasi non vengono seguite correttamente, potrebbe essere necessario riavviare il processo o, in alcuni casi, ripristinarlo dall'IT. Ciò può ritardare significativamente la configurazione e l'accesso al dispositivo.

EVITARE GUASTI DI CONFIGURAZIONE

Seguire le istruzioni contenute in questa guida con precisione passo-passo.

Prestare particolare attenzione al passaggio 10, in cui è necessario connettersi alla VPN prima di accedere al desktop di Windows.



Iniziamo

Fase 1: Accendi il laptop e **collegalo a una fonte di alimentazione CA** per assicurarti che non ci siano interruzioni durante il processo di configurazione.

Importante: Se si sta configurando il laptop in un ufficio WTW, non utilizzare una docking station per l'alimentazione, in quanto ciò può causare problemi intermittenti.



Scegli la tua sede

Fase 2: Scegli il tuo **Paese/locale** dall'elenco fornito, selezionare le impostazioni regione e locale che meglio si adattano alla propria posizione e fare clic su **Sì** per procedere.

Importante: La lingua scelta qui verrà utilizzata per tutto il resto del processo di configurazione e determinerà la lingua dell'interfaccia desktop e Windows finale.

Fase 2



Is this the right country or region?

United States

Afghanistan

Åland Islands

Albania

Algeria

American Samoa

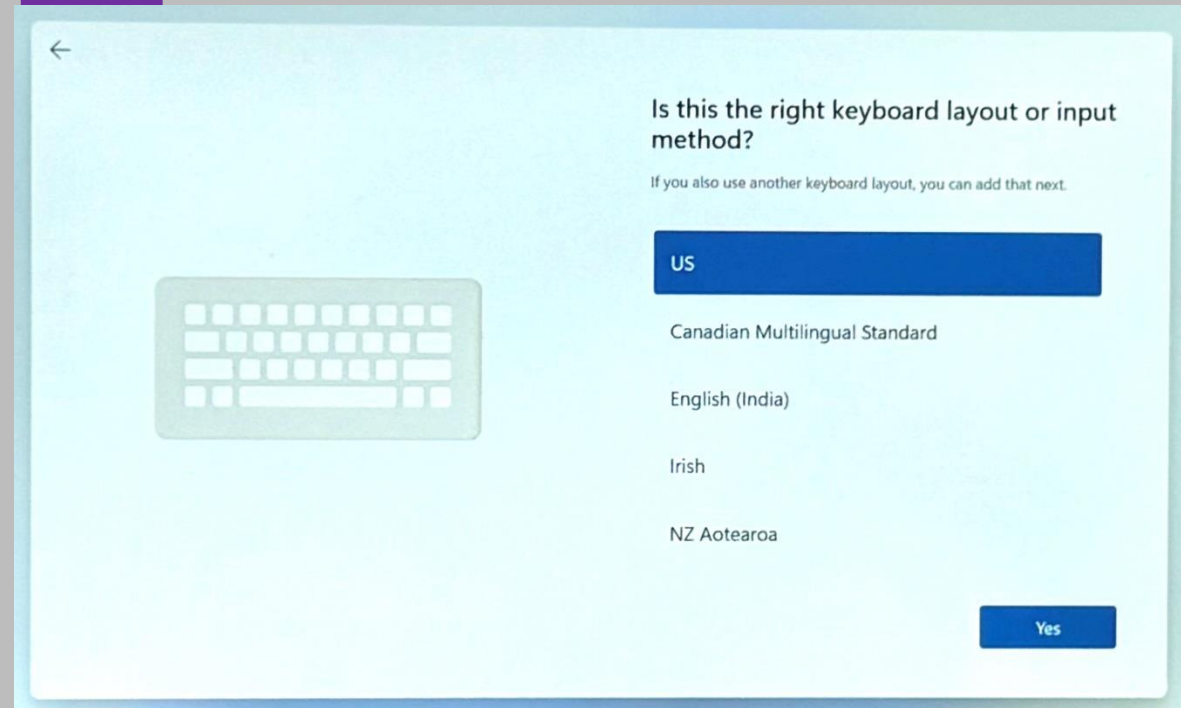
Yes

Scegli il layout della tastiera

Fase 3: Scegliere il layout della tastiera tra le opzioni fornite, quindi fare clic su **Sì**.

Importante: Se viene visualizzata una seconda opzione della tastiera , **selezionare** Salta per continuare con la configurazione.

Fase 3



Connessione al Wi-Fi - Remoto

Fase 4: Verrà richiesto di connettersi a una rete Wi-Fi. Se ci si unisce al Wi-Fi all'interno di un ufficio WTW, fare riferimento alle istruzioni sulla diapositiva successiva.

OPPURE Se si lavora da remoto, selezionare la rete Wi-Fi pertinente.

Importante: È necessario assicurarsi che l'**opzione** "connettiti automaticamente" sia selezionata prima di connettersi alla rete preferita. Poi:

- i) Immettere la chiave di rete corretta (password Wi-Fi) e fare clic su Avanti.
- ii) Passare alla fase 8.

Fase 4

Let's connect you to a network

You'll need an internet connection to continue setting up your device. Once connected, you'll get the latest features and security updates.



MyHomeWiFi
Secured



Connect automatically

Connect



AP_807580829



CMN01470

Having trouble getting connected?

For troubleshooting tips, use another device and visit aka.ms/networksetup

Next

Connessione Wi-Fi per gli ospiti – In ufficio

Fase 5: Verrà richiesto di connettersi a un Rete Wi-Fi.

Se ti trovi in un ufficio **WTW**,dovrai connetterti a **“WTWGuest”**. Potrebbe essere necessario scorrere verso il basso l'elenco Wi-Fi disponibile per individuare.

Importante: È necessario assicurarsi che l'opzione **"connettiti automaticamente"** sia selezionata prima di connettersi alla rete preferita.

Attendere la visualizzazione della schermata seguente: potrebbero essere necessari 30 secondi.

Fase 5

Let's connect you to a network

You'll need an internet connection to continue setting up your device. Once connected, you'll get the latest features and security updates.



WTWGuest
Open

Other people might be able to see info you send over this network



Connect automatically

Connect

Connessione Wi-Fi per gli ospiti – In ufficio

Fase 6:

Inserire il proprio nome e l'indirizzo e-mail WTW e fare clic su **Continua**.

Il passaggio successivo richiede fino a 60 secondi per apparire.

Fase 6

Welcome to WTWGuest

Welcome to the Willis Towers Watson Guest network. Please acknowledge the Acceptable Use Policy. Warning: Unencrypted Connection You are connecting to the WTWGuest network. Please be aware that this connection is not encrypted. For your security, avoid transmitting sensitive information such as passwords, credit card numbers, or personal data while using this network.

A member of this organization needs to approve your request for internet access via email.

Your name

Your email

Continue



Powered by Cisco Meraki

Connessione Wi-Fi per gli ospiti – In ufficio

Passo 7:

- i) Aggiungi l'indirizzo e-mail di un collega che può **approvare rapidamente il tuo accesso WiFi**
- ii) Leggere la Politica sull' **uso accettabile** e mostrare il consenso spuntando **la casella**.
- iii) Quindi seleziona **“Richiedi accesso a Internet”**.



Il tuo contatto WTW riceverà un'e-mail che dovrà approvare.



Dopo l'approvazione della richiesta, avrai accesso Wi-Fi sicuro e la schermata cambierà in “Verifica degli aggiornamenti”.



Attendere che venga visualizzato il passaggio successivo: potrebbero essere necessari fino a 60 secondi.

Fase 7

Welcome to WTWGuest

Welcome to the Willis Towers Watson Guest network. Please acknowledge the Acceptable Use Policy. Warning: Unencrypted Connection You are connecting to the WTWGuest network. Please be aware that this connection is not encrypted. For your security, avoid transmitting sensitive information such as passwords, credit card numbers, or personal data while using this network.

sponsor email

You must consent to the following to access the internet.

☐

<https://www.willistowerswatson.com/en-US/Notices/global-website-privacy-notice>

Request internet access

Preparazione del dispositivo

Il dispositivo potrebbe passare attraverso diverse attività in background e potrebbero essere visualizzati diversi messaggi provvisori prima del passaggio 8.

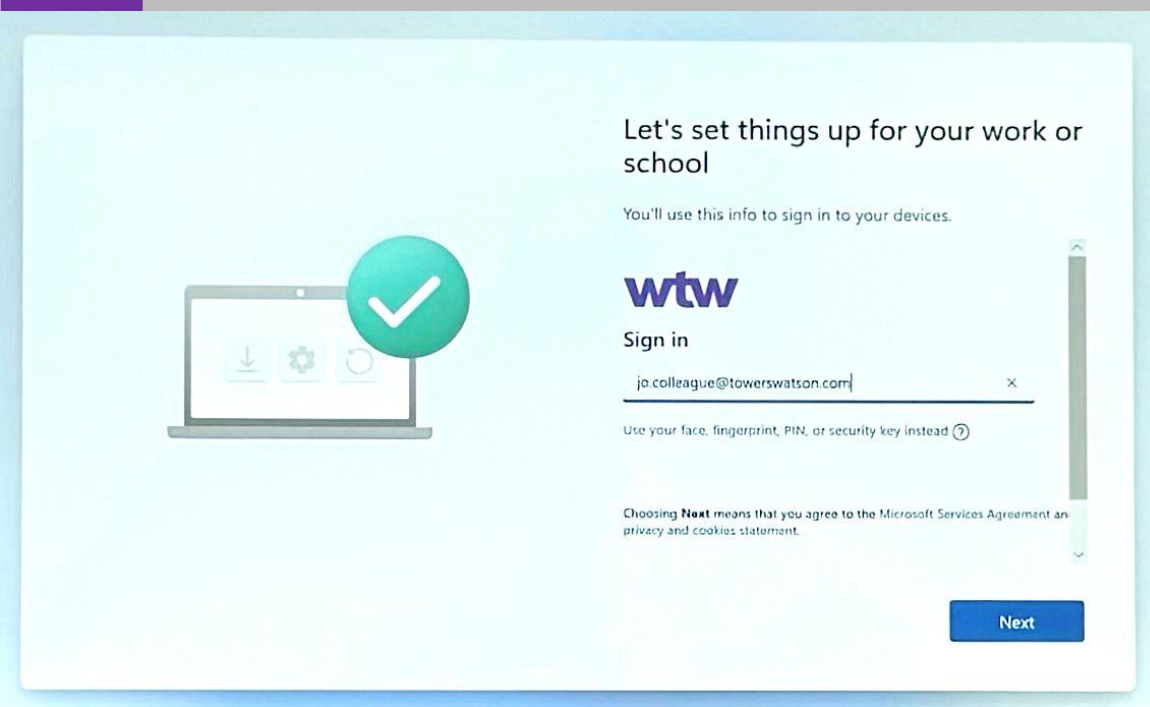
Fase 8: Dovrai fornire le tue credenziali di accesso.

Questo sarà il Suo nome utente principale (**UPN**)* e la **Sua password**; *faccia riferimento alla diapositiva 2.*

In caso di problemi con il login, contattare l'IT ServiceDesk utilizzando i recapiti forniti nella diapositiva 28 per segnalare che le credenziali non funzionano.

Quindi fare clic su **Avanti**.

Fase 8



Let's set things up for your work or school

You'll use this info to sign in to your devices.

wtw

Sign in

Use your face, fingerprint, PIN, or security key instead ?

Choosing **Next** means that you agree to the Microsoft Services Agreement and privacy and cookies statement.

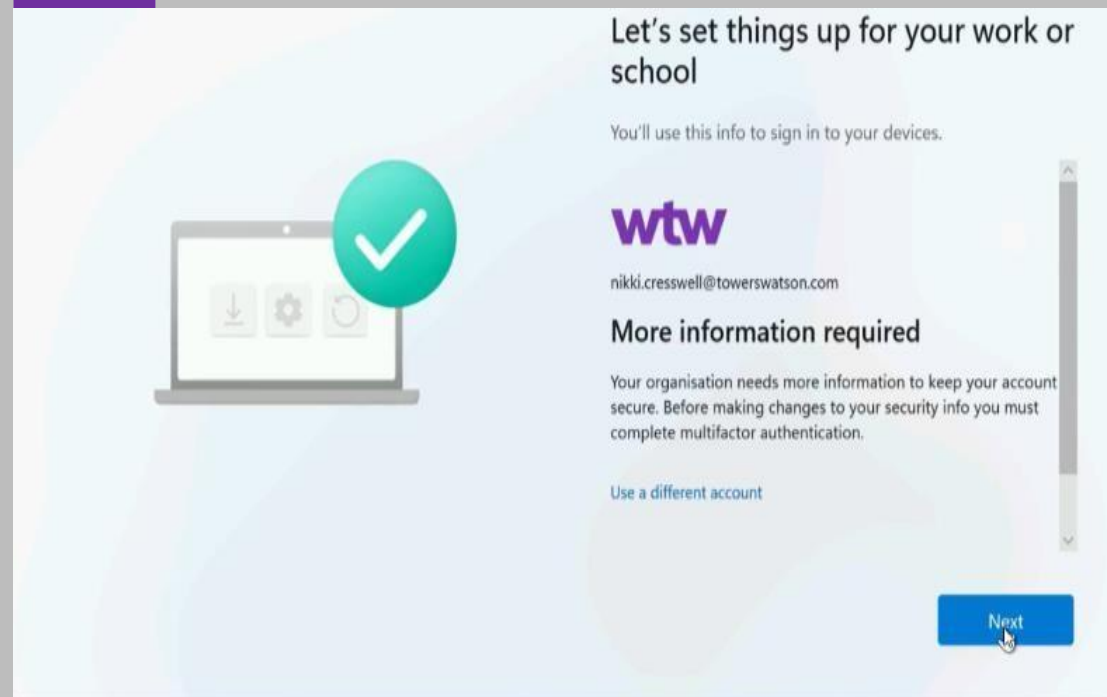
Next

Preparazione del dispositivo

Fase 9:

Fare clic su **Avanti** nella schermata Ulteriori informazioni necessarie.

Fase 9



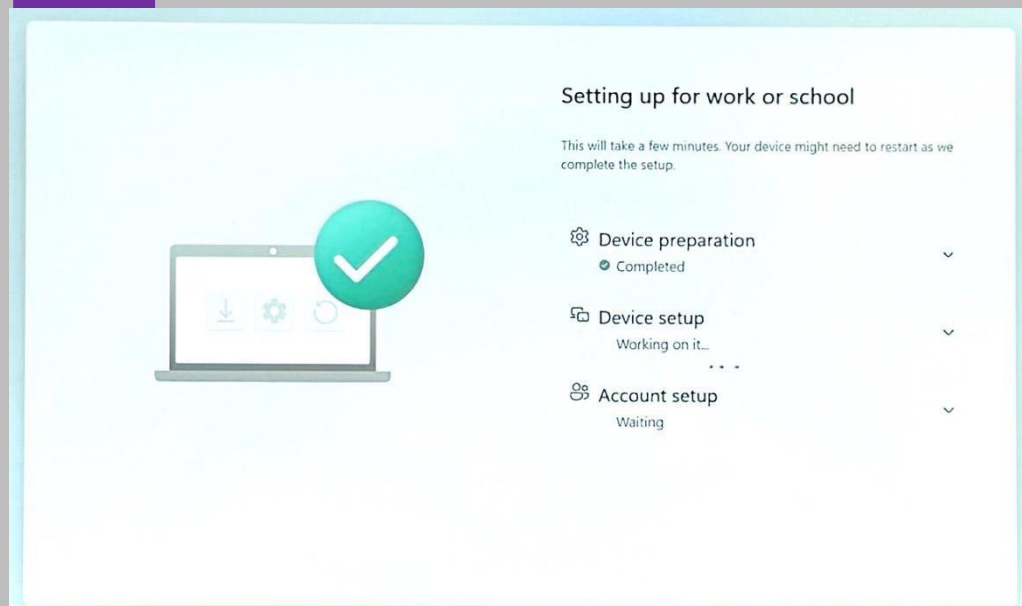
Configurazione automatica di 30 minuti

A questo punto, la configurazione automatica prenderà il sopravvento, passando automaticamente attraverso diverse schermate di configurazione aggiuntive e un possibile riavvio nei prossimi 30 minuti. La durata di questo processo può variare a seconda della velocità di connessione a Internet.

Se si verifica l'errore: *'Dispositivo già registrato'*
Questo può essere risolto senza supporto IT semplicemente riavviando il laptop

Importante: Quando viene visualizzata la schermata di accesso NON ACCEDERE. Completa i passaggi successivi per connetterti prima alla VPN! Vedere la diapositiva successiva.

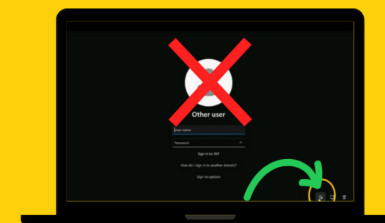
Fase 9



EVITARE GUASTI DI CONFIGURAZIONE

Seguire le istruzioni contenute in questa guida con precisione passo-passo.

Prestare particolare attenzione al passaggio 10, in cui è necessario connettersi alla VPN prima di accedere al desktop di Windows.



Connettiti alla VPN – Non tentare di accedere

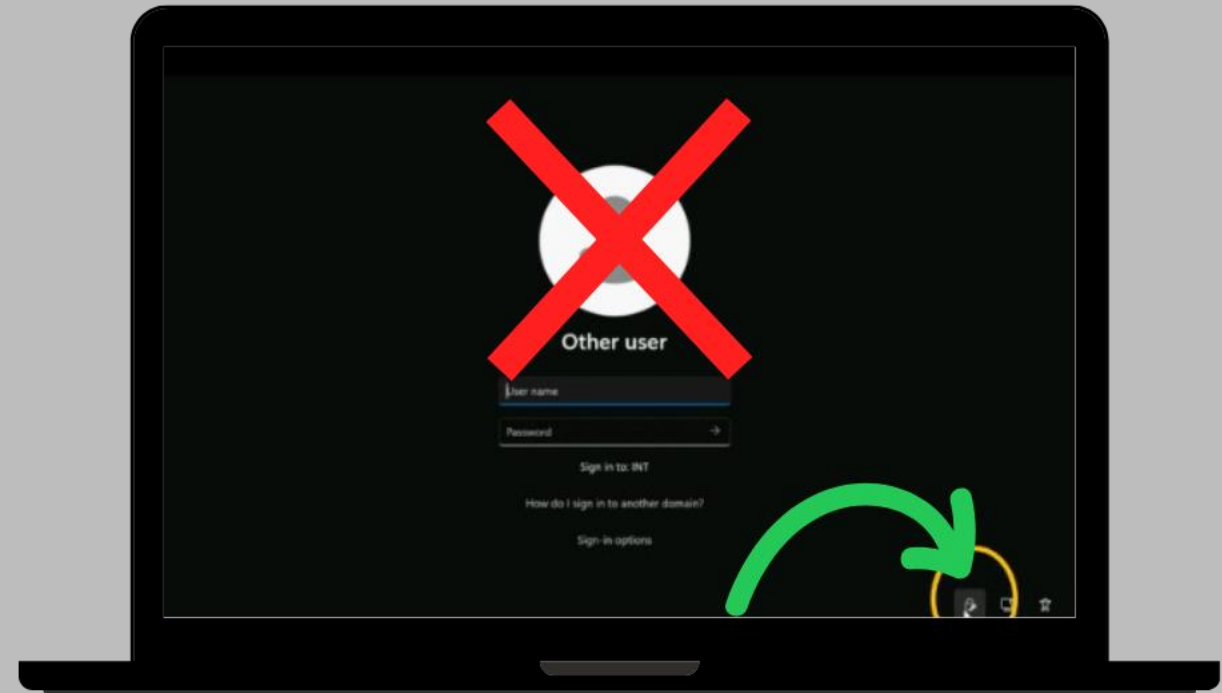
Fase 10:

Una volta visualizzata la schermata di accesso, **non tentare di accedere**.

Invece, fare clic sull'icona Accesso **di rete** **in** basso a destra dello schermo. Questa è l'icona che sembra un lucchetto.



Fase 10



Connettiti alla VPN

Fase 11:

Inserire le seguenti credenziali per accedere **alla rete/VPN**

- i) Inserire il nome utente principale (UPN)
- ii) Inserisci la tua password – Fai clic su **Accedi**

Per un promemoria dell'UPN e della password, fare riferimento alla diapositiva 2.

Fase 11



wtw

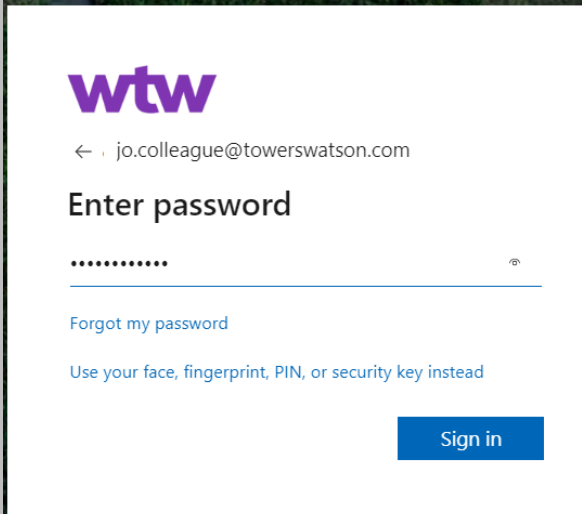
Sign in

jo.colleague@towerswatson.com

[Can't access your account?](#)

Next

Fase 11



wtw

← jo.colleague@towerswatson.com

Enter password

.....

[Forgot my password](#)

[Use your face, fingerprint, PIN, or security key instead](#)

Sign in

Connettersi alla VPN – Approvare la richiesta di accesso tramite MFA

Fase 12:

Approva l'accesso utilizzando l'app
MFA Authenticator sul tuo dispositivo
mobile.

Fase 13:

Quando viene richiesto di “rimanere
connessi?”, fare clic su **Sì**.


Una volta connesso, fare clic sul
pulsante **Indietro**.

Fase 12

wtw

jo.colleague@towerswatson.com

Approve sign in request

 Open your Authenticator app, and enter the number shown to sign in.

48

Didn't receive a sign-in request? **Swipe down to refresh** the content in your app.

[I can't use my Microsoft Authenticator app right now](#)

[More information](#)

Fase 13

wtw

katrinemarie.basilio1@willistower...

Stay signed in?

Do this to reduce the number of times you are asked to sign in.

☐ Don't show this again

No

Yes



Connected

Back

Accedi a Windows

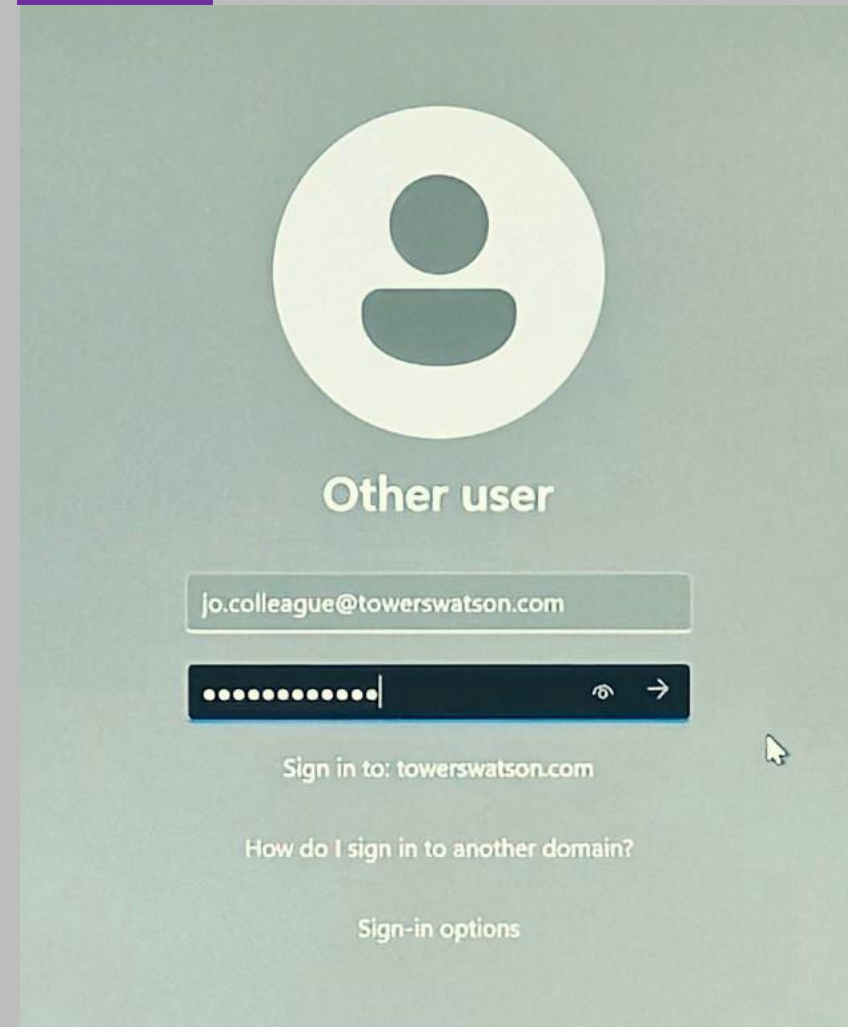
Fase 14: Accedere al proprio account utente utilizzando il proprio nome **utente principale (UPN)** e la **password**; fare riferimento alla diapositiva 2.

Se si utilizza una password temporanea, verrà richiesto di modificarla.

Dominio non disponibile? Questo errore può essere risolto rapidamente senza il supporto IT:

- 1) Riavvio del computer portatile.
- 2) Il processo di configurazione richiede solo di ripetere i passaggi 10 - 13.
- 3) Attendere 10 minuti prima di tentare di nuovo il passaggio 14.

Fase 14



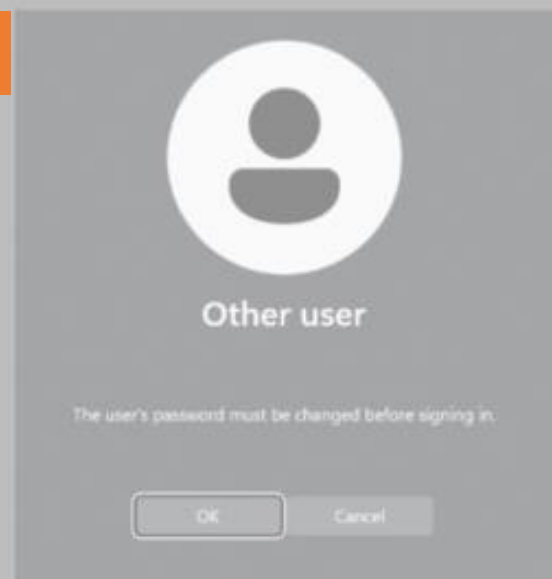
Se viene richiesto di modificare la password o passare al passaggio 17

Fase 15: Passa a una password a tua scelta.

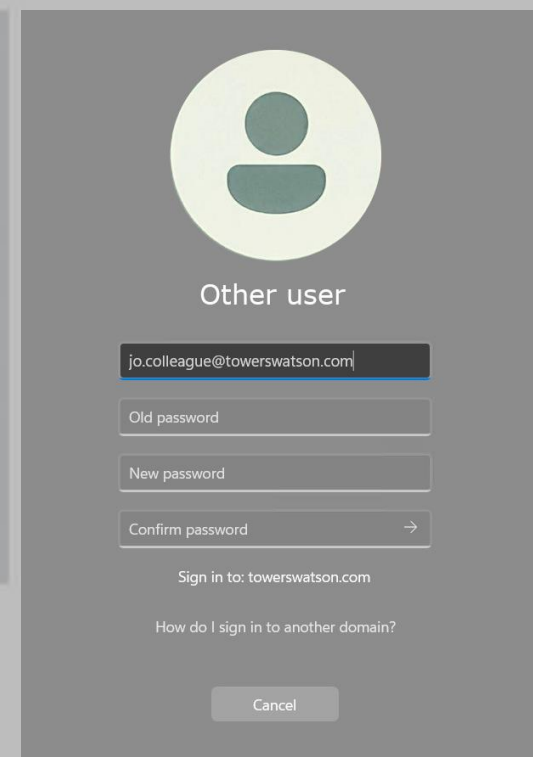
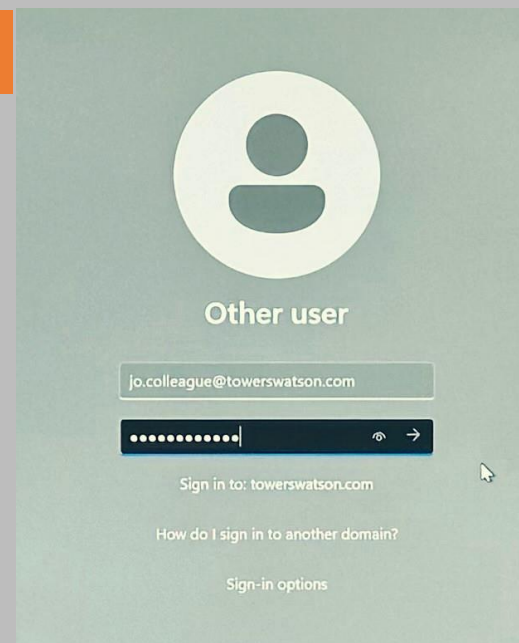
Usa un mix di simboli, caratteri speciali e lettere maiuscole e minuscole. Puoi scegliere di usare una passphrase o tre parole casuali per creare qualcosa di più memorabile.

Fase 16: Una volta che la password è stata modificata correttamente, effettuare l'accesso utilizzando la nuova password.

Fase 15



Fase 16



Configurazione e autenticazione automatica dell'account

Fase 17:

A questo punto, la configurazione automatica subentrerà.

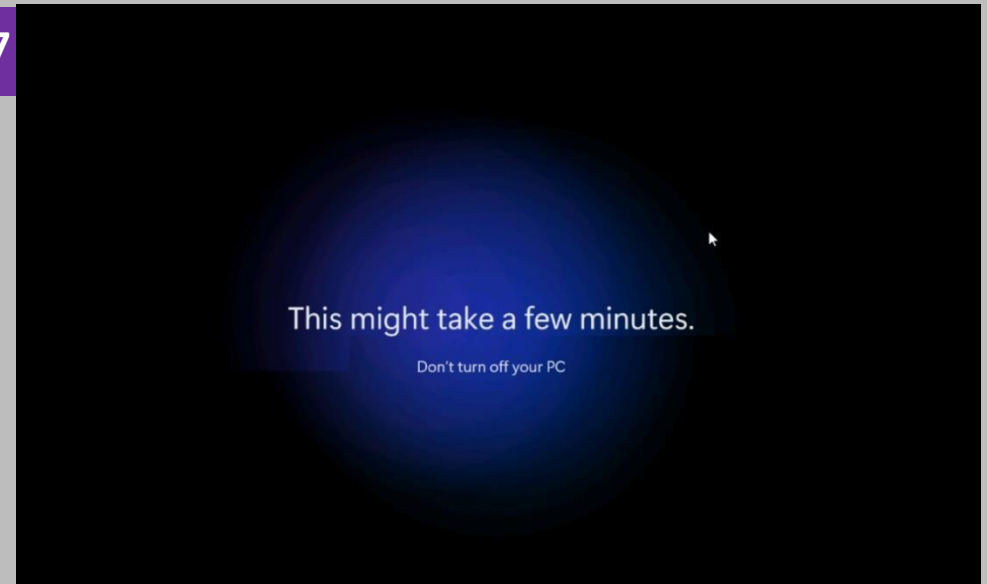
Si noti che durante questo processo verranno visualizzate alcune schermate di configurazione aggiuntive.

Fase 18:

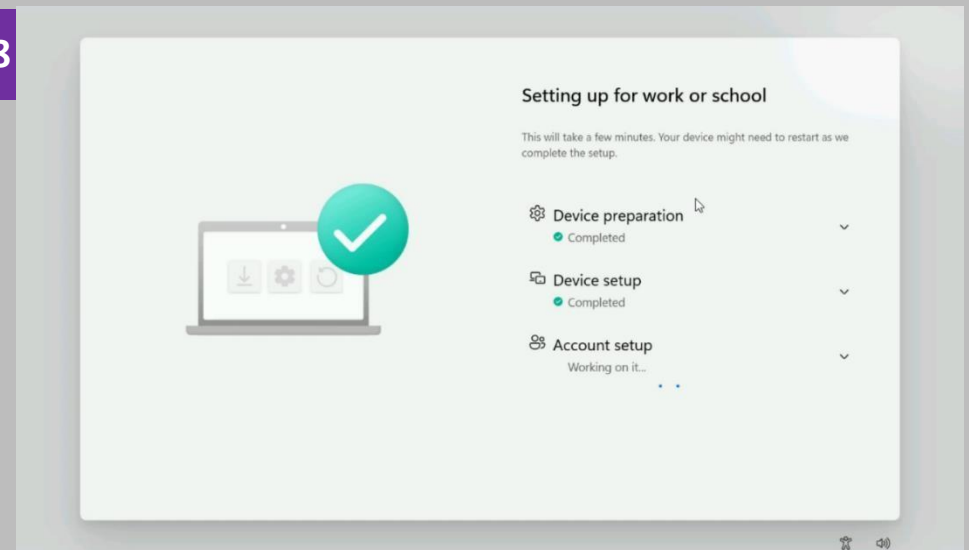
Potrebbe essere richiesto di eseguire nuovamente l'autenticazione utilizzando MFA sul telefono cellulare.

Se lo è, completare come di consueto – fare riferimento alla *diapositiva 18*.

Fase 17



Fase 18



Connessione ai servizi Microsoft365

Fase 19:

Ti verrà chiesto di accedere di nuovo.

Utilizzare il proprio nome utente principale (UPN) per accedere; fare riferimento alla diapositiva 2.

Fase 19



Sign in

jo.colleague@towerswatson.com

No account? [Create one!](#)

[Can't access your account?](#)

Next

Connessione ai servizi Microsoft365

Fase 20:

L'ultimo input diretto necessario è quello di consentire all'organizzazione di gestire il dispositivo.

A questo punto devi solo fare clic su **"Consenti alla mia organizzazione di gestire il mio dispositivo"** - non selezionare altre opzioni.

Fase 20

Automatically sign in to all desktop apps and websites on this device?

Selecting **Yes, all apps** will:

- Allow us to use your work or school account to sign you in to other desktop apps and websites you use on this device.
- Register this device with your organisation, allowing your organisation to view device information like the device's name.

Is this a shared device? If so, consider signing in to this app only.

Your organisation also needs to manage this device to access some enterprise resources. Allowing this will enable your IT admin to perform various operations remotely like controlling settings, installing apps, and resetting this device.

☒ **Allow my organisation to manage my device**

[Learn more](#)

Yes, all apps

No, this app only

Essenziale - Passaggi finali

Fase 21:

Fai clic su **Fatto** e dopo alcuni istanti verrai connesso al tuo nuovo dispositivo.

Fase 21

You're all ready!

We've added your account successfully. You now have access to your organisation's apps and services.

Done

Setting up for work or school

This will take a few minutes. Your device might need to restart as we complete the setup.



Device preparation

Completed

Device setup

Completed

Account setup

Working on it...

• • • • •

Essenziale - Passaggi finali

Fase 22: Esegui Company Portal subito dopo aver raggiunto il tuo desktop. Per localizzarlo, digitare Company Portal nella barra di ricerca del desktop.

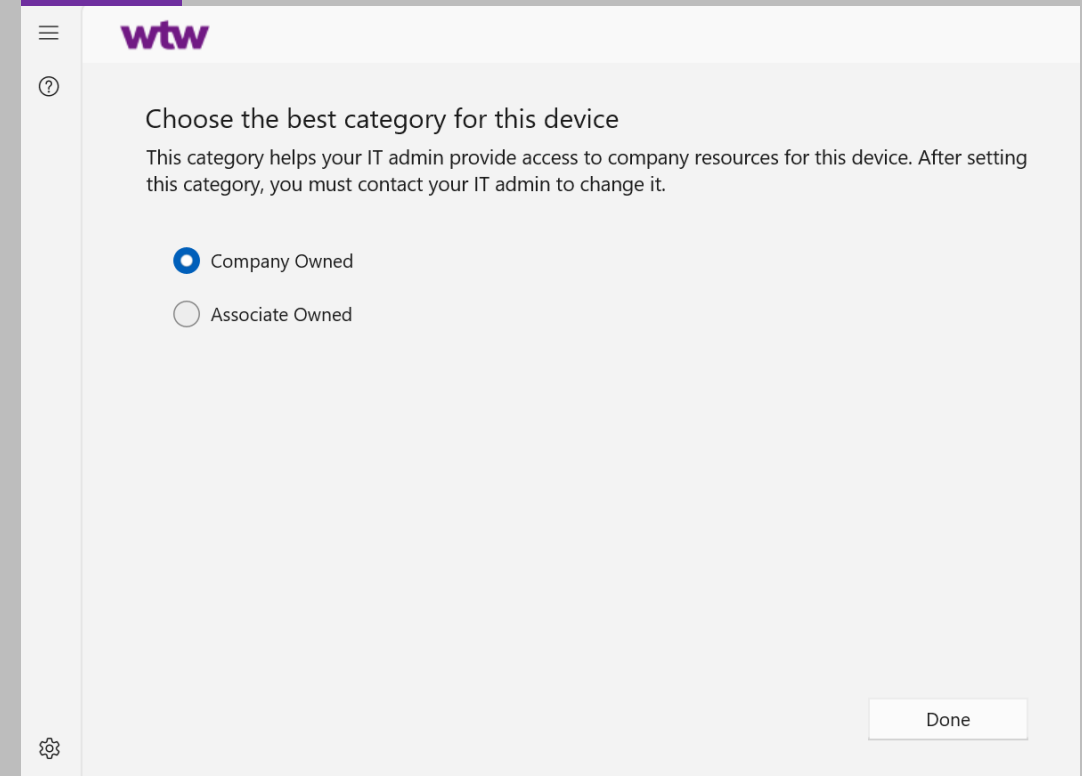
Quando si apre il Portale aziendale, se richiesto:

- i. Conferma i termini e le condizioni
- ii. Confermare che il dispositivo è di proprietà dell'azienda

Fase 23: Riavvia il tuo laptop.

Importante: È necessario riavviare prima di accedere ad altre applicazioni.

Fase 22



The screenshot shows a mobile application interface for 'wtw'. At the top, there is a purple header with the text 'Fase 22'. Below the header, on the left, is a vertical sidebar with a hamburger menu icon, a question mark icon, and a gear icon. The main content area has a light gray background. It starts with the title 'Choose the best category for this device' in bold. Below the title is a paragraph: 'This category helps your IT admin provide access to company resources for this device. After setting this category, you must contact your IT admin to change it.' There are two radio button options: 'Company Owned' (which is selected with a blue dot) and 'Associate Owned'. At the bottom right of the screen is a white button with the text 'Done'.

Lista di controllo post-configurazione

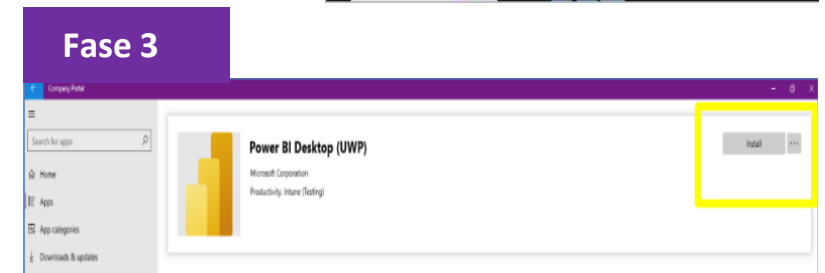
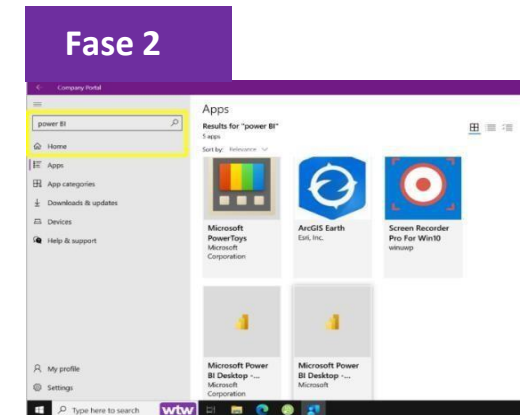
- 1) **È stato riavviato almeno una volta dopo il primo accesso? Se la risposta è no, riavvia ora.**
- 2) Se sei in ufficio, assicurati che il tuo laptop si connetta automaticamente al Wi-Fi WTWColleague.
- 3) Verificare che la lingua, la tastiera e il fuso orario **di Windows siano** corretti. Potrebbe essere necessario per installare **un Language Pack per MS Office**. [Leggi ulteriori indicazioni](#).
- 4) Aprire **Outlook**. Se viene richiesto di inserire le credenziali di accesso, uscire dalla schermata e riavviare il dispositivo. Se Outlook continua a richiedere le credenziali di accesso, contattare il Service Desk IT (vedere la diapositiva 38 per i dettagli di contatto).
- 5) Installare tutte le applicazioni aziendali necessarie per il proprio ruolo. Nota per ICT e pensionamento – Colleghi del Nord America: Cercare Office x64 nel Portale Aziendale e installare le app di Microsoft Office 365 per Enterprise a 64 bit. Per ulteriori informazioni sul Portale Aziendale, vedere le diapositive 36.

Per ulteriori indicazioni sul Portale aziendale, l'installazione di applicazioni aziendali aggiuntive e ulteriori passaggi da intraprendere dopo aver configurato il nuovo laptop Vedere la diapositiva 36 o cercare "[Passaggi aggiuntivi per nuovi laptop](#)" dall'intranet WTW.

Come installare le applicazioni aziendali richieste

Mentre i programmi e le applicazioni principali sono stati precaricati, il tuo responsabile di linea/team è nella posizione migliore per consigliarti su quali software/applicazioni aggiuntivi devi eseguire il tuo ruolo. È possibile installare tutti i software approvati da WTW dal **Company Portal**.

- 1) Fare clic sull'icona delle finestre nella barra delle applicazioni > **Cerca** > **Company Portal**.
- 2) Per installare un'applicazione, fare clic **sulla barra di ricerca nell'angolo** in alto a sinistra dello schermo. Ad esempio: Se si desidera installare "Power BI desktop", è possibile digitare le parole "Power BI" o "Power" o "Desktop" nella barra di ricerca. Un elenco di tutte le applicazioni con quelle parole apparirà sullo schermo.
- 3) Selezionare l'applicazione che si desidera installare e fare clic su **"Installa"**. Questo può prendere un po' di tempo per scaricare, a seconda della velocità di connessione a internet.
- 4) Una volta completata la sincronizzazione, inizierà l'installazione. (Vedrai anche una notifica nella barra delle applicazioni sul download). Una volta installata l'applicazione, dovresti essere in grado di vederla elencata nel menu Start.



Prendersi cura del proprio laptop

WTW utilizza principalmente laptop in leasing, quindi è importante prendersene cura per mantenerli in buone condizioni. Aiutaci a farlo seguendo questi passaggi:

- Assicurarsi che i laptop WTW siano utilizzati solo per scopi aziendali.
- Non personalizzare il laptop con adesivi.
- Fare attenzione per evitare danni. Quando si pulisce lo schermo e la tastiera, assicurarsi di utilizzare un panno asciutto.
- Quando non è in uso, conservare il computer portatile in un luogo sicuro.
- Segnalare immediatamente eventuali problemi del computer portatile all'IT per la risoluzione dei problemi e il supporto.

Supporto

Se hai bisogno di assistenza durante uno qualsiasi di questi processi, contatta il Service Desk IT di WTW.

Italia:

+390 2477 87999

Regno Unito:

+44 (0)203 608 2801

Stati Uniti:

+1 (615) 993-5734

North America	Telephone	International	Telephone
Canada	+14375616955	Asia, Australasia, and India	
United States	+16159935734	Australia	+61399175248
		China	+861057832999
Europe	Telephone	Hong Kong	+85225925497
Austria	+4314170818	India	+912269115888
Belgium	+3228084387	Indonesia	+18038540034
Denmark	+4589873590	Japan	+81345633217
France	+33360840280	Malaysia	+60327834304
Germany	+496980884354	New Zealand	+6499849441
Ireland	+35319036208	Philippines	+63286396741
Italy	+390247787999	Singapore	+6569298560
Netherlands	+31202417675	South Korea	+827047844355
Norway	+4775803209	Taiwan	+88600801136297
Portugal	+351211250565	Thailand	+6624304558
Spain	+34932200700	Vietnam	+1800400177 (Toll Free)
Sweden	+46313613487		
Switzerland	+41215880548	Latin America	Telephone
United Kingdom	+442036082801	Argentina	+541120401652
		Brazil	+551146806585
Middle East and Africa	Telephone	Chile	+56229381504
South Africa	+27105008835	Colombia	+576015086572
United Arab Emirates	+97144490599	Mexico	+525541632572
Israel	+97237530535	Peru	+5117018887
		Venezuela	+582127102154

Grazie!